

ASIN AQUA Salt Pro

2025

LA TECHNOLOGIE LA PLUS AVANCÉE
POUR UNE EAU CRISTALLINE ET SAIN
DANS VOTRE PISCINE



Électrode Ti 30

PRÊT POUR
aseko.cloud





Consignes de sécurité

Ce manuel d'utilisation contient des instructions de sécurité de base et des informations sur l'installation, la mise en service, le fonctionnement et la maintenance. Par conséquent, ce manuel d'utilisation doit être lu par les installateurs et les opérateurs avant l'assemblage et la mise en service, et doit être accessible à tous les utilisateurs de cet appareil. En outre, toutes les autres informations relatives à la sécurité contenues dans ce document doivent être respectées. Lisez et suivez toutes les instructions. Afin de minimiser les risques de blessures, ne laissez pas les enfants utiliser ce produit. Le non-respect des consignes de sécurité peut entraîner des risques pour les personnes, l'environnement et l'équipement. Le non-respect des consignes de sécurité entraîne la perte de tout droit éventuel à des dommages et intérêts.

Qualification insuffisante des personnes manipulant le matériel

Dangers en cas de qualification insuffisante du personnel, conséquence potentielle : Blessures, dommages matériels importants.

- L'exploitant du système doit garantir le respect du niveau de qualification requis.
- Tous les travaux ne peuvent être effectués que par du personnel dûment qualifié.
- L'accès au système doit être interdit aux personnes insuffisamment qualifiées, par exemple au moyen de codes d'accès et de mots de passe.

Risque de surdosage d'agents chimiques

Malgré les fonctions de sécurité complètes de l'ASIN AQUA Salt Pro, il est possible qu'une défaillance de la sonde ou d'autres erreurs puissent entraîner un surdosage d'agents chimiques. Conséquence potentielle : Blessures, dommages matériels importants.

- Concevez votre installation de manière à ce qu'un dosage incontrôlé ne soit pas possible en cas de défaillance de la sonde ou d'autres erreurs, et/ou de manière à ce qu'un dosage incontrôlé soit détecté et arrêté avant qu'il n'y ait des dommages.
- Un surdosage incontrôlé de produits chimiques peut nuire à la santé et aux biens. Même si l'appareil contient un certain nombre d'éléments de sécurité, il n'est pas exclu qu'en cas de défaillance des sondes de mesure, ou de l'ensemble de l'appareil, une surdose d'agents chimiques puisse se produire. Installer l'équipement de manière à ce qu'un surdosage incontrôlé de produits chimiques ne soit pas possible et qu'un surdosage incontrôlé soit détecté à temps avant de causer des dommages. Il est nécessaire d'utiliser des agents chimiques à des concentrations et des quantités de stockage telles qu'en cas de surdosage, leur concentration dans l'eau ne puisse pas atteindre le niveau dangereux. N'utilisez pas de produits chimiques dans des emballages trop grands ou avec une concentration trop élevée.

Chlore gazeux produit par dosage dans l'eau stagnante si les sorties de dosage ne sont pas fermées via la pompe de filtration

Si le régulateur de débit est bloqué ou défectueux, il existe un risque de dosage de produits chimiques dans l'eau stagnante. Le mélange d'hypochlorite de sodium et de pH minus peut dégager du chlore gazeux toxique.

Non-respect des informations fournies

Le non-respect des informations fournies peut entraîner des risques. Conséquences possibles : blessures graves, dommages matériels importants.

- Lisez attentivement tout le manuel d'utilisation.
- Ne manipulez pas l'équipement si vous n'êtes pas sûr(e) d'avoir bien compris les consignes de sécurité et d'autres informations permettant d'éliminer tout risque potentiel.

Utilisation de nouvelles fonctionnalités

En raison du développement continu, une unité ASIN AQUA Salt Pro peut contenir des fonctions qui ne sont pas entièrement décrites dans cette version du manuel d'utilisation. L'utilisation de ces fonctionnalités nouvelles ou améliorées sans une compréhension complète de l'utilisateur peut entraîner des dommages à l'équipement et d'autres conséquences graves, notamment des blessures corporelles et des dommages matériels. Conséquence potentielle : Blessures, dommages matériels importants.

- Assurez-vous de bien comprendre le fonctionnement et les conditions d'utilisation de l'appareil avant de l'utiliser.
- Recherchez une version mise à jour du manuel d'utilisation ou une documentation supplémentaire disponible

pour les fonctionnalités concernées : <http://manuals.asekopool.com>

- Utilisez la fonction d'aide intégrée de l'ASIN AQUA Salt Pro pour obtenir des informations détaillées sur les fonctions et leurs paramètres.
- Si la documentation disponible ne vous permet pas de comprendre parfaitement et en toute sécurité une fonction, n'utilisez pas cette fonction.

Surdosage si la valeur du pH est incorrecte

Si la désinfection est activée avant que la valeur du pH ne soit stable dans la plage idéale comprise entre 6,8 et 7,5, cela peut entraîner un surdosage important de chlore ou de brome. Conséquence potentielle : Blessures, dommages matériels importants.

- **Ne commencez pas la désinfection au chlore tant que la valeur du pH n'est pas stable dans la plage idéale comprise entre 6,8 et 7,5.**

Conditions avant utilisation

Assurez-vous de disposer de la version la plus récente et mise à jour du manuel d'utilisation et des autres documents relatifs à toutes les fonctionnalités de l'appareil. Utilisez et lisez les fonctions d'aide intégrées. Si vous ne comprenez pas les informations relatives à certaines fonctions de l'appareil, n'utilisez pas ces fonctions.

Manipulation des agents chimiques pour le traitement de l'eau de piscine

Les produits chimiques utilisés avec l'ASIN AQUA Salt Pro doivent être manipulés de manière sûre afin d'éviter tout dommage ou blessure. Aseko recommande de toujours utiliser un équipement de protection individuelle pour manipuler les agents de pH et de chlore. Pour plus d'informations, consultez les fiches de données de sécurité (FDS).



Remarques importantes pour un fonctionnement correct.

AVERTISSEMENT :

Ne jamais mélanger les agents de pH et de chlore. Toujours rincer les tubes et les vannes à l'eau claire lors de l'entretien pour éviter tout mélange.

Ne jamais utiliser d'acide chlorhydrique (HCl, acide muriatique, acide chlorhydrique, chlorure d'hydronium, chlorane). L'acide chlorhydrique est fumant. L'utilisation d'un produit chimique à base de l'acide chlorhydrique endommagera l'appareil.

N'installez jamais l'appareil dans des gaines techniques non ventilées et très humides, car cela pourrait endommager gravement les composants électroniques, en particulier l'écran. Les dommages causés par une humidité élevée ne seront pas acceptés dans le cadre de la garantie. Si l'ASIN AQUA Salt Pro se trouve dans un environnement à forte humidité et basse température (par exemple, une cabane de jardin), laissez l'appareil allumé en permanence. Cela permet de maintenir une température interne plus élevée, réduisant considérablement l'humidité à l'intérieur de l'appareil. Il en va de même lorsque l'appareil est stocké pendant l'hiver.

L'installation doit être protégée par un disjoncteur différentiel.

La piscine et la technologie de la piscine doivent être correctement mises à la terre.

Étalonnage de la sonde CLF : L'étalonnage ne peut être effectué que lorsque le pH est stable dans la plage **6,8-7,5**. Après avoir changé l'électrolyte, attendez au moins **1 heure**, mais idéalement **24 heures**, pour permettre au signal de se stabiliser avant de procéder à l'étalonnage.

N'utilisez jamais de stabilisants contenant de l'acide cyanurique dans les appareils ASIN AQUA Salt Pro. L'acide cyanurique forme un complexe chlore-cyanurate qui diminue rapidement le pouvoir désinfectant du chlore et le rend impossible à mesurer avec une sonde de chlore libre. Sachez que certains comprimés de chlore contiennent de l'acide cyanurique. Assurez-vous qu'il n'y a pas d'acide cyanurique dans votre piscine.



VOLUME MAX PISCINE
100 m³

ASIN AQUA Salt Pro

Un système de contrôle haute performance pour le traitement des piscines d'eau salée. Les sondes Aseko garantissent une mesure précise du pH et de la désinfection. L'électrolyse contrôlée garantit une désinfection stable de l'eau. Grâce à la nouvelle technologie d'alimentation et à une surface d'électrode Ti30 améliorée, l'appareil peut produire jusqu'à 30 g de chlore par heure à une concentration de sel de 4 g/l.

La régulation du pH est assurée par une pompe péristaltique intégrée, contrôlée par un algorithme intelligent avec des fonctions de sécurité intégrées. L'entretien de l'eau est encore amélioré par un dosage programmé d'algicide ou de stabilisant et, désormais, par un dosage continu et lent de floculant. Le système est doté de fonctions avancées de gestion de la technologie de piscine (Pool Technology Management), offrant une automatisation maximale de vos équipements.

Une surveillance en ligne via l'application mobile Aseko LIVE et la plateforme web aseko.cloud, ainsi qu'un contrôle à distance avec l'application Aseko REMOTE.

Traitement de l'eau

Électrode Ti30

La technologie d'alimentation innovante et l'amélioration de la surface de l'électrode Ti30 augmentent la production jusqu'à 30 g de chlore par heure pour une concentration de sel de 4 g/l.

Régulation du chlore

La mesure précise effectuée par la sonde ASEKO CLF ou par la sonde Redox pour le sel, en combinaison avec l'algorithme de contrôle de l'électrolyse, maintient la valeur de désinfection requise. Possibilité d'augmenter les niveaux de chlore en dosant du chlore liquide grâce à la fonction hybride.

contrôle du pH et dosage

La mesure de l'acidité par la sonde pH à longue durée de vie, combinée à l'algorithme de dosage, garantit la qualité de l'eau requise. **L'utilisation d'acide chlorhydrique est strictement interdite.**

Dosage quotidien d'algicide ou de stabilisant

Une dose quotidienne d'algicide ou de stabilisant garantit une qualité d'eau parfaite en toutes circonstances. Utilisez Aseko ALGICID pendant les périodes de forte humidité, ou Aseko ACO Stabilizer en cas de fort ensoleillement et de températures élevées.

FLOC+C

Le FLOC+C contient des composants de floculation et de coagulation. Son dosage continu améliore la capacité de la filtration à éliminer les plus petites impuretés.



Gestion de la technologie de la piscine

Contrôle du temps de filtration

Démarrage automatique quotidien du système de filtration en 4 périodes prédéfinies individuellement.

Niveau d'eau - Remplissage

Sonde de niveau hydrostatique

Le niveau d'eau peut être surveillé par une sonde de niveau hydrostatique en option. Le système peut être programmé pour contrôler quatre niveaux d'eau différents dans votre piscine et activer le remplissage d'eau ou utiliser automatiquement l'excès d'eau pour le lavage à contre-courant du filtre.

Le détecteur de niveau à flotteur contrôle deux niveaux pour activer le remplissage automatique de l'eau.

Lavage à contre-courant du filtre

Le système peut contrôler l'intervalle de temps et les périodes de lavage à contre-courant du filtre. Cette fonction nécessite une **vanne Besgo à 5 voies** (en option).

Désinfection du filtre

ASIN AQUA Salt Pro désinfecte le système de filtration pendant le contre-lavage du filtre.

Smart Heating

Le système est équipé d'un contrôle intelligent de la température de l'eau pré-réglée. Il peut commuter et contrôler le chauffage (**chauffage solaire, chauffage électrique, chauffage au gaz, échangeur de chaleur**) grâce aux algorithmes intelligents.

Mode hivernage

Le mode hivernage permet de maintenir la piscine à une température sûre par temps froid.

Contrôle de la pompe à vitesse variable (VS pump)

Dans les paramètres, sélectionnez le type de votre pompe à vitesse variable. ASIN AQUA permet d'utiliser 4 vitesses :
Vitesse 0 (ARRÊT)
Vitesse 1 (BASSE)
Vitesse 2 (MOYENNE)
Vitesse 3 (HAUTE)

Commutation BONDE DE FOND / DÉBORDEMENT

Le système ASIN AQUA Salt Pro vous permet de configurer précisément si vous souhaitez utiliser le débordement ou la bonde de fond dans votre piscine. En mode automatique, il y a quatre périodes où vous pouvez sélectionner individuellement le débordement ou la bonde de fond pour chaque période.

Cette fonction nécessite une vanne Besgo à 3 voies (en option) .

Position de la couverture de la piscine (relais fermé)

Si le volet de la piscine est fermé pendant la durée de la minuterie, la vitesse de la pompe VS passera automatiquement à 1 (LOW).

Mouvement du volet de piscine (relais fermé)

Lorsque le volet est en mouvement, ASIN AQUA éteint automatiquement la pompe de filtration.

Contrôle par écran tactile externe

L'ASIN AQUA Salt Pro peut être surveillé et contrôlé par un écran tactile externe ; cette fonction nécessite un **écran tactile externe en option**.

Paramètres de mode

Six modes automatiques réglables pour un contrôle facile de la piscine.

Relais programmables

L'ASIN AQUA Salt Pro dispose d'un relais programmable intégré pour contrôler un accessoire supplémentaire. Il est également possible de connecter le **module RL** (module de relais) en option pour connecter 4 relais supplémentaires.

Contrôle du chauffage solaire

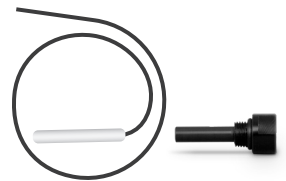
L'ASIN AQUA Salt Pro surveille la température des panneaux solaires. Lorsque les panneaux solaires atteignent un seuil défini, l'eau est automatiquement redirigée vers les panneaux solaires. Cette fonction nécessite une **vanne Besgo à 4 voies** (en option).

Que contient votre colis ?

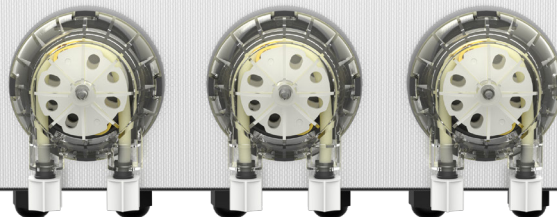
Appareil ASIN AQUA Salt Pro



Thermomètre à eau avec boîtier #13066



Chambre de mesure pour sonde 2 pièces #13013



Pompes péristaltiques #13024

Détecteur de débit avec filtre et mesure de la salinité #13326-1



Électrode Ti 30



Sonde CLF #12052

ou

Sonde redox pour SALT #12113

sonde pH longue durée #12012



Robinet de connexion 2 pcs #12006



Canne d'injection 3 pcs #12005



Kit d'aspiration pour bidon de 20l 3 pcs #13415



Tube PE 1/4 (6,35 mm) 20 m - transparent #13278



Rail de montage #13430



Cheilles et vis #12125



Accessoires optionnels disponibles

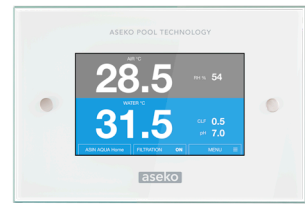
EXT Salt PRO #13291



Sonde de niveau hydrostatique #12086



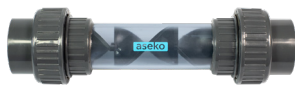
Ecran tactile externe #12048



Tube d'injection d50/DN63 4x 1/4" #13395



Mélangeur de coagulation d 50, L 195 mm #30001



Photomètre numérique Aseko #13449



Solution tampon pH 7,00 #12065
Solution tampon redox #12063



BESGO 5 voies #83103
BACKWASH



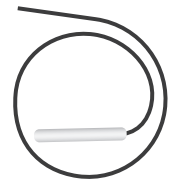
BESGO 3 voies #83130
BONDE DE FOND /
DÉBORDEMENT



BESGO 4 voies #83150
SOLAIRE



Thermomètre à air #13193



Produits chimiques ASEKO

volume 20 l ou 5 l

pH MINUS #12130 ou

pH PLUS #12120

ALGICID #12156 ou

CHLOR PURE #12156

FLOC+C #12139



Volume 10 kg

SALT PURE 10 kg
#13344



Pool & SPA BALANCER
#13345



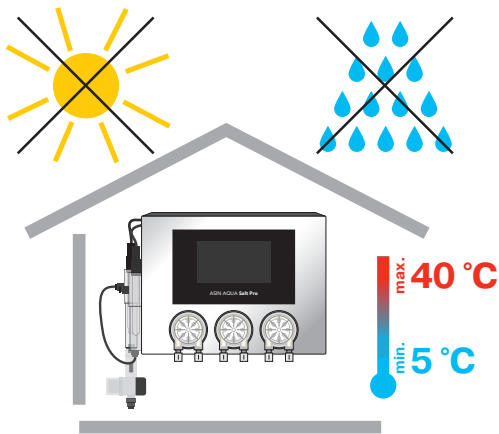
MAGNÉSIMUM
#13346



Bouteille 1 kg

SUPER CHLOR #13120





Installation de l'ASIN AQUA Salt Pro

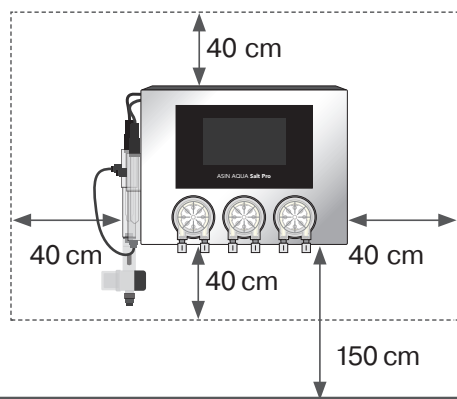
L'ASIN AQUA Salt Pro doit être utilisé en intérieur dans une plage de température de +5 à +40 °C, et l'humidité relative ne doit pas dépasser 70 %. La lumière directe du soleil, une forte humidité et la poussière peuvent endommager l'ASIN AQUA Salt Pro.

- Avant de procéder à l'installation, assurez-vous que l'eau de la piscine est chimiquement propre et exempte de saletés.

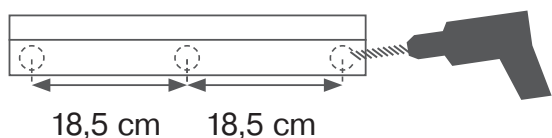
Installez le rail de fixation et fixez l'ASIN AQUA Salt Pro au mur. Choisissez un emplacement avec un espace libre d'au moins 40 cm dans toutes les directions, et une hauteur au-dessus du sol qui ne doit pas dépasser 150 cm.

- La distance verticale entre l'ASIN AQUA Salt Pro et le fond des bidons ne doit pas dépasser 2 m.
- La distance maximale entre les cannes d'injection et les pompes péristaltiques ne doit pas dépasser 8 m.

RECOMMANDATION : Installez l'ASIN AQUA Salt Pro de façon à ce qu'en cas de fuite de produits chimiques des pompes ou des tuyaux, il n'y ait aucun dommage aux autres équipements ni de déversement au sol. Utiliser des bacs de récupération. N'installez aucun autre appareil sous l'ASIN AQUA Salt Pro.

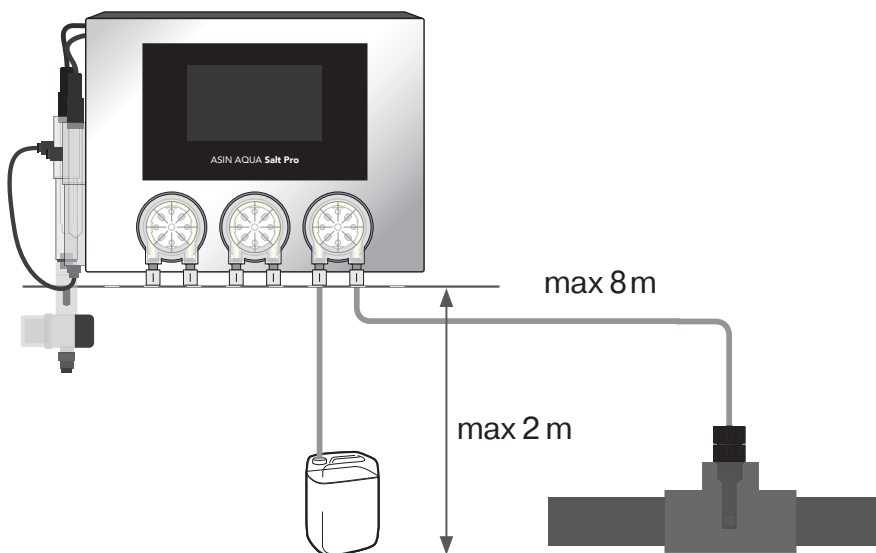


Support mural



AVERTISSEMENT :

N'installez jamais l'appareil dans un local technique non ventilé présentant un taux d'humidité élevé, car cela peut gravement endommager les composants électroniques, en particulier l'écran. Les dommages causés par une humidité élevée ne seront pas acceptés dans le cadre de la garantie. Si l'ASIN AQUA Home Pro se trouve dans un environnement à forte humidité et basse température (par exemple, une cabane de jardin), gardez l'appareil allumé en permanence. Cela permet de maintenir une température interne plus élevée, réduisant considérablement l'humidité à l'intérieur de l'appareil. **Il en va de même lorsque l'appareil est stocké pendant l'hiver.**



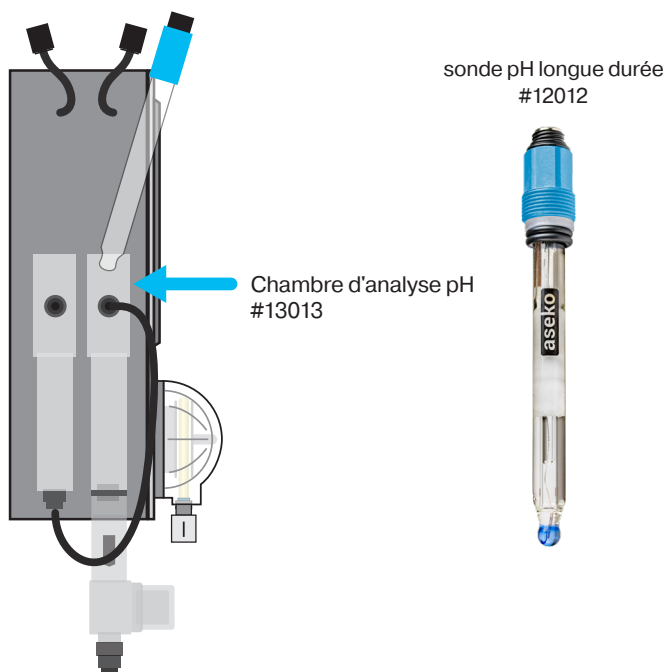
Installation des sondes

1. Insérez avec précaution la sonde pH, CLF ou REDOX dans les chambres d'analyse.
2. Serrer à la main ou utiliser clé pour sondes.
3. Connectez la sonde CLF ou Redox avec le câble marqué jaune et la sonde pH avec le câble marqué bleu.

Une fois les sondes insérées, légèrement serrées et les connecteurs branchés, l'ASIN AQUA est prêt à être raccordé au système d'eau de votre piscine.

ATTENTION : Serrez les sondes uniquement à la main ou utilisez la clé en plastique pour sonde. N'utilisez pas de pinces ni de clé en acier. Le couple de serrage est de 3 Nm.

Étape 1 : Installation de la sonde pH

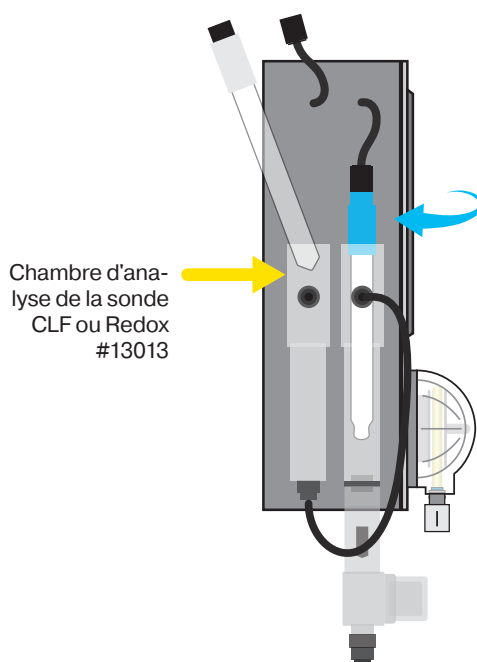


Étape 2 : Installation de la sonde CLF ou Redox

Sonde CLF #12052

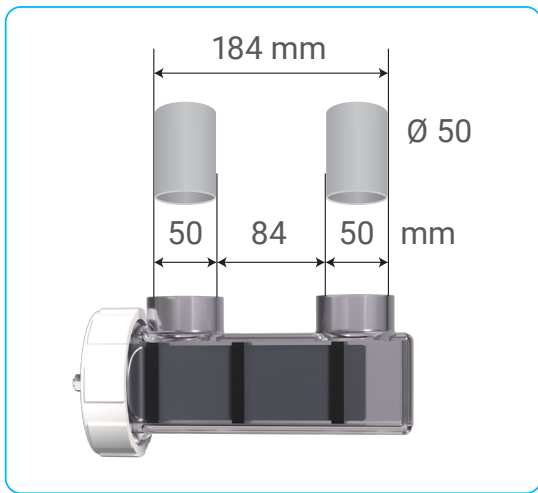
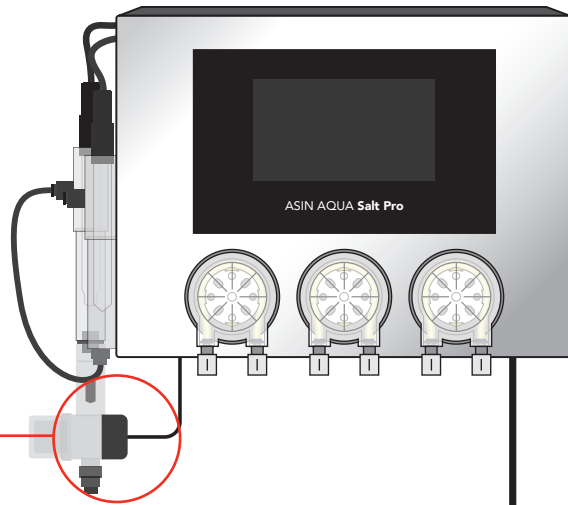
Sonde redox pour sel #12016

Clé pour sondes #13046



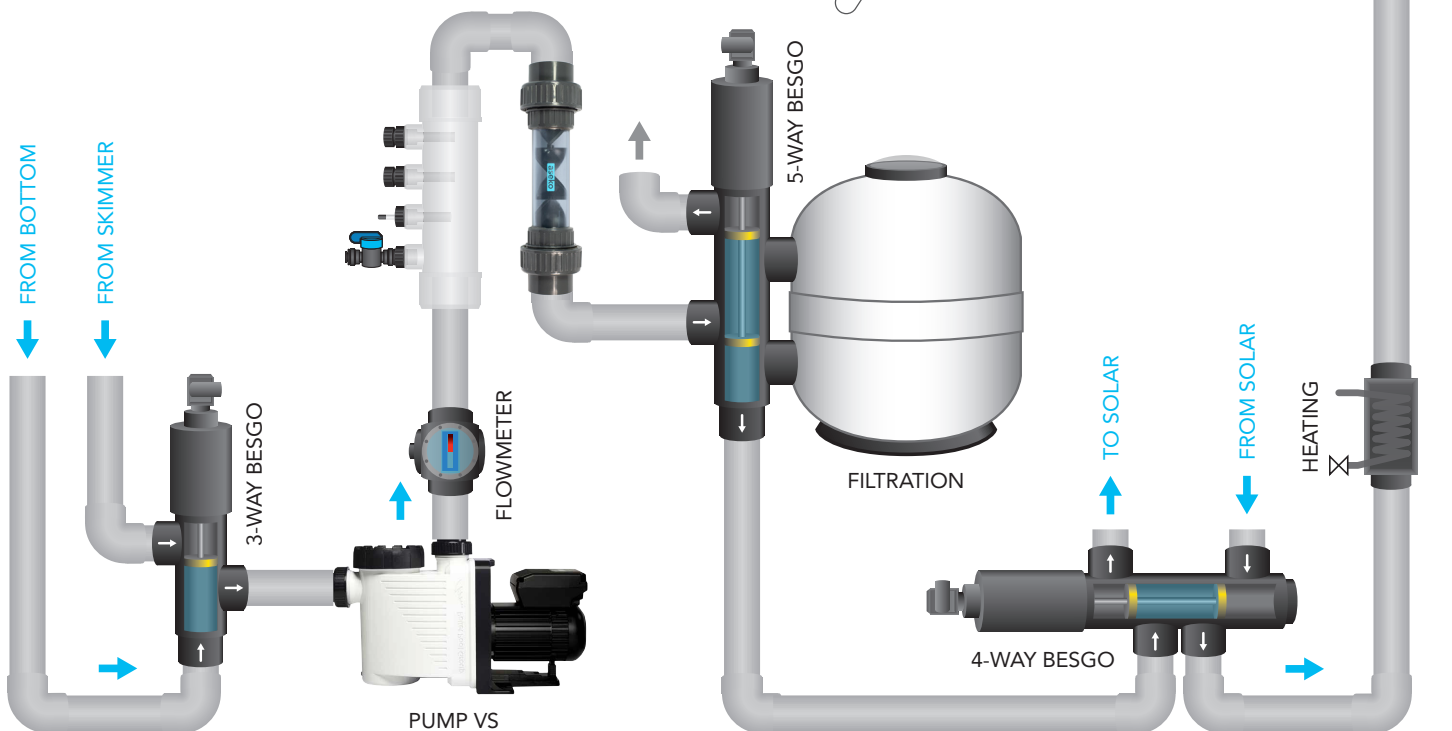
Raccordement de l'électrode Ti 30

Détecteur de débit électronique avec filtre et capteur de salinité



Collage

13 mm
20 Nm



Raccordement de l'électrode Ti 30

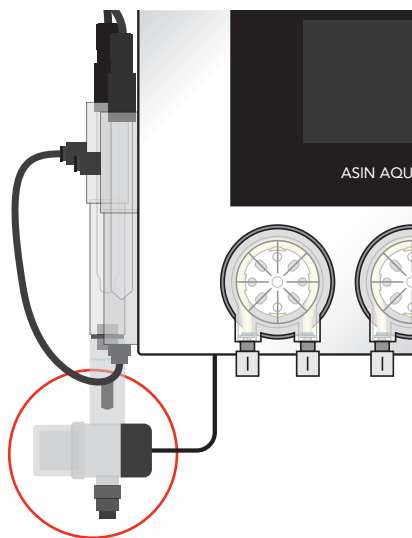
Électrode Ti 30



L'un des composants clés de l'appareil ASIN AQUA Salt Pro est l'électrode en titane Ti 30 avec une surface en ruthénium-iridium, qui permet l'électrolyse de l'eau de la piscine et la production de chlore.

Placez l'électrode dans la branche du circuit de filtration, conformément au schéma de la page précédente. Insérez une vanne entre les tuyaux d'entrée et de sortie de la dérivation afin de permettre la circulation en cas d'arrêt de l'électrode et de fermer la dérivation si nécessaire. La position recommandée pour l'électrode est l'emplacement 10. Il est nécessaire de placer l'électrode de manière à ce que toutes les plaques de titane soient uniformément immergées dans l'eau. Une fois la dérivation connectée au système, vous pouvez connecter les câbles d'alimentation de l'électrode depuis l'unité ASIN AQUA Salt Pro.

RECOMMANDATION : Installez l'électrode avec la sortie des câbles vers le bas afin de vous assurer qu'elle sera entièrement immergée pendant son fonctionnement.

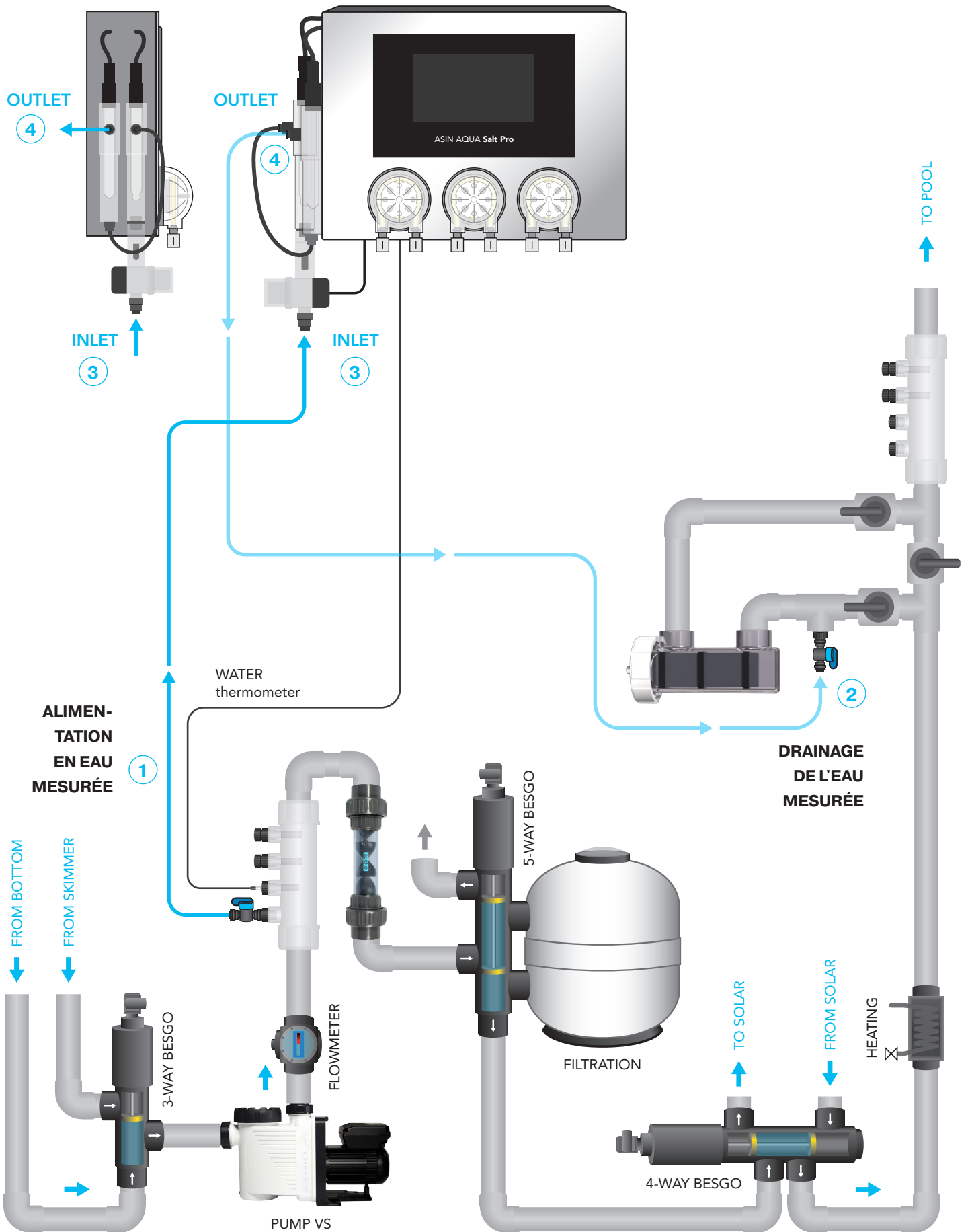


Unité de mesure de la salinité

Unité de mesure de la salinité

Le capteur de salinité fait partie du filtre de mesure de l'eau.

Raccordement à l'eau de la piscine



Raccordement à l'eau de la piscine

Visser le **robinet de connexion** dans le tube d'injection 4x 1/4". **Serrer le robinet de connexion dans le tube d'injection à la main uniquement. Ne pas utiliser de pinces ou d'autres outils.**

- 1 Raccordez l'**ALIMENTATION EN EAU MESURÉE** au tuyau **situé derrière la pompe, avant le filtre et avant l'électrode.**
- 2 Raccordez le **DRAINAGE DE L'EAU MESURÉE** au tuyau situé derrière le filtre et le chauffage, idéalement dans la dérivation de l'électrode. Cela garantit que lorsque la dérivation est fermée, aucun débit d'eau mesuré n'est détecté et l'électrolyse s'arrête automatiquement.

Pour raccorder l'eau mesurée à l'ASIN AQUA Salt Pro, utilisez un tube PE 1/4" (6,35 mm) #13277, fourni dans l'emballage.

AVERTISSEMENT

Coupez le tube PE à un angle de 90° pour assurer l'étanchéité des joints. La coupe doit être nette. Utilisez la pince spéciale #13325 pour couper les tubes en plastique. N'utilisez pas de ciseaux ou de couteaux ordinaires !

L'eau mesurée est facilement raccordée à l'ASIN AQUA Salt Pro à l'aide du raccord rapide **Speedfit**.

RACCORDEMENT Introduisez le tuyau de raccordement dans le raccord Speedfit et tirez sur le tuyau pour le fixer.

DÉBRANCHER Pour retirer le tube du raccord, poussez la bague de serrage et tirez sur le tube.

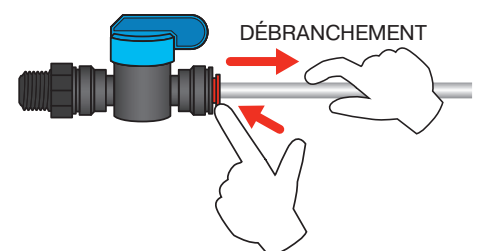
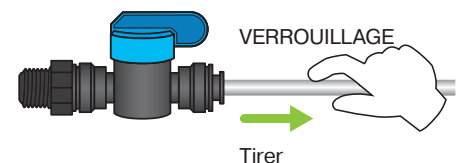
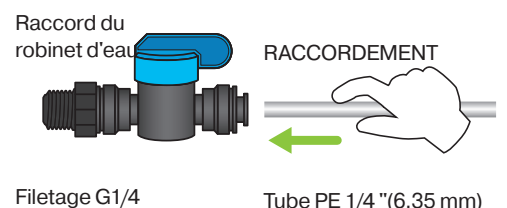
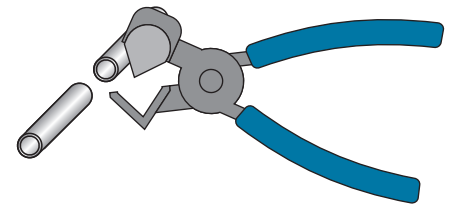
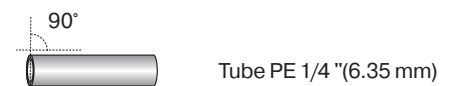
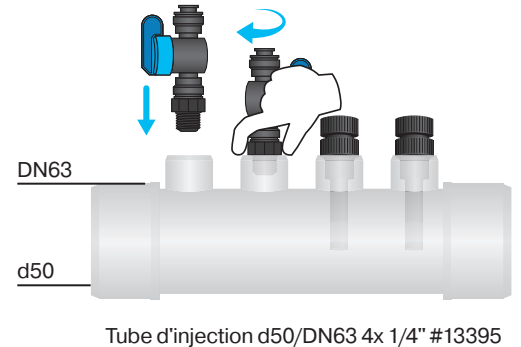
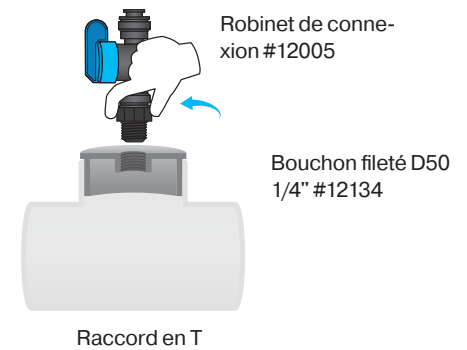
- 3 **ENTRÉE** de l'eau mesurée vers l'ASIN AQUA Salt Pro Raccordez le tube au Speedfit inférieur du filtre à eau mesurée.
- 4 **SORTIE** de l'eau mesurée depuis l'ASIN AQUA Salt Pro Raccordez le tube au Speedfit latéral sur le boîtier de la sonde et retournez-le vers l'évacuation de l'eau mesurée.

Une fois connecté, l'ASIN AQUA Salt Pro est prêt à mesurer la teneur en désinfectant et la valeur du pH dans votre piscine.

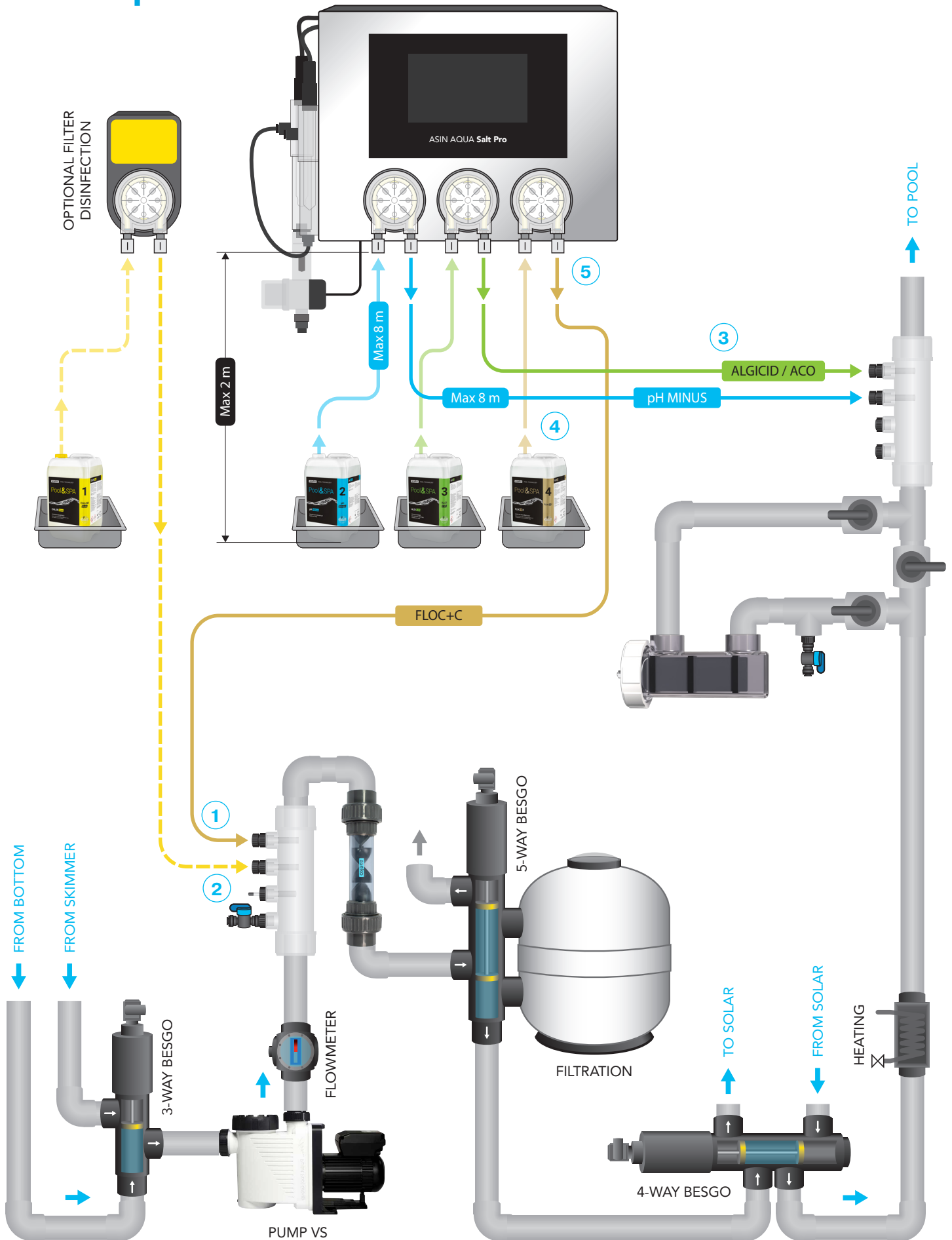
AVERTISSEMENT

La production de chlore doit être arrêtée si l'eau ne circule pas à travers l'électrode.

Installez toujours l'électrode sur un bypass. Il est nécessaire de raccorder la sortie de l'eau mesurée au bypass devant l'électrode. Le raccordement de la sortie d'eau mesurée avant l'électrode dans la dérivation provoquera un avertissement « Pas de débit vers les sondes » si la dérivation est bouchée, ce qui arrêtera la production de chlore



Raccordement des produits chimiques de la piscine



Raccordement des produits chimiques de la piscine

Vissez la **canne d'injection** dans le collecteur d'injection 4x 1/4". **Serrez la canne uniquement à la main. Ne pas utiliser de pinces ou d'autres outils.**

- 1 Connectez la l'**injecteur de FLOC+C** au tuyau **avant le mélangeur de coagulation et avant le filtre et après l'ALIMENTATION EN EAU MESURÉE.**
- 2 Connectez la **CANNE D'INJECTION DE DÉSINFECTION DU FILTRE AU TUYAU** avant la vanne besgo 5 voies et avant le filtre **et après l'ALIMENTATION EN EAU MESURÉE.**
- 3 Connectez la **CANNE D'INJECTION ALGICIDE ou CHLOR PURE, pH** au tuyau **après le filtre et après l'ÉVACUATION D'EAU MESURÉE.** Raccordez les cannes d'injection dans cet ordre pour éviter la formation de calcaire.

Pour raccorder les produits chimiques depuis les bidons vers l'ASIN AQUA Salt Pro, et de l'ASIN AQUA Salt Pro vers les cannes d'injection, utilisez le tube PE 1/4" (6,35 mm) #13277 inclus dans l'emballage.

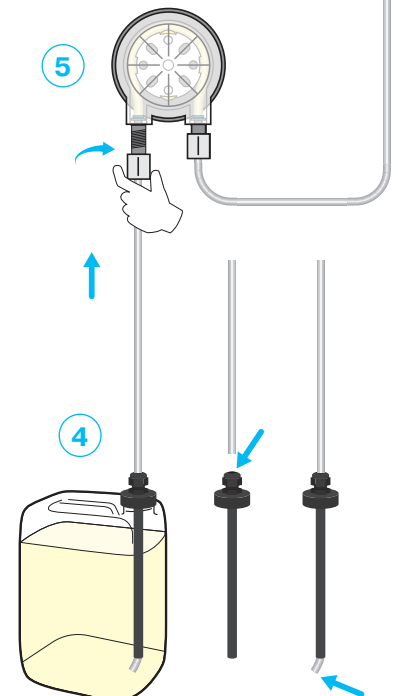
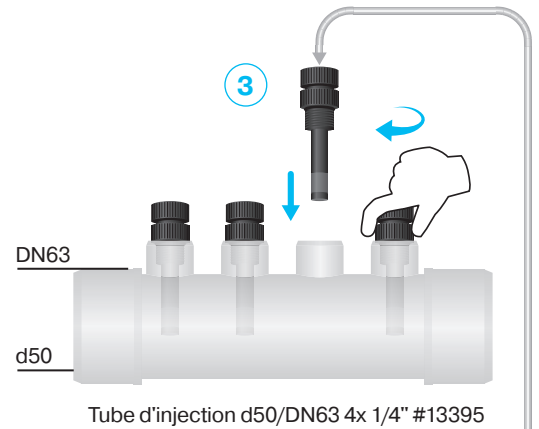
AVERTISSEMENT

Coupez le tube PE à un angle de 90° pour assurer l'étanchéité des joints. La coupe doit être nette. Utilisez la pince spéciale #13325 pour couper les tubes en plastique. N'utilisez pas de ciseaux ou de couteaux ordinaires !

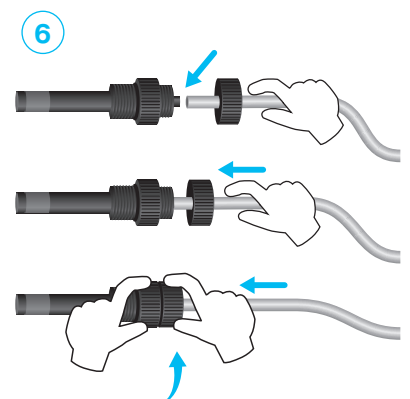
- 4 **RACCORDEMENT DES BIDONS** Utilisez le kit d'aspiration pour bidon de 20 litres #13415. Passez le tube PE à travers le bouchon afin qu'il se termine juste au-dessus du fond du bidon.
- 5 **RACCORDEMENT DE LA POMPE** Reliez le bidon au connecteur gauche (aspiration) de la pompe à l'aide d'un tube PE provenant du bidon.
- 6 **RACCORDEMENT DE LA CANNE D'INJECTION PASSEZ LE TUYAU DANS L'ÉCROU, VISSEZ LE TUYAU SUR LA CANNE D'INJECTION ET SERREZ FERMEMENT L'ÉCROU À LA MAIN.** Connectez le tube de l'injecteur au connecteur droit (refoulement) de la pompe.

AVERTISSEMENT

NE JAMAIS RACCORDER le réactif pH moins à la pompe de désinfection ou le désinfectant à la pompe pH ! En cas de connexion croisée, après dix doses, l'ASIN AQUA Salt Pro affiche un message d'erreur. Réparez l'installation de tuyauterie puis vous pourrez continuer à utiliser votre ASIN AQUA Salt Pro.



Kit d'aspiration pour bidon de 20l #13415



VOLUME MAXIMAL DE LA PISCINE

100 m³

Hybride
250 m³

Concentration
maximale de sel
recommandée

4 kg/m³

Concentration
minimale de sel
recommandée

3 kg/m³

Démarrage du système

Saler l'eau de la piscine

La production de chlore dépend de la concentration en sel et de la température de l'eau. Plus la température est basse, plus la production de chlore est faible.

Vous pouvez booster l'électrolyseur en augmentant la concentration en sel.

1 kg de sel par mètre cube d'eau peut augmenter la puissance d'électrolyse d'environ 20 %. La concentration maximale en sel est de 4 kg/m³.

Dépasser la concentration de sel recommandée surchargera les composants d'alimentation de l'ASIN AQUA Salt Pro. L'unité principale est protégée par un circuit de contrôle du courant maximal. Une surcharge coupe automatiquement l'alimentation électrique. Diluez la concentration en sel avant de remettre l'alimentation électrique en marche. N'utilisez jamais une concentration en sel inférieure à 1,5 g/l, car cela réduit considérablement la durée de vie des électrodes. Une concentration en sel plus élevée est très corrosive et peut entraîner la corrosion des équipements de la piscine.

La désinfection est fortement influencée par les facteurs suivants :

- température
- l'intensité du rayonnement solaire
- nombre de personnes utilisant la piscine
- les conditions météorologiques
- pollution organique

Instructions d'utilisation de l'électrolyseur :

La quantité de chlore produite dépend uniquement de la concentration en sel dans l'eau de la piscine.

N'allumez jamais l'ASIN AQUA Salt Pro avant que le sel dans l'eau ne soit complètement dissous.

Le raccordement de l'électrode à l'ASIN AQUA Salt Pro doit être effectué uniquement lorsque l'alimentation est déconnectée.

Paramètres importants de l'eau

Paramètre	Valeur recommandée	Impact sur la qualité de l'eau
pH	7,2 - 7,4	Affecte l'efficacité de la désinfection
Teneur en sel	3 - 4 g/l	Affecte les performances des électrodes
Dureté de l'eau	max. 350 ppm	Provoque l'encrassement des électrodes
teneur en fer et en manganèse	max. 0,1 mg/l	Provoque une coloration brun-vert de l'eau
Acide cyanurique	0 ppm	L'acide cyanurique diminue considérablement l'efficacité du chlore, rendant impossible sa mesure et son contrôle.

SEL CERTIFIÉ BIOCID

Sel à utiliser

Ne pas utiliser de sel gemme. Tous les additifs peuvent réduire la durée de vie des électrodes.

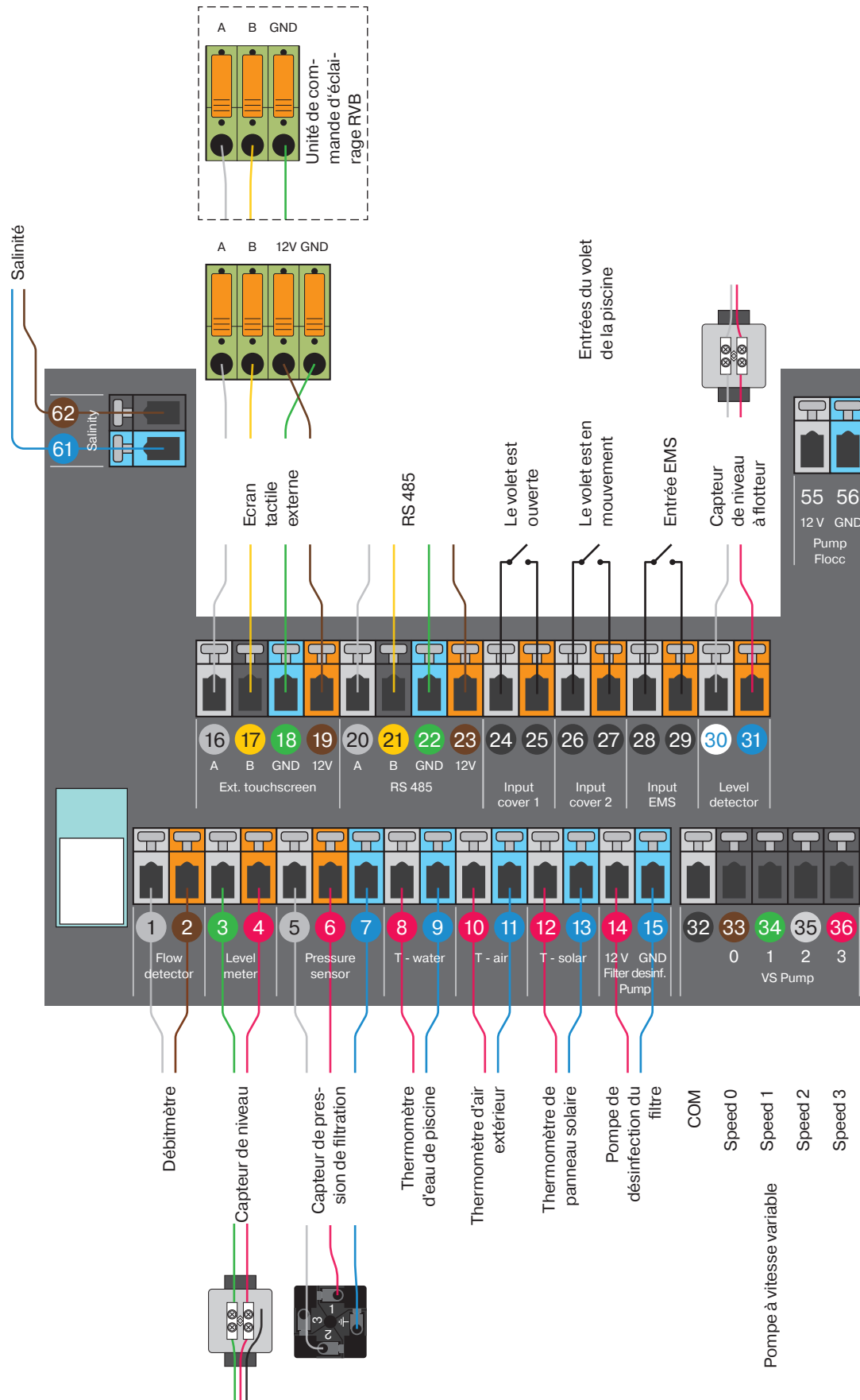
L'ASIN AQUA Salt Pro est conçu pour électrolyser l'eau avec une concentration de sel de 4 kg/m³.

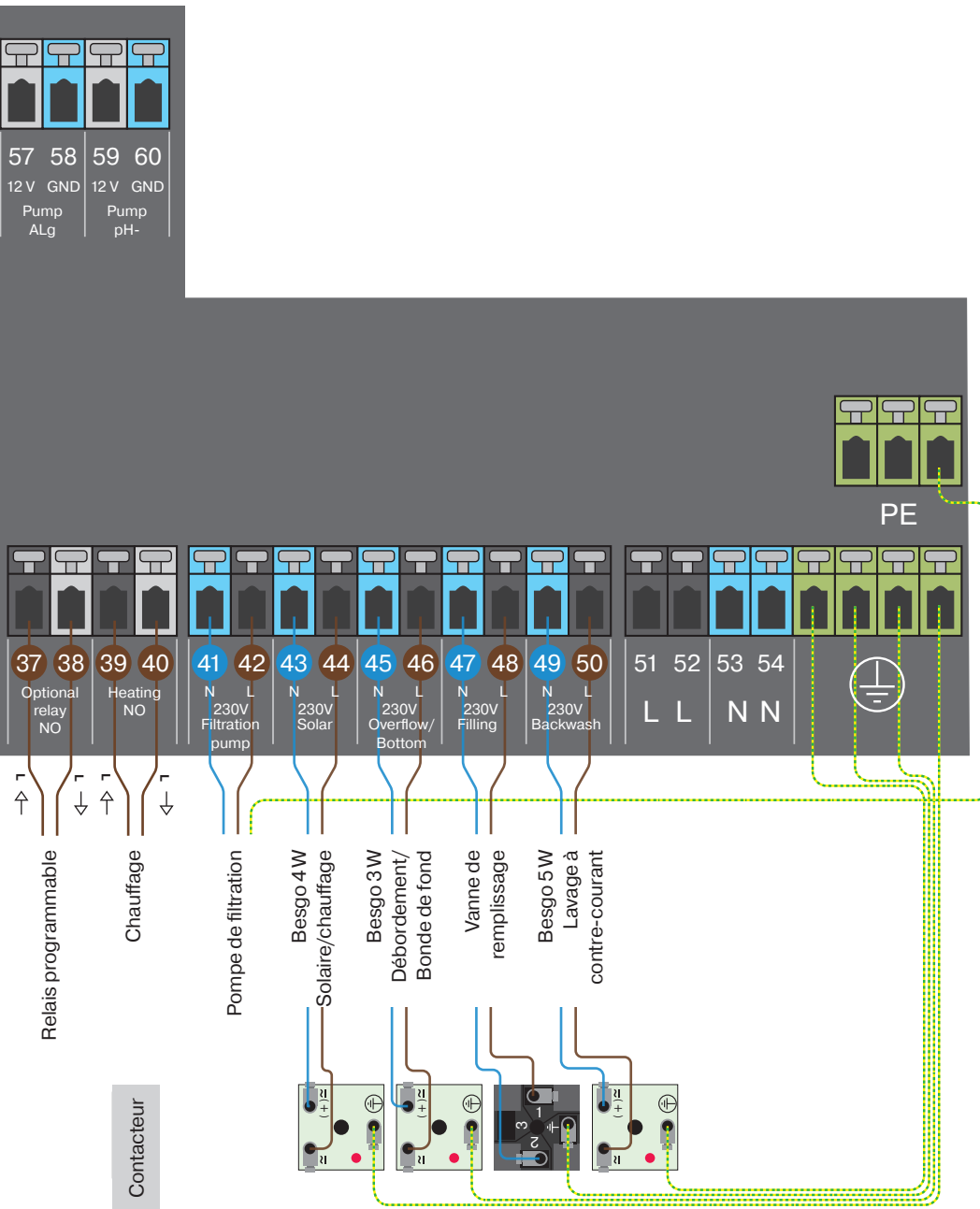
L'électrode peut être endommagée à des concentrations de sel inférieures à 1,5 kg/m³. Il est nécessaire de contrôler régulièrement la concentration en sel. La concentration en sel ne varie que très peu pendant l'électrolyse. La principale variation de la concentration en sel est due au lavage à contre-courant du filtre, aux éclaboussures et aux fortes pluies.

Le tableau suivant indique la quantité de sel en kg nécessaire pour augmenter la concentration à 4 kg/m³.

TENEUR EN SEL kg/m ³	VOLUME DE LA PISCINE									
	10 m ³	15 m ³	20 m ³	25 m ³	30 m ³	35 m ³	40 m ³	50 m ³	60 m ³	70 m ³
	Quantité de sel en kg nécessaire pour augmenter la concentration à 4 kg/m ³									
0	40	60	80	100	120	140	160	200	240	280
0,25	37,5	56,25	75	93,75	112,5	131,25	150	187,5	225	262,5
0,5	35	52,5	70	87,5	105	122,5	140	175	210	245
0,75	32,5	48,75	65	81,25	97,5	113,75	130	162,5	195	227,5
1	30	45	60	75	90	105	120	150	180	210
1,25	27,5	41,25	55	68,75	82,5	96,25	110	137,5	165	192,5
1,5	25	37,5	50	62,5	75	87,5	100	125	150	175
1,75	22,5	33,75	45	56,25	67,5	78,75	90	112,5	135	157,5
2	20	30	40	50	60	70	80	100	120	140
2,25	17,5	26,25	35	43,75	52,5	61,25	70	87,5	105	122,5
2,5	15	22,5	30	37,5	45	52,5	60	75	90	105
2,75	12,5	18,75	25	31,25	37,5	43,75	50	62,5	75	87,5
3	10	15	20	25	30	35	40	50	60	70
3,25	7,5	11,25	15	18,75	22,5	26,25	30	37,5	45	52,5
3,5	5	7,5	10	12,5	15	17,5	20	25	30	35
3,75	2,5	3,75	5	6,25	7,5	8,75	10	12,5	15	17,5
4	0	0	0	0	0	0	0	0	0	0

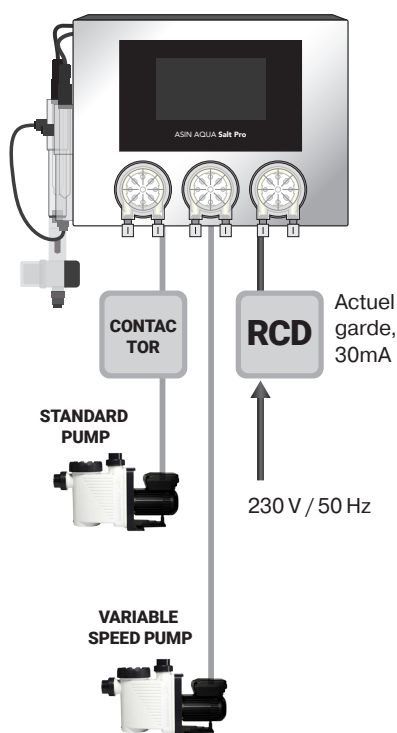
Connexion électrique







L'installation doit être protégée par un disjoncteur différentiel.



Alimentation électrique

Raccordement au réseau :

1. Laissez l'interrupteur principal en position OFF.
2. Connectez le câble secteur 230 V/50 Hz à l'ASIN AQUA Salt Pro. La prise de courant doit être protégée par un disjoncteur différentiel.
3. Basculez l'interrupteur secteur en position ON.

Après la mise sous tension de l'appareil, l'écran s'allumera et l'écran de démarrage de l'ASIN AQUA Salt Pro apparaîtra.

Déconnexion du réseau :

1. Mettre l'interrupteur principal en position OFF.
2. Débranchez le câble secteur de l'ASIN AQUA Salt Pro du 230 V/50 Hz.

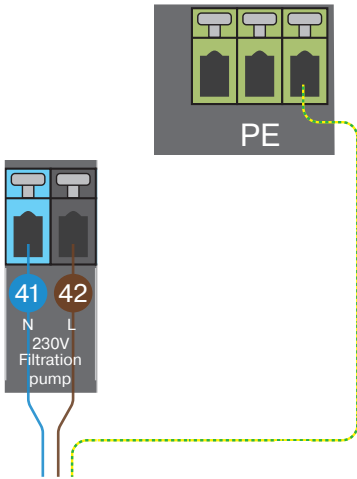
AVERTISSEMENT : Si l'appareil est utilisé d'une manière différente de celle spécifiée par le fabricant, la protection fournie par l'appareil peut être endommagée.

Alimentation électrique	230 V/50 Hz
Consommation électrique	24 VA
Fusible	T1 A ; T8 A
Catégorie de surtension	II
Protection contre les intrusions	IP40
Température de fonctionnement	de +5 à +40 °C
Poids	6,7 kg
Installation	montage mural
Pression d'eau mesurée	max. 1 bar (ne doit pas être sous vide)
Dimensions	430 x 330 x 160 mm

Pompe de filtration

AVERTISSEMENT

Vérifiez toujours le raccordement en vous référant au manuel d'utilisation actuel du fabricant de la pompe.



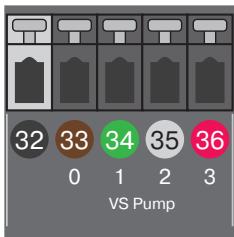
1) Pompe de filtration

Connectez la pompe de filtration aux sorties **41, 42** et **PE**.

2

2) Pompe de filtration à vitesse variable

Connectez aux sorties **32 à 36**, la connexion dépend du type de pompe variable.



TYP A					TYP B					TYP C				
COM	V1	V2	V3	STOP	COM	V1	V2	V3	V4	COM	V1	V2	V3	STOP
n1	ON	OFF	OFF	OFF	n1	ON	OFF	OFF	OFF	n1	ON	OFF	OFF	OFF
n2	OFF	ON	OFF	OFF	n2	OFF	ON	OFF	OFF	n2	OFF	ON	OFF	OFF
n3	OFF	OFF	ON	OFF	n3	OFF	OFF	ON	OFF	n3	OFF	OFF	ON	OFF
V	OFF	OFF	OFF	ON	V	OFF	OFF	OFF	ON	V	ON	ON	ON	OFF

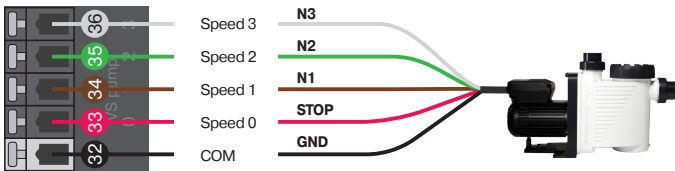
Vitesse

État du relais

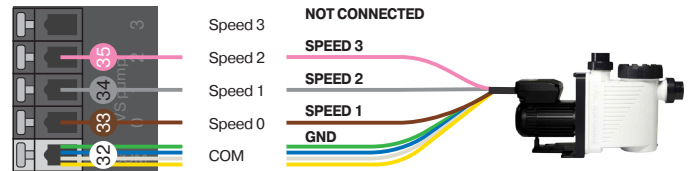
2

TYPE A

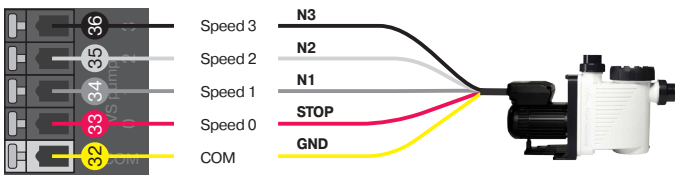
SPECK



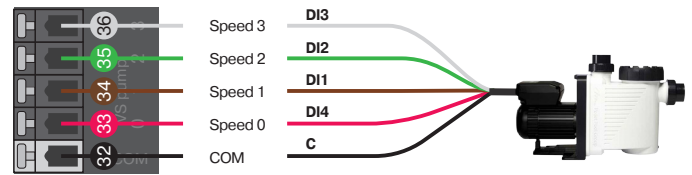
UWE EO PM



AQUAGEM INVERPRO

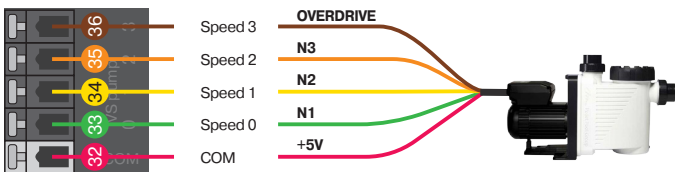


HAYWARD KS Evo VS

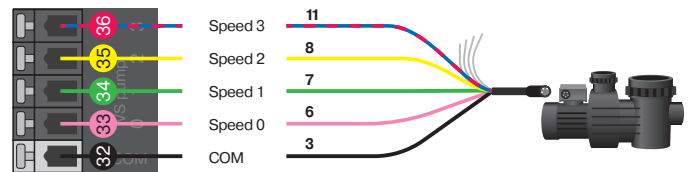


TYPE B

PENTAIR

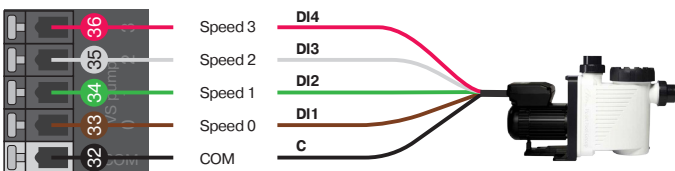


DAB E.SWIM - E.PRO

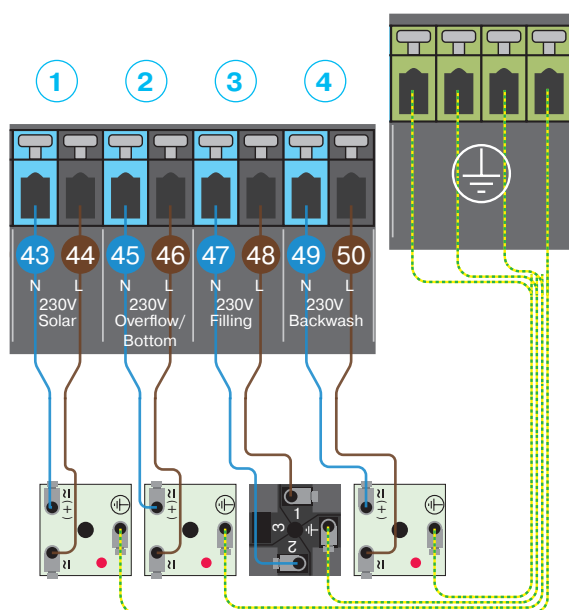


TYPE C

HAYWARD (older type)



Raccordement de l'équipement



4) Chauffage solaire (vanne Besgo à 4 voies)

Connectez aux sorties 230 V **43** (bleu N) et **44** (marron L).

2) Débordement/Bonde de fond (vanne Besgo 3 voies)

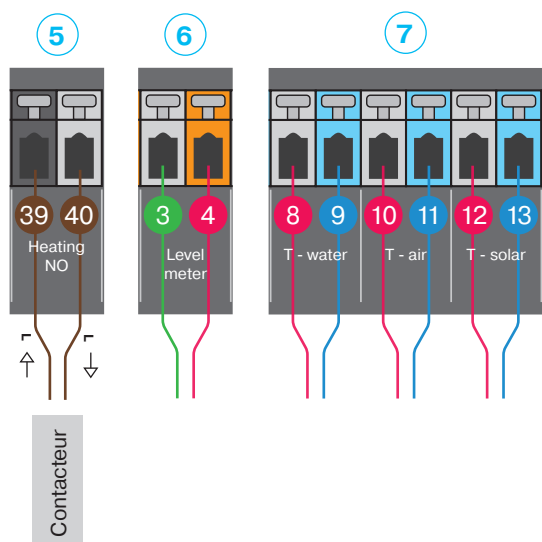
Connectez aux sorties 230 V **45** (bleu N) et **46** (marron L).

3) Électrovanne de remplissage

Connectez aux sorties 230 V **47** (bleu N) et **48** (marron L).

4) Contre-lavage du filtre (vanne Besgo 5 voies)

Connectez aux sorties 230 V **49** (bleu N) et **50** (marron L).



5) Chauffage

Connectez aux sorties sans potentiel **39** et **40**.

Pour raccorder le système de chauffage, il est recommandé d'utiliser un contacteur.

6) Compteur de niveau d'eau (pression)

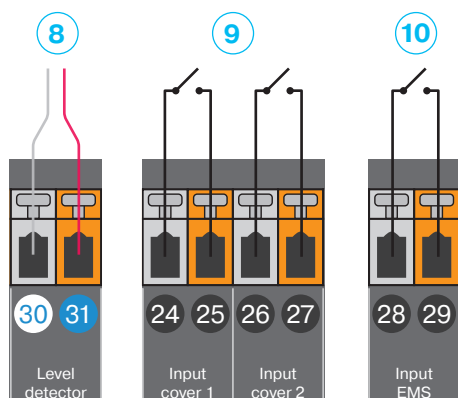
Connectez le fil vert à la borne **3** (verte)
et le fil rouge à la borne **4** (rouge).

7) Thermomètres

T – eau se connecte aux bornes **8** (rouge) et **9** (bleu).

T – air se connecte aux bornes **10** (rouge) et **11** (bleu).

T – solaire se connecte aux bornes **12** (rouge) et **13** (bleu).



8) Capteur de niveau à flotteur

Connectez l'entrée logique aux sorties **30** et **31**.

9) Détection de la position du volet de la piscine

Connectez l'entrée logique pour la détection de volet fermé aux sorties **24** et **25**, et connectez les sorties **26** et **27** pour détecter le mouvement du volet.

10) Entrée EMS (Système de gestion de l'énergie)

Connectez l'entrée logique aux sorties **28** et **29**.

Description de l'écran tactile

Point de consigne

Valeur mesurée

Statut de l'électrolyseur EN MARCHÉ-dosage

Free chlorine 0.5 mg/L

Power 30 g/h

pH- 7.4 pH

0.50

30

7.40

ON

Salinity 4.0

Algicid 10 ml/m³ day

Flocc 14 ml/hour

Water 30.0 °C

Air 29.0 °C

Solar 36.0 °C

Smart heating

Pump STOP

Water level OK

Pool flow OVER

Filter pressure 0.90 bar

Backwash next in 14 days

Pump Medium

Relay Pulse

Filling STOP

11:30 14.07.

Mode Mode actuel

40 m³

Calibration

Settings

Mode actuel

Changer de mode

Volume de la piscine

Menu d'étalonnage

Menu des paramètres

Diminuer la valeur

Augmenter la valeur

Water °C

28.5

Temp. is superior to filtration

PARTY

AUTO

ECO

WINTER

OFF

ON

START

STOP

SPEED

FLOW

Morning 06:00 08:00 Low Bottom

During day 08:00 15:00 Medium Over

Afternoon 15:00 22:00 High Over

Night 22:00 06:00 Low Bottom

Retour

Nom

Settings

Serial No: 110013158

FW Disp: 1.1

FW Main: 1.0

Language ENGLISH

Relay test TEST

Fonction activée

Variable speed pump

Type of VS pump TYPE A

Delay time

After a DOSE min. 10

After a the START min. 20

SETTINGS

Retour à l'écran précédent

Affiche les informations relatives à l'écran actuel

Page précédente

Page actuelle / nombre de pages

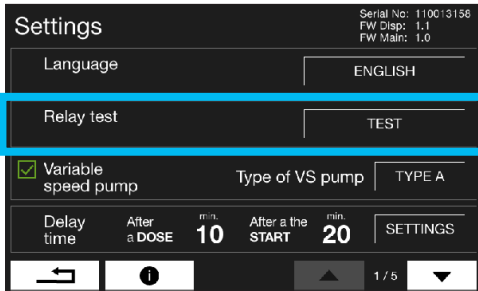
Page suivante

Test d'installation

ATTENTION : Tout obstacle, bulle ou fuite dans le tube de connexion empêchera le bon fonctionnement de l'ASIN AQUA Salt Pro. Le tube en plastique transparent permet de contrôler le flux de liquide vers les injecteurs.

Avant de commencer l'opération, testez l'installation de l'ASIN AQUA Salt Pro.

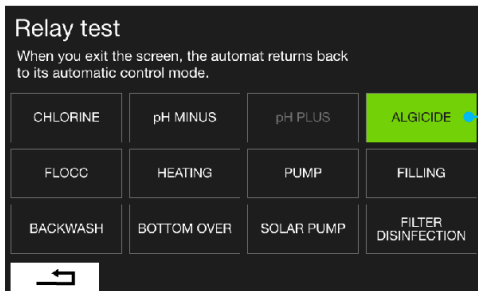
La plupart des problèmes résultent d'une installation incorrecte.



Test

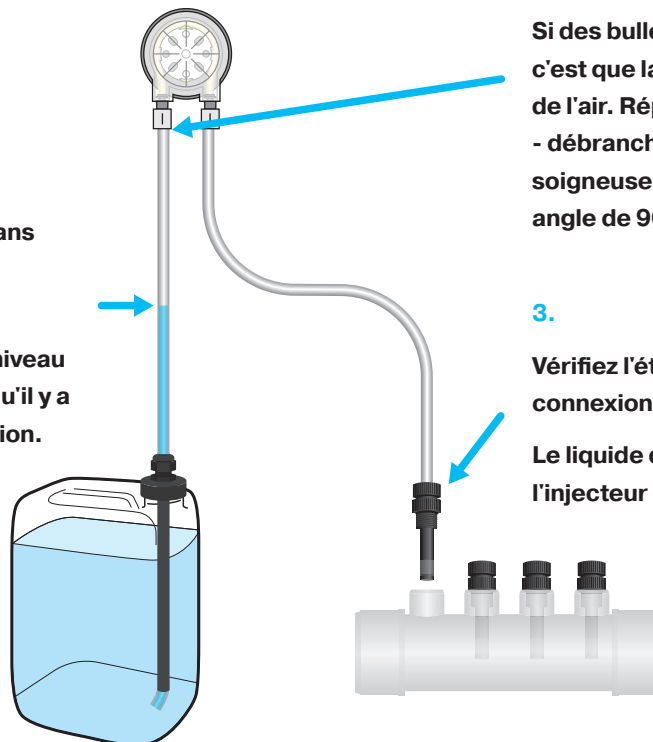
Dans le menu « Test Relais », démarrez les pompes une par une et pendant qu'elles fonctionnent, vérifiez l'étanchéité de toutes les connexions des tubes PE. Vérifiez que les injecteurs ne sont pas obstrués et qu'il n'y a pas de bulles d'air dans le tube PE.

Appuyez une fois pour **METTRE EN MARCHÉ (VERT)** et appuyez à nouveau pour **ARRÊTER**.



N'OUBLIEZ PAS ! Une fois le test terminé, arrêtez tous les accessoires dans le menu. Ne dosez pas au cours de cette étape !

1. Surveillez le niveau dans le tube en plastique transparent.
Si, après l'ARRÊT, le niveau baisse, cela signifie qu'il y a une erreur de connexion.



2.

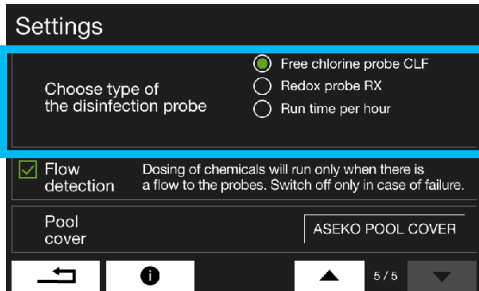
Si des bulles apparaissent ici, c'est que la pompe a aspiré de l'air. Réparez la connexion - débranchez le tube, coupez soigneusement l'extrémité à un angle de 90° et rebranchez-le.

3.

Vérifiez l'étanchéité de toutes les connexions.

Le liquide doit atteindre l'injecteur et le tuyau.

Choix du type de sonde ou du mode de dosage temporisé



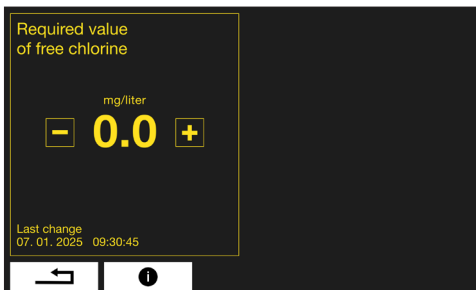
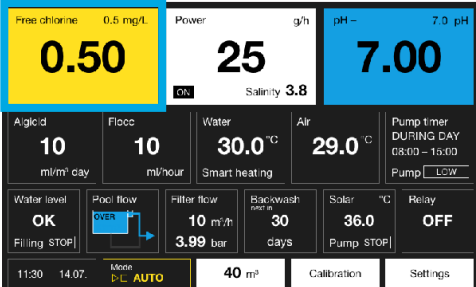
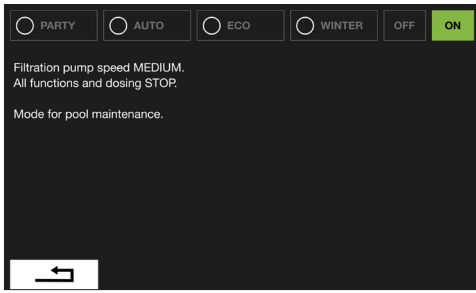
- 1. CLF – Sel 3 - 4 kg/m³** - Mesure les niveaux de chlore libre et utilise l'électrolyse de l'eau salée pour produire du chlore. De plus, dosez l'algicide recommandé pour les conditions pluvieuses ou l'ACO recommandé pour les conditions de température élevée.



- 2. Redox – Sel 3 - 4 kg/m³** - Mesure le redox et utilise l'électrolyse de l'eau salée pour produire du chlore et des radicaux libres d'oxydation pour une désinfection efficace de l'eau de la piscine. De plus, dosez l'algicide recommandé pour les conditions pluvieuses ou l'ACO recommandé pour les conditions de température élevée.



- 3. Dosage par temporisé** Dans les situations où une sonde n'est pas utilisée ou temporairement hors service, le système permet de gérer la génération de chlore par contrôle temporel. Définissez la durée de fonctionnement souhaitée - le nombre de minutes par heure pour l'électrolyse. Cela garantit une désinfection continue de l'eau de la piscine en l'absence temporaire de la sonde de désinfection.



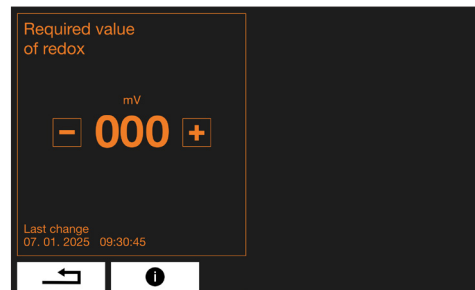
Procédure de mise en service et réglage des valeurs requises

Procédure de mise en service

L'eau de la piscine doit être propre, sans aucun additif, et surtout exempte d'acide cyanurique.

L'idéal est de remplir le bassin avec de l'eau fraîche provenant de la conduite d'eau.

- Réglez le système sur **EN MARCHÉ** - filtration NON STOP 24 heures
- Si vous contrôlez avec la sonde CLF, réglez la désinfection à 0,0 mg/l. Si vous contrôlez avec la sonde REDOX, réglez la désinfection à 000 mV.



FERMER



Fermez l'alimentation en eau des sondes

ASIN AQUA Salt Pro affiche aucune circulation vers les sondes.



SuperCHLOR #13120

Procédez à une surchloration

Effectuez une superchloration de l'eau de la piscine avec Super CHLOR (chlore actif inorganique sans stabilisants). Suivez les instructions sur l'emballage (1 kg = 80 m³).

Attendez au moins 1 heure. De manière optimale jusqu'à 24 heures

Avant d'ouvrir l'alimentation en eau des sondes, l'eau doit être propre et la **concentration** en chlore **mesurée par le colorimètre ou le Pool Tester doit être comprise entre 0,3 et 1,2 mg/l.**

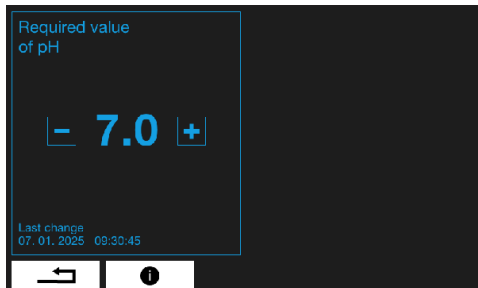
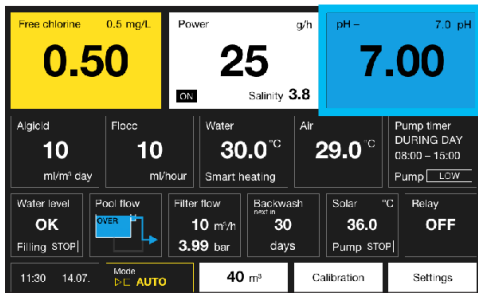
Si la **concentration est inférieure**, répétez la surchloration. Si la **concentration est supérieure**, attendez que la concentration de chlore dans l'eau diminue.

OUVRIR



Ouvrir l'alimentation en eau des sondes

Avertissement L'absence d'écoulement vers les sondes arrête le dosage automatiquement.

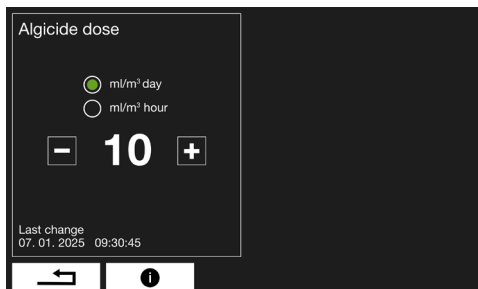
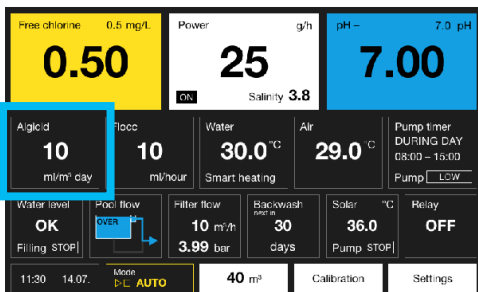


réglage du pH

Avec l'ASIN AQUA Salt Pro, il est nécessaire de maintenir un pH de 7,2 à 7,5 pour prolonger la durée de vie de l'électrode.

Valeur de pH requise = valeur de pH de l'eau rajoutée (comprise entre 7,2 et 7,5)

le pH peut varier pendant le fonctionnement, mais s'il se situe dans la plage de 7,2 à 7,5, vous n'avez pas besoin de modifier ce réglage.



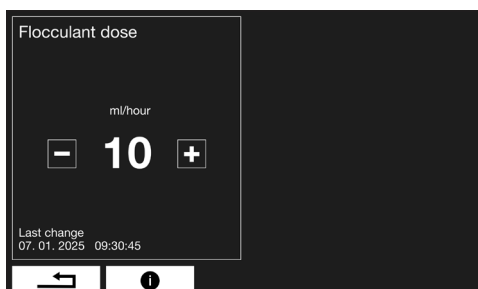
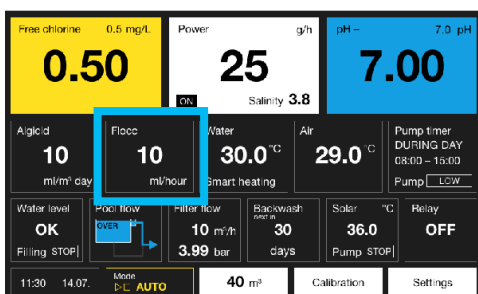
Réglage ALGICIDE

Dosage flexible d'algicide ou de stabilisant de chlore ACO pour garantir une qualité d'eau idéale dans tout environnement.

Utilisez Algicide dans les climats humides sujets à la prolifération d'algues, et ACO pour les piscines découvertes exposées au soleil et à des températures d'eau plus élevées.

Un dosage typique d'Algicide est de 10 ml par m³ par jour, qui peut être temporairement augmenté en cas d'apparition d'algues.

Un dosage typique d'ACO est de 3 ml par m³ par jour.



Réglage FLOC+C

La dose de FLOC+C est calculée à partir de la quantité d'eau circulant à travers la filtration.

En fonction de la puissance de votre pompe de circulation (en m³ par heure), ajustez la valeur de la dose de FLOC+C. Par exemple, avec une pompe de circulation d'une puissance de 10 m³/h, réglez la dose de FLOC+C à 10 ml/h.

Cette valeur varie de 10 à 40 ml par heure pour la plupart des piscines privées.

Si vous disposez d'une sonde CLF

Les conditions suivantes doivent être remplies pour que la sonde CLF fonctionne correctement :

pH de l'eau de la piscine

Le pH idéal de l'eau de la piscine doit être de 7,2.

La valeur du pH de l'eau de la piscine doit être stable.

Si la valeur du pH fluctue, la valeur du chlore dans l'eau de la piscine change également.

Teneur en chlore mg/l	Température de l'eau
0.3 à 0,5	24 à 26 °C
0.5 à 0,8	26 à 32 °C
0.8 à 1	Plus de 32 °C

AVERTISSEMENT

Avant de procéder au réglage des points de consigne ou après avoir remplacé l'électrolyte, laissez la sonde connectée à l'eau pendant au moins 1 heure, idéalement 24 heures, afin de stabiliser sa mesure.

Teneur en chlore requise

Le tableau indique les niveaux de chlore recommandés dans l'eau de la piscine. La teneur en chlore requise varie en fonction de la température de l'eau de votre piscine et ne doit jamais être inférieure à 0,3 mg/l.

Procédure pour déterminer la teneur en chlore requise

Utilisez un photomètre pour mesurer la teneur en chlore dans un échantillon de l'eau de la piscine.

Si la concentration en chlore requise dans l'eau de la piscine (mesurée à l'aide d'un photomètre) est :

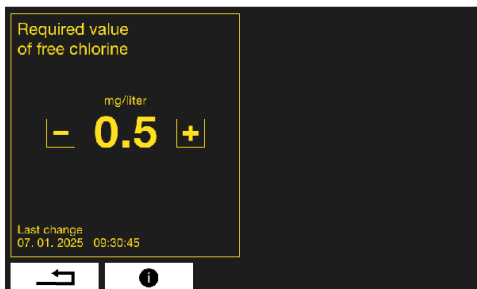
- **ÉGAL** à la valeur affichée sur l'écran ASIN AQUA, votre appareil est prêt à maintenir le chlore dans la piscine.
- **INFÉRIEUR** à la valeur affichée sur l'écran ASIN AQUA, augmentez le point de consigne de 0,1 à 0,2 mg/l (quelle que soit la valeur requise selon le tableau) par rapport au réglage actuel de désinfection. Après avoir mélangé la piscine et stabilisé la valeur sur l'écran ASIN AQUA, répétez la mesure et comparez la nouvelle valeur si elle est égale, inférieure ou supérieure au point de consigne.
- **SUPÉRIEUR** à la valeur souhaitée sur l'affichage ASIN AQUA, vous pouvez calibrer la sonde CLF (voir la section Calibration de la sonde CLF). La valeur mesurée ne doit pas être supérieure à 50 %.

AVERTISSEMENT :

Résolvez les faibles niveaux de chlore dans l'eau de la piscine en augmentant la valeur de désinfection requise.

RECOMMANDATION :

Vérifiez régulièrement la teneur en chlore de l'eau de la piscine à l'aide d'un photomètre ou d'un testeur.



Si vous disposez d'une sonde Redox

Pour que la sonde REDOX fonctionne correctement, les conditions suivantes doivent être remplies :

pH de l'eau de la piscine

Le pH idéal de l'eau de la piscine est de 7,2

La valeur du pH de l'eau de la piscine doit être stable.

Si la valeur du pH fluctue, la valeur Redox dans l'eau de la piscine change également.

Teneur en chlore mg/l	Température de l'eau
0,3 à 0,5	24 à 26 °C
0,5 à 0,8	26 à 32 °C
0,8 à 1	Plus de 32 °C

AVERTISSEMENT

Avant de procéder au réglage des valeurs souhaitées, maintenez la sonde connectée à l'eau pendant au moins 1 heure, idéalement 24 heures, pour stabiliser sa mesure.

Teneur en chlore requise

Le tableau indique les niveaux de chlore recommandés dans l'eau de la piscine. La teneur en chlore requise varie en fonction de la température de l'eau de votre piscine et ne doit jamais être inférieure à 0,3 mg/l.

Procédure pour régler la valeur Redox souhaitée

Réglez la valeur REDOX souhaitée sur 650 mV.

Utilisez le testeur pour vérifier que la teneur en chlore de l'eau de la piscine est comprise entre 0,5 et 1,2 mg/l.

Attendez 24 heures que la sonde se stabilise.

Réglage fin

Mesurez la valeur du chlore dans un échantillon d'eau de piscine à l'aide d'un photomètre.

- Si la valeur de chlore dans l'eau de la piscine est **DANS LA PLAGESOUHAITÉE**, votre ASIN AQUA est prêt à maintenir la concentration de chlore souhaitée dans l'eau de la piscine.
- Si la valeur de chlore dans l'eau de la piscine est **FAIBLE**, augmentez la valeur REDOX mV souhaitée dans le menu.
- Si la valeur de chlore dans l'eau de la piscine est **HAUTE**, diminuez la valeur REDOX mV souhaitée dans le menu.

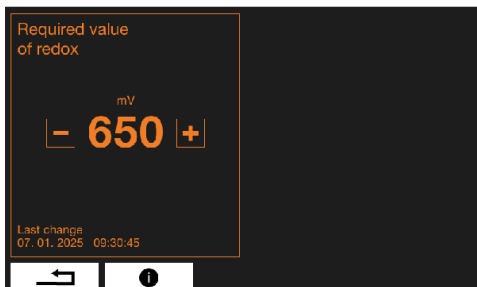
Chaque 10 mV correspond à environ 0,1 mg/l de chlore dans l'eau de la piscine.

EXEMPLE :

La valeur de chlore dans l'eau de la piscine est de 0,3 mg/l, la valeur affichée à l'écran est de 650 mV. Si vous souhaitez obtenir une valeur de chlore de 0,5 mg/l, vous devez augmenter la valeur redox réglée de 20 mV pour atteindre 670 mV.

NOTE :

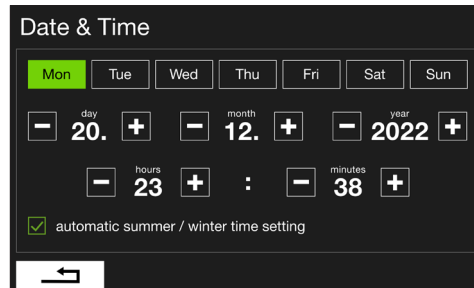
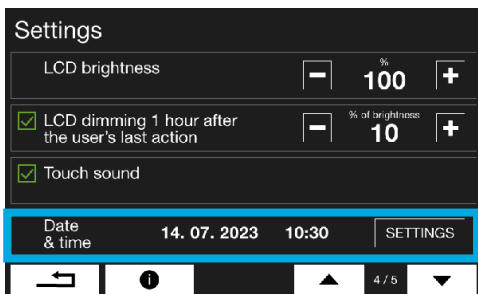
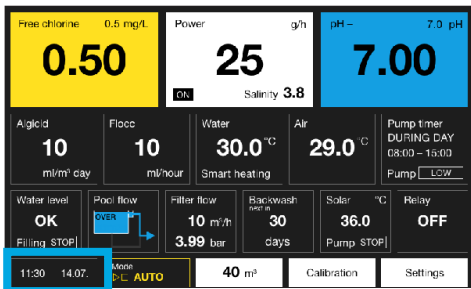
La relation entre le potentiel redox et la teneur en chlore dans l'eau de la piscine ne peut pas être déterminée à l'aide d'un tableau précis. La valeur redox correcte doit être déterminée par des mesures photométriques répétées.



Configuration

Date et heure

Pour garantir le bon fonctionnement des minuteries, réglez la date et l'heure actuelles. Accédez à ce menu en cliquant sur la date dans l'écran d'accueil ou dans les paramètres.



Volume de la piscine

Volume de la piscine

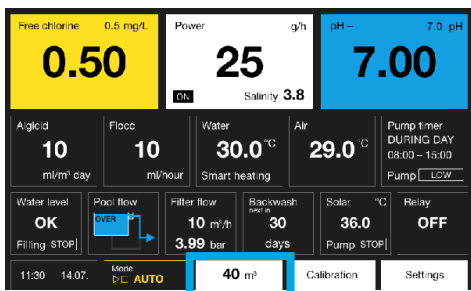
Pour assurer le bon fonctionnement de l'ASIN AQUA Salt Pro, saisissez le volume correct de votre piscine. Entrez dans ce menu en cliquant sur le volume au milieu de l'écran d'accueil.

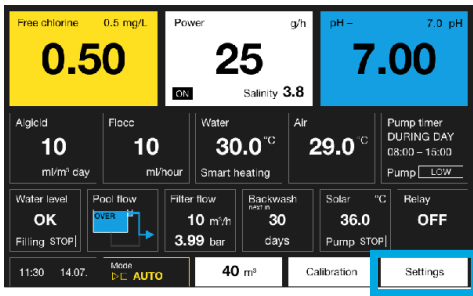
Calculez le volume de votre piscine en m³:

La longueur (L) multipliée par la largeur (l) multipliée par la profondeur (p) est le volume (V) -> $(L \times l \times p = V)$.

Saisissez la valeur à l'aide des boutons + et -.

ATTENTION : Le volume de la piscine a un effet sur l'algorithme de dosage et la dose maximale de sécurité, saisissez la valeur correctement.

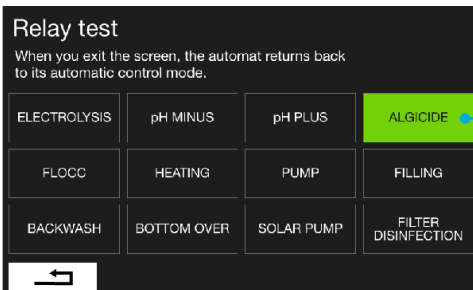
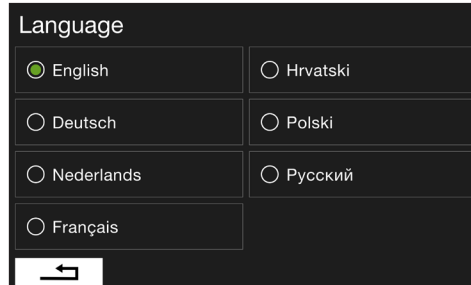
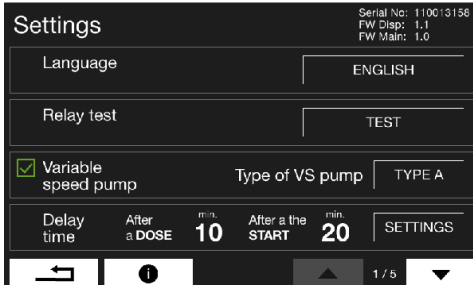




Paramètres

Langue

Choisissez l'une des langues disponibles.

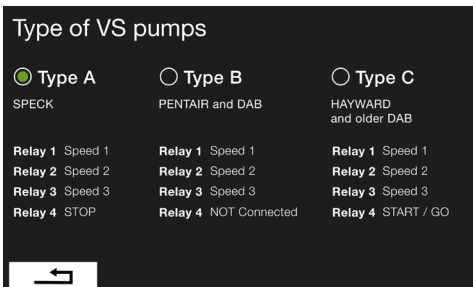


Test du relais

Test de l'installation.

Appuyez sur **ALGICIDE** pour **ALLUMER (VERT)** et appuyez à nouveau pour **ÉTEINDRE**.

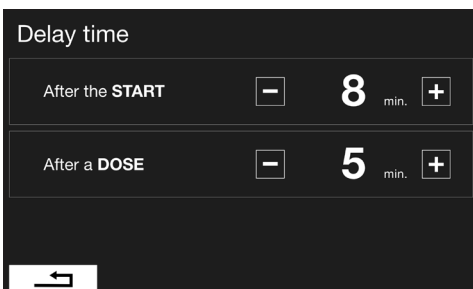
N'OUBLIEZ PAS ! Une fois le test terminé, arrêtez tous les accessoires dans le menu. Ne dosez pas au cours de cette étape !



Pompe à vitesse variable

Activez la fonction dans les réglages et, dans le menu VS pump, sélectionnez le type de votre pompe à vitesse variable.

Les vitesses individuelles sont réglées directement sur la pompe, conformément au manuel du fabricant de la pompe.



Délai

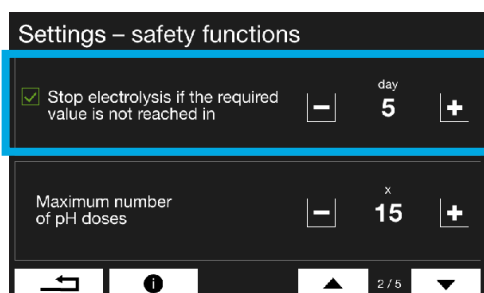
Le délai d'attente après le démarrage de la pompe de filtration (lors de l'activation de la minuterie) correspond au temps durant lequel l'ASIN AQUA Salt Pro n'effectue aucune action et attend la stabilisation du signal des sondes.

Le délai d'attente après dosage est le temps pendant lequel l'ASIN AQUA Salt Pro ne dose pas et attend la réponse des sondes. Le temps de réponse moyen est de 4 à 10 minutes.

Fonctions de sécurité

Durée maximale de fonctionnement sans atteindre le point de consigne

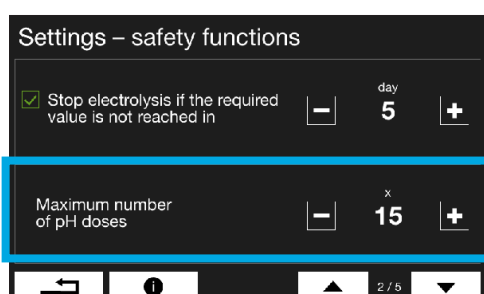
Si le point de consigne n'est pas atteint dans le nombre de jours défini, l'électrolyse s'arrête et un avertissement s'affiche.



Nombre maximum de doses de pH - sans réponse de la sonde

Si la valeur de pH mesurée ne change pas après le nombre maximal de doses prédéfini (selon les réglages), l'ASIN AQUA Salt Pro arrête le dosage du pH et un message d'erreur apparaît à l'écran. Les autres fonctions de l'ASIN AQUA Salt Pro ne sont pas limitées. Le message d'erreur doit être annulé manuellement.

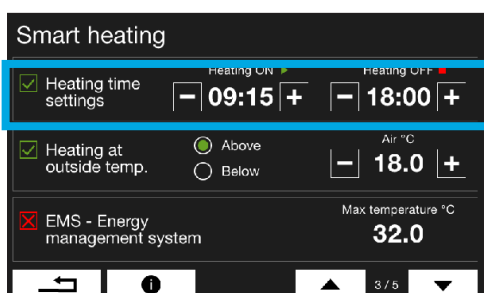
En cas d'eau dure, il est nécessaire d'augmenter la limite maximale de dosage du pH.



Chauffage intelligent

Réglages du temps de chauffage

Cette fonction permet de définir une durée de fonctionnement du chauffage. La pompe à chaleur est plus efficace pendant la journée lorsque la température extérieure est plus élevée.



Chauffage à la température extérieure (supérieure ou inférieure)

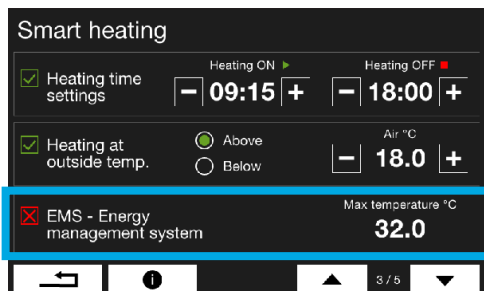
Cette fonctionnalité permet de définir la température extérieure à laquelle ou en dessous de laquelle l'ASIN AQUA Salt Pro commence à chauffer. Pour utiliser cette fonction, un thermomètre d'air extérieur doit être installé.

Au-dessus Cette fonction est utilisée pour optimiser l'efficacité de la pompe à chaleur, qui est d'autant plus élevée que la température de l'air est élevée.

En dessous En cas d'utilisation simultanée du chauffage solaire et de la pompe à chaleur, l'option ci-dessous permet de désactiver automatiquement la pompe à chaleur et de donner la priorité au chauffage solaire, ce qui optimise la consommation d'électricité.

- Cochez l'option "En dessous". Régler la température entre 30 et 40. Lorsque la température descend en dessous de la valeur réglée, la pompe à chaleur commence à chauffer. Lorsqu'elle dépasse la valeur réglée, la pompe à chaleur s'arrête et le chauffage se fait uniquement par le biais du panneau solaire.

REMARQUE : D'autres fonctions de chauffage peuvent être réglées individuellement pour chaque mode dans les **réglages MODE** (voir le chapitre Réglages MODE).



EMS - Système de gestion de l'énergie

Cette fonction permet d'utiliser efficacement le surplus d'énergie généré par une centrale solaire domestique pour chauffer et filtrer l'eau de la piscine. Une fois activé, l'appareil surveille le signal entrant du système photovoltaïque et, s'il le détecte, démarre automatiquement le système de chauffage et de filtration de la piscine.

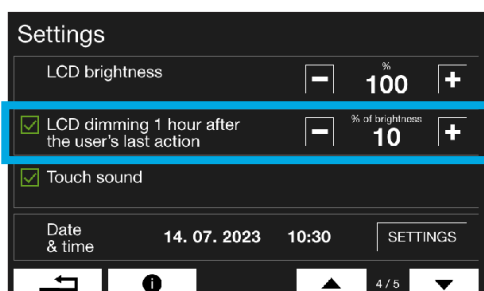
En dehors de la période de filtration: La pompe de circulation démarre automatiquement à la vitesse 1 et la pompe à chaleur est activée en même temps. La pompe à chaleur reste en fonctionnement pendant au moins 1 heure afin d'éviter une commutation excessive et de prolonger sa durée de vie.

Pendant la période de filtration: La pompe à chaleur est activée automatiquement, que la température cible ait déjà été atteinte ou non.



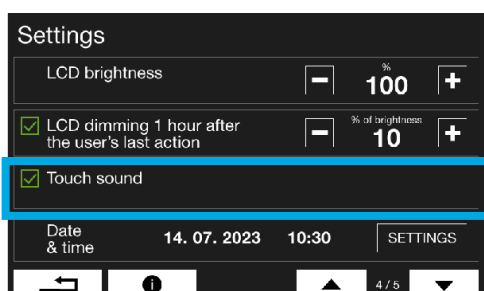
Luminosité de l'écran LCD

Permet de régler la luminosité de l'écran LCD.



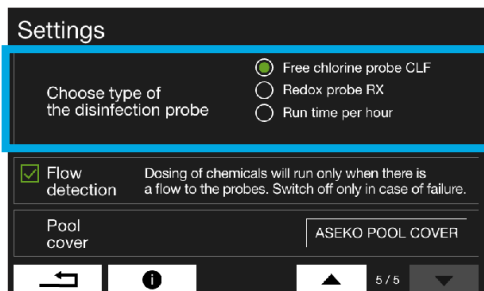
Diminution de la luminosité de l'écran LCD

Si activé, après 60 minutes sans interaction, l'ASIN AQUA Salt Pro réduira la luminosité de l'écran.



Son tactile

Si cette option est activée, chaque contact avec l'écran tactile émet un son.



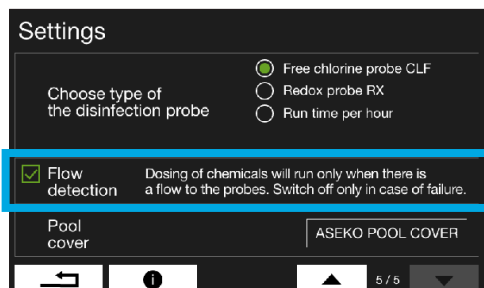
Choisissez le type de sonde de désinfection

Choisissez la sonde qui contrôle le dosage de la désinfection.

Sonde de chlore libre - mesure directe de la concentration de chlore libre en ppm

Sonde Redox - mesure du potentiel d'oxydoréduction (ORP) en mV

Temps de fonctionnement par heure - sans sonde, électrolyse temporisée

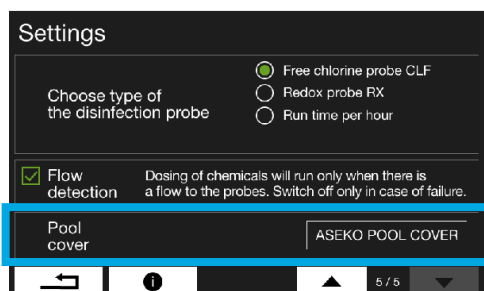


Détection du débit

Le détecteur de débit détecte le débit de l'eau mesurée. Le dosage des produits chimiques n'interviendra que si l'écoulement de l'eau vers les sondes est détecté, afin d'éviter tout dosage dans de l'eau stagnante.

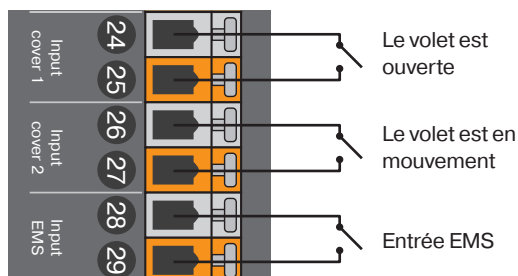
Lavez régulièrement la crépine du filtre de l'eau de mesure.

Avertissement : Ne désactivez la détection de débit qu'en cas de défaillance du détecteur de débit.



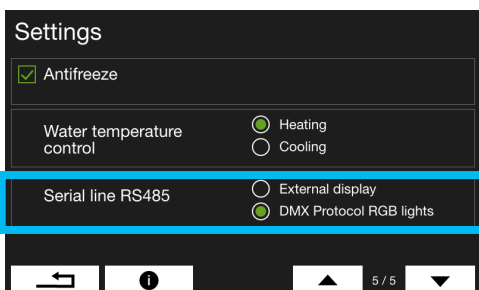
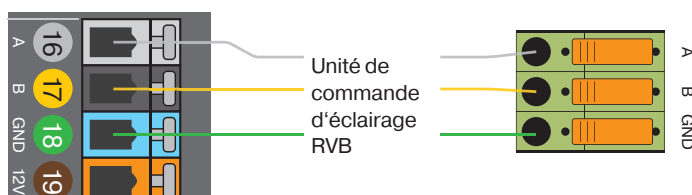
Détection de la position du volet de la piscine

Si le volet de la piscine est fermée pendant la durée de filtration définie par la minuterie, la pompe VS passe à la vitesse 1 (LOW). Lorsque le volet est en mouvement, ASIN AQUA éteint automatiquement la pompe de filtration.

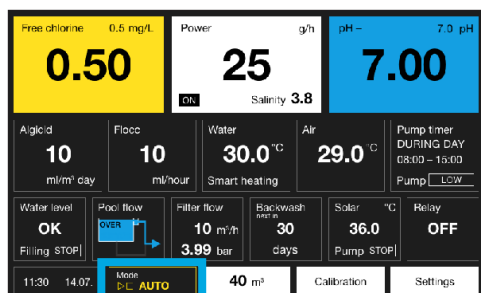


Éclairage RGB Protocole DMX

Dans le menu de l'appareil, sélectionnez la ligne série RS485 pour être en mode d'éclairage RGB Protocole DMX (plus d'informations au chapitre lumières RGB).

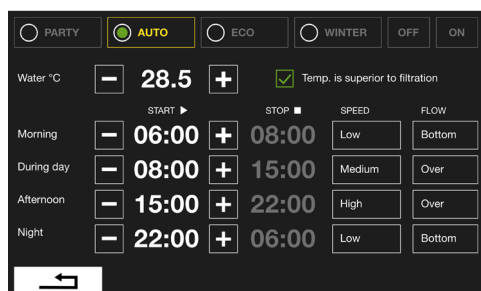


Paramètres de mode



Automatisez votre piscine avec 6 modes réglables.

Party | Auto | Éco | Hiver | Arrêt | Marche Changez de mode via l'écran de l'ASIN AQUA Salt Pro, l'écran tactile externe ou l'application smartphone Pool REMOTE.

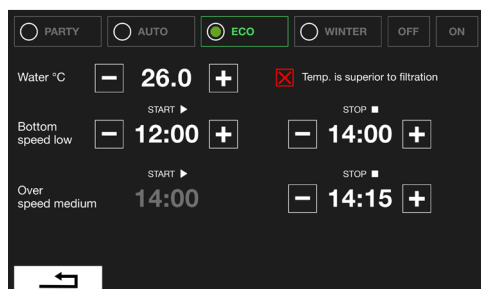


AUTO

Le mode Auto pour une utilisation régulière de la piscine. Il utilise toutes les fonctions de manière équilibrée pour obtenir un confort et un fonctionnement économique.

Réglez les heures de filtration : **matin | pendant la journée | après-midi | nuit** et la température souhaitée. Pour chaque temps de filtration, réglez le débit d'eau de la piscine et la vitesse de la pompe de circulation.

La température est supérieure au temps de filtration En activant cette fonction, le chauffage et la pompe de circulation resteront opérationnels jusqu'à ce que la température souhaitée de l'eau soit atteinte.

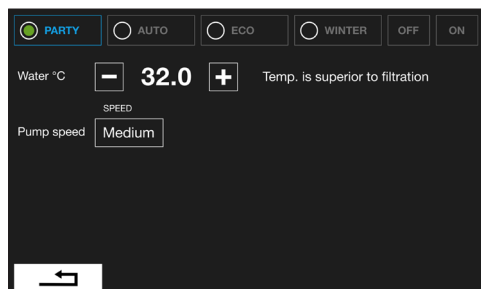


ECO

Le mode ECO est conçu pour faire fonctionner la piscine en votre absence ou lorsque vous souhaitez fonctionner de manière économique. Il permet de maintenir la piscine prête à passer en mode de fonctionnement normal.

Permet de régler la température souhaitée, le débit de l'eau de la piscine, la vitesse de la pompe de circulation et un temps de filtration.

Il y a toujours une filtration de débordement de 15 minutes à la fin de chaque période pour éviter le verdissement du réservoir tampon.

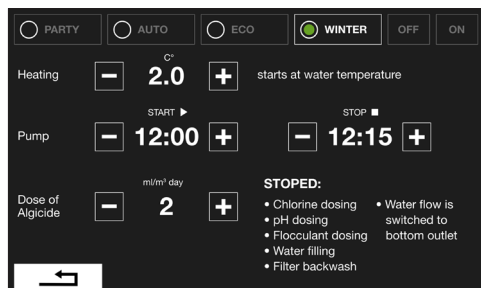


PARTY

Ce mode permet d'activer la pompe de circulation à la vitesse pré-réglée et de chauffer à la température souhaitée.

Ce mode n'a pas de fonctions de temps. Pour éteindre la pompe de circulation et le chauffage, changez de mode.

Paramètres de mode



HIVER

L'activation de cette fonction fait passer l'appareil en mode spécial Hiver. Ce mode empêche l'eau de la piscine de geler et maintient l'eau propre grâce au dosage de l'algicide. **En mode hiver, les fonctions suivantes sont désactivées** : dosage du chlore, dosage du pH, dosage du flocculant, remplissage de l'eau, lavage à contre-courant du filtre. **L'écoulement de l'eau est réglé sur la bonde de fond.**

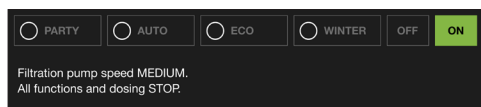
Chaque jour, la pompe de filtration fonctionne selon une minuterie de filtration prédéfinie.

En dehors de la minuterie de filtration, la pompe de filtration reste éteinte, mais elle est automatiquement activée pendant 15 minutes lorsque la température extérieure descend en dessous de 0 °C.

- Si, après cette période, la température de l'eau est inférieure à la valeur requise (0 - 6 °C), la pompe de filtration reste activée et le chauffage est activé jusqu'à ce que la température de l'eau dépasse 2 °C.
- Si, après cette période, la température de l'eau est supérieure à la valeur requise (0 - 6 °C), la pompe de circulation est arrêtée.

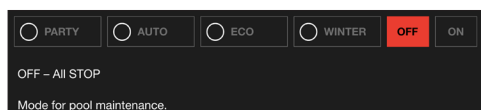
Si la température extérieure reste inférieure à 0 °C, ce cycle est répété toutes les 6 heures.

Lorsque le mode Hiver est utilisé sans **thermomètre d'air extérieur**, le système agit comme s'il détectait toujours une température extérieure de 0 °C. La filtration fonctionne NON STOP.



ON

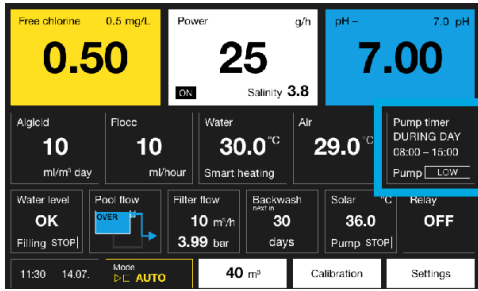
La filtration fonctionne NON-STOP. Le chauffage est éteint.



OFF

Tout est éteint.

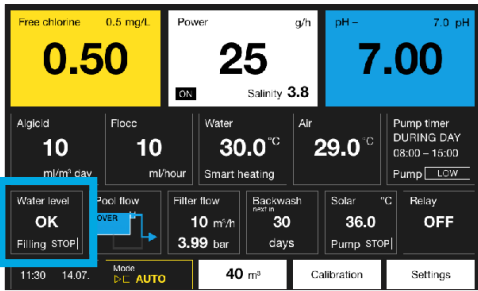
Fonctions



Minuterie de la pompe

Le champ affiche l'intervalle actuel de la minuterie de filtration et la vitesse actuelle de la pompe de filtration.

Appuyez sur le champ pour accéder aux réglages du mode actuel.



Capteur de niveau d'eau à pression hydrostatique - surveillance du niveau et remplissage automatique

Le niveau d'eau est contrôlé à l'aide d'un capteur de niveau à pression, qui s'installe facilement en insérant la sonde dans le réservoir tampon ou dans une prise balai ou une buse de refoulement des piscines à skimmer. Le niveau d'eau est mesuré en centimètres. ASIN AQUA surveille quatre niveaux différents, qui peuvent être réglés en centimètres dans le menu de l'indicateur de niveau d'eau.

Réglage:

Niveau élevé ALARME - trop d'eau dans le réservoir tampon

Lorsque ce niveau est atteint, les actions suivantes peuvent être déclenchées :

1. Si le lavage à contre-courant automatique du filtre est activé, un cycle de lavage à contre-courant démarre et draine les eaux usées.
2. Si le lavage à contre-courant automatique du filtre n'est pas activé, le relais se met en marche (lavage à contre-courant du filtre) jusqu'à ce que le niveau soit OK. La deuxième pompe de circulation ou la vanne de vidange automatique peut être connectée à ce relais.

Remplissage OFF - niveau requis

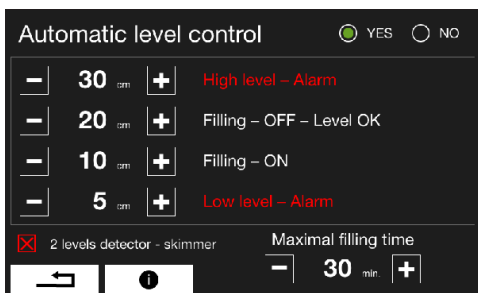
Le remplissage s'arrête

Remplissage ON - niveau auquel le remplissage commence

Le remplissage commence lorsque le niveau d'eau reste pendant au moins 10 secondes en dessous de cette valeur (afin d'éviter les oscillations).

Alarme de niveau bas

La pompe de circulation (filtration) s'arrête.



Interrupteur à flotteur

Avec le détecteur de niveau d'eau du skimmer #13366 (interrupteur à flotteur), le niveau d'eau est surveillé à deux niveaux.

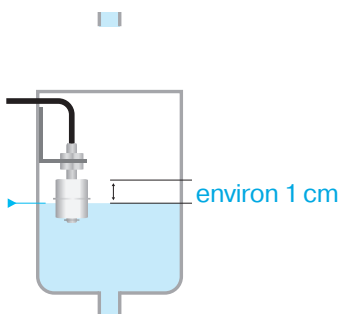
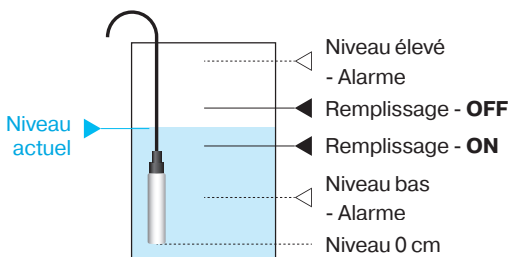
Remplissage - ARRÊT niveau requis atteint. Le remplissage s'arrête.

Remplissage - MARCHÉ niveau auquel le remplissage commence. Le remplissage commence si le niveau d'eau reste pendant 10 secondes en dessous de cette valeur afin d'éviter les oscillations.

Temps de remplissage maximum

Temps maximum pour atteindre le niveau d'eau requis. Si le niveau d'eau n'est pas atteint dans le temps de remplissage maximum pré-réglé, un message d'erreur apparaît.

Réglez le temps de remplissage maximum sur 0 pour désactiver la fonction de temps de remplissage maximum.



Fonctions

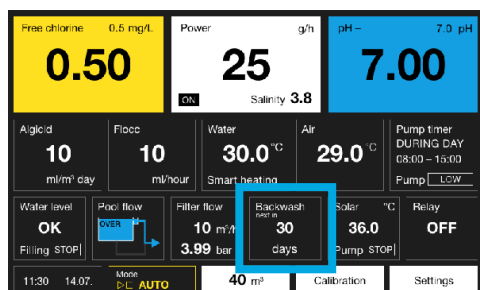
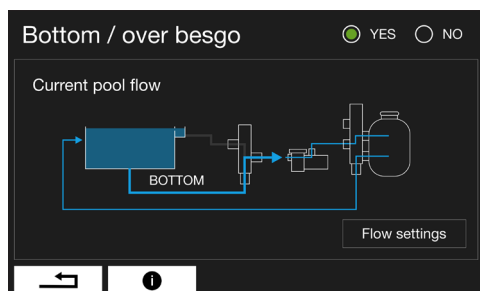
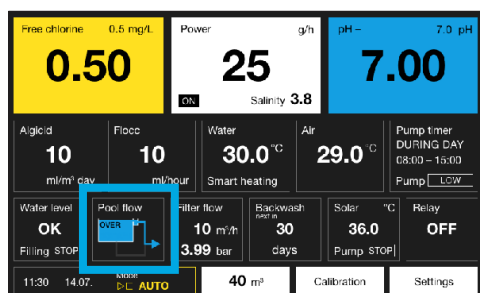
Commutateur débordement/bonde de fond – Besgo 3w

La case indique la direction actuelle de l'écoulement de l'eau vers la filtration.

Activez cette fonction pour modifier le sens de l'écoulement de l'eau. Ce changement sera valable jusqu'au prochain événement de la minuterie.

Pendant le lavage à contre-courant du filtre, l'eau s'écoule par la BONDE DE FOND. Une alarme DE NIVEAU D'EAU TROP ÉLEVÉE fait basculer le débit d'eau vers le DÉBORDEMENT jusqu'à l'expiration de l'alarme. Le volet de la piscine n'a aucun effet sur la commutation BONDE DE FOND / DÉBORD-EMENT.

La vanne BESGO à trois voies doit être raccordé de manière à ce que, lorsque l'électrovanne n'est pas alimentée, l'eau s'écoule par la BONDE DE FOND.

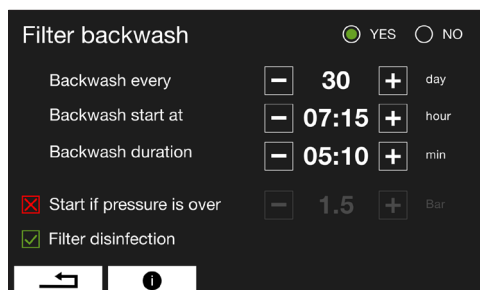


Lavage à contre-courant automatique du filtre

La technologie ASIN AQUA repose notamment sur la haute efficacité de filtrage et d'élimination des impuretés même les plus fines, il est nécessaire de **laver le filtre régulièrement**. La fonction de lavage à contre-courant automatique du filtre assure le lavage régulier du filtre aux intervalles présélectionnés.

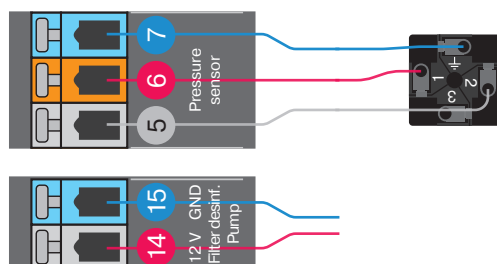
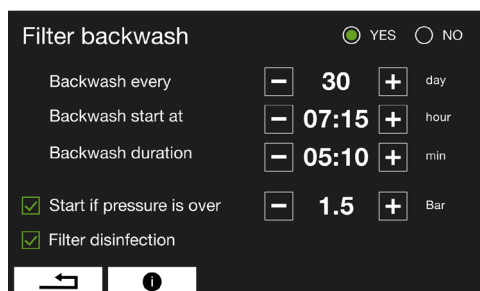
Pour activer cette fonction, il est nécessaire d'utiliser la vanne BESGO automatique à 5 voies. L'ASIN AQUA commande la vanne BESGO à l'aide d'une sortie relais.

Lorsque le relais est activé, la vanne BESGO se met dans la position requise sous la pression de l'eau ou de l'air et effectue le lavage à contre-courant du filtre. Voir le manuel BESGO.



Lavage à contre-courant par pression

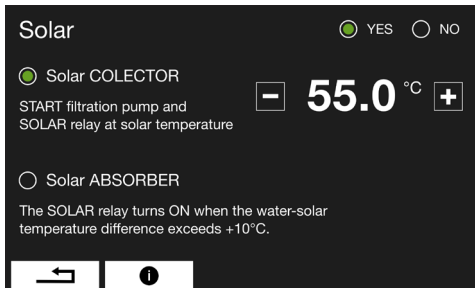
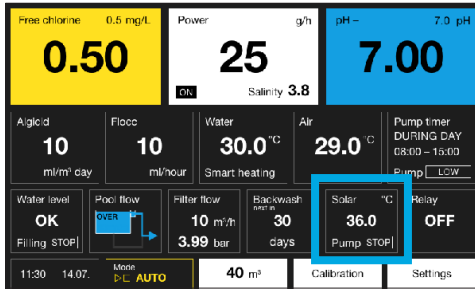
L'ASIN AQUA Salt Pro offre une fonctionnalité supplémentaire pour le contre-lavage automatique basé sur la pression dans le filtre. Si la pression dépasse la valeur pré-réglée, l'appareil déclenche automatiquement un cycle de rétro-lavage. En pratique, cela signifie que l'appareil effectue un lavage à contre-courant selon les paramètres de l'écran précédent et exécute un cycle de lavage à contre-courant supplémentaire si la pression dans le filtre augmente au-delà du seuil défini. Pour activer cette fonction, un manomètre doit être installé sur le filtre.



Désinfection du filtre

Une pompe PP60 optionnelle peut être connectée à la sortie de désinfection du filtre. Cette pompe s'active automatiquement pendant le cycle de contre-lavage pour assurer une désinfection complète du filtre à l'aide de chlore liquide. Le filtre est complètement désinfecté et aucun chlore supplémentaire n'entre dans la piscine, car l'eau chlorée est évacuée pendant le contre-lavage.

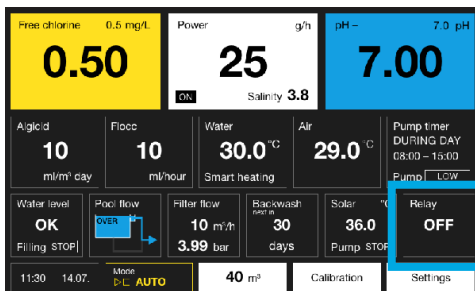
Fonctions



Solaire

Le menu affiche les réglages solaires.

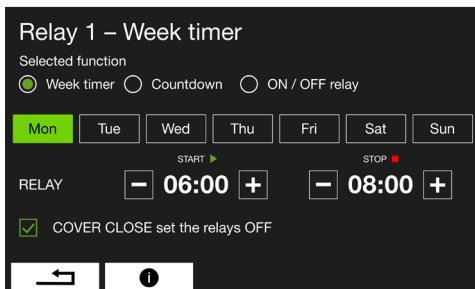
Activez cette fonction et réglez la température requise pour les panneaux solaires. Une fois que la température requise pour les panneaux solaires est atteinte, le relais solaire s'active. Le relais solaire peut contrôler la vannes Bes-go à 4 voies ou la pompe de circulation du panneau solaire.



Relais

L'ASIN AQUA Salt Pro dispose d'un relais programmable intégré pour contrôler un accessoire supplémentaire. Il est également possible de connecter le **module** optionnel RL (module relais) pour connecter 4 relais supplémentaires.

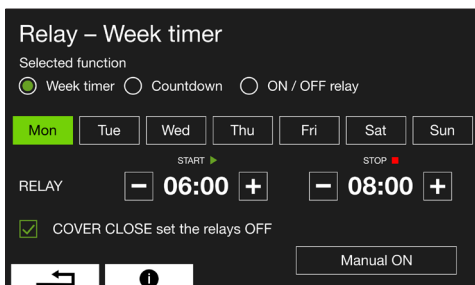
Les relais ont les fonctions suivantes : minuterie hebdomadaire, compte à rebours et MARCHE / ARRÊT. Les relais peuvent également être configurés et contrôlés via l'application Pool REMOTE.



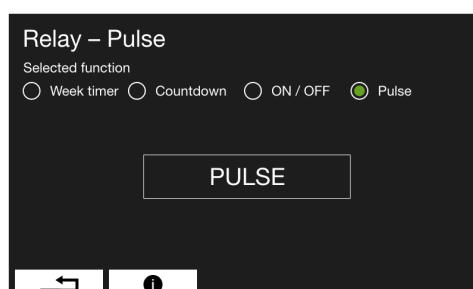
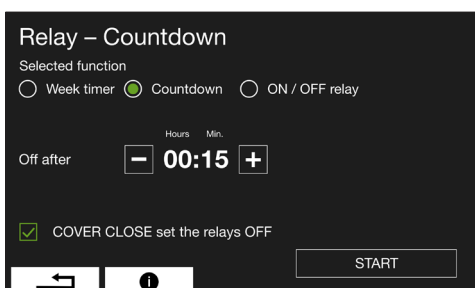
Minuterie hebdomadaire - Définit les jours et les heures spécifiques pour l'activation des relais.

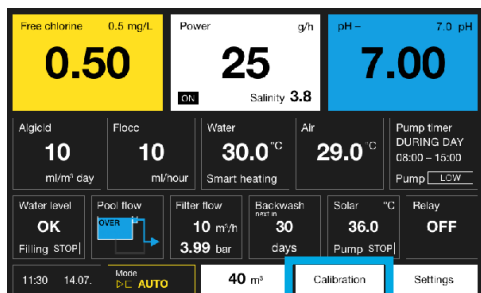
Compte à rebours - Définissez la durée pendant laquelle le relais est actif. Activez le relais manuellement ou à l'aide de l'application Pool REMOTE. Le relais s'éteint une fois le compte à rebours terminé.

Relais ON / OFF - Contrôlez le relais manuellement ou à l'aide de l'application Pool REMOTE.

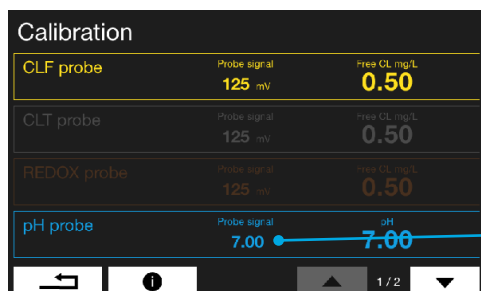


Impulsion - Un relais à impulsion envoie une courte impulsion électrique pour déclencher un autre appareil ou circuit.





Mesure et étalonnage en fonctionnement



étalonnage de la sonde pH

Lors de la mesure du pH en fonctionnement, il peut y avoir une différence entre la valeur mesurée par l'ASIN AQUA et la valeur réelle du pH dans l'eau. Procédez à l'étalonnage. [menu d'étalonnage de la sonde pH](#)

Valeur non étalonnée

Le menu d'étalonnage de la sonde pH affiche toujours la valeur originale non étalonnée. L'étalonnage de la sonde pH n'est pas possible lorsque la nouvelle valeur diffère de plus de 1 de la valeur non étalonnée. Si la différence par rapport à la valeur non étalonnée est supérieure à 1, la sonde doit être envoyée pour inspection ou remplacée par une nouvelle.

L'étalonnage n'est pas possible lorsque la nouvelle valeur diffère de plus de 1 de la valeur non étalonnée.

La sonde de pH ne peut être étalonnée que dans la plage de pH de 6,2 à 7,8.

La sonde de pH ne peut pas être étalonnée lorsque l'avertissement BAS (LOW) ou HAUT (HIGH) est affiché.

processus d'étalonnage de la sonde pH

L'étalonnage peut se faire de deux manières :

1. Avec une solution tampon

- **Fermez l'alimentation en eau des sondes.**
- Retirez la sonde de l'ASIN AQUA Salt Pro : rincez la sonde à l'eau claire et essuyez-la.
- La sonde doit rester connectée à l'appareil par le câble. Plongez la sonde dans la solution tampon d'étalonnage et une fois que la valeur affichée sur ASIN AQUA est stable, entrez la valeur de la solution tampon dans le menu d'étalonnage de la sonde de pH.

2. Avec un colorimètre ou un testeur de piscine

- **L'alimentation en eau des sondes doit être ouverte**
- Mesurez la valeur du pH directement dans l'eau de la piscine à l'aide d'un colorimètre ou d'un testeur de piscine.
- Saisissez ensuite cette valeur dans le menu d'étalonnage de la sonde pH. L'étalonnage peut être effectué dans une plage de 6,4 à 7,8.

pH 7.00 Tampon #12065



Photomètre numérique Aseko #13449



Mesure et étalonnage en fonctionnement

Calibration		
CLF probe	Probe signal 125 mV	Free CL mg/L 0.50
CLT probe	Probe signal 125 mV	Free CL mg/L 0.50
REDOX probe	Probe signal 125 mV	Free CL mg/L 0.50
pH probe	Probe signal 7.00	pH 7.00

Étalonnage de la sonde CLF

Ne procédez pas à l'étalonnage de la sonde tant que l'eau de la piscine n'est pas parfaitement brassée et que la valeur affichée sur l'ASIN AQUA Salt Pro n'est pas stable. Après l'ajout d'électrolyte frais, il faut au moins 4 heures pour que le signal se stabilise.

Effectuez l'étalonnage uniquement lorsque la valeur du pH est stable.

Effectuez l'étalonnage de la sonde CLF lorsque la valeur de chlore libre mesurée manuellement est égale ou supérieure à la valeur que vous souhaitez avoir dans votre piscine.

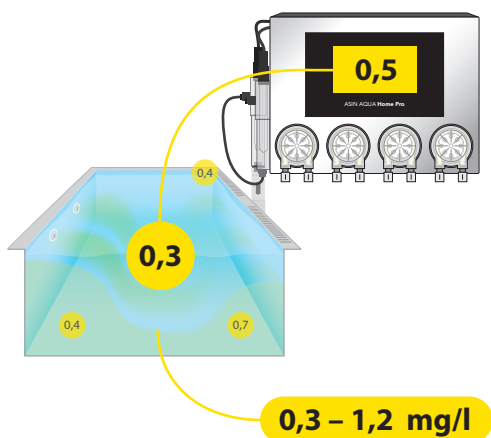


Photomètre numérique Aseko #13449

L'étalonnage est effectué en entrant la valeur de la concentration de chlore mesurée manuellement (à l'aide d'un photomètre) dans le menu d'étalonnage de la sonde CLF.

L'étalonnage **n'est pas nécessaire** si la différence entre la valeur mesurée par le photomètre et la valeur affichée à l'écran **est inférieure à 0,2 mg/l.**

L'étalonnage est optimal lorsque la concentration de chlore dans l'eau de la piscine est comprise entre **0,3 et 1,2 mg/l.**



Restrictions d'étalonnage

La sonde CLF ne peut pas être étalonnée si le **signal de sortie** est inférieur à 20 mV.

La sonde CLF ne peut être étalonnée que dans la gamme CL de **0,3 à 5,0 mg/l.**

Mesure et étalonnage en fonctionnement

Calibration		
CLF probe	Probe signal 125 mV	Free CL (mg/L) 0.50
CLT probe	Probe signal 125 mV	Free CL (mg/L) 0.50
REDOX probe	Probe signal 125 mV	Free CL (mg/L) 0.50
pH probe	Probe signal 7.00	pH 7.00

Solution tampon Redox 650mV #12091



Étalonnage de la sonde redox

Utilisez une solution tampon

- **Fermez l'alimentation en eau des sondes.**
- Retirez la sonde de l'ASIN AQUA Salt Pro : rincez la sonde à l'eau claire et essuyez-la avec une serviette en papier.
- La sonde doit rester connectée à l'appareil par le câble pendant l'étalonnage. Plongez la sonde dans la solution tampon d'étalonnage et, une fois la valeur affichée sur l'ASIN AQUA Salt Pro stabilisée, saisissez la valeur du tampon dans le menu d'étalonnage de la sonde Redox.

RECOMMANDATION: Effectuez l'étalonnage à l'aide d'une solution tampon 650 mV. Si la valeur non calibrée diffère de 50 mV par rapport au tampon, cela indique que la sonde est défectueuse.

Étalonnage du thermomètre à eau

Si la température de l'eau dans la piscine est différente de celle affichée sur l'ASIN AQUA Salt Pro, calibrez le thermomètre d'eau dans le menu d'étalonnage du thermomètre d'eau.

Calibration		
Water thermometer	Temp. °C 53.0	°C 53.0
Air thermometer	Temp. °C 11.5	°C 11.5
Solar thermometer	Temp. °C 1.8	°C 1.8

Étalonnage du thermomètre d'air extérieur

Si la température de l'air est différente de celle affichée sur l'ASIN AQUA Salt Pro, calibrez le thermomètre d'air dans le menu d'étalonnage du thermomètre d'air.

Étalonnage du thermomètre solaire

Si la température panneau solaire est différente de la température affichée sur ASIN AQUA, calibrez le thermomètre solaire dans le menu d'étalonnage du thermomètre solaire.

Calibration		
Filter flow meter	Signal m ³ /h 11.5	Flow m ³ /h 11.5
Salinity	Signal kg/m ³ 1.8	kg/m ³ 1.8

Étalonnage de la salinité

Si la concentration de sel dans l'eau est différente de celle indiquée par l'ASIN AQUA Salt Pro, étalonnez la salinité dans le menu d'étalonnage de la salinité.

Avertissement: L'étalonnage de la salinité n'est pas possible si le thermomètre à eau n'est pas connecté.

Stabilisateur dans l'eau

L'eau de la piscine doit être propre et ne contenir aucun additif.

L'idéal est de remplir le bassin avec de l'eau fraîche provenant de la conduite d'eau.

Acide cyanurique

La valeur de l'acide cyanurique doit être de **0 ppm**. L'acide cyanurique diminue fortement l'efficacité du chlore, ce qui rend difficile la mesure et le contrôle précis de sa concentration.



Durée de vie de la cellule électrolytique

La durée de vie de la cellule électrolytique est de 8000 heures de fonctionnement. Les électrodes de la cellule électrolytique sont en titane recouvert d'une couche de ruthénium et d'iridium. Pendant l'électrolyse, cette couche s'use. La durabilité des électrodes est réduite par les paramètres suivants : faible teneur en sel, température de l'eau inférieure à 10 °C, faible débit d'eau, eau trop dure, pH inférieur à 7,5, ajout de préparations contenant des métaux.

Ne jamais utiliser de stabilisateurs avec de l'acide cyanurique dans les appareils ASIN AQUA

La valeur de l'acide cyanurique doit être de 0 ppm! L'acide cyanurique forme un complexe chlore-cyanurate qui diminue rapidement le pouvoir désinfectant du chlore et le rend impossible à mesurer avec une sonde de chlore libre. Sachez que certains comprimés de chlore contiennent de l'acide cyanurique. Assurez-vous qu'il n'y a pas d'acide cyanurique dans votre piscine.

Maintenance

Tuyau de remplacement pour la pompe
PP 60 #12073



Pour garantir une efficacité optimale, effectuez régulièrement des contrôles visuels et la maintenance de l'ASIN AQUA Salt Pro.

Remplacement du tube de la pompe

Pour éviter que la pompe ne tombe en panne, il est recommandé de remplacer le tube #12073 tous les 24 mois pour les piscines privées.

Pour ce faire, procédez comme suit :

- Éteignez l'ASIN AQUA Salt Pro.
- Tournez la cassette du couvercle de la pompe dans le sens antihoraire et retirez-la de l'ASIN AQUA Salt Pro.
- Dégager les deux extrémités du tube et le sortir de la cassette.
- Lubrifiez le nouveau tuyau avec la graisse spéciale fournie.
- Insérez le tuyau lubrifié dans la cassette.
- Remettez la cassette du couvercle sur l'ASIN AQUA Salt Pro et tournez-la dans le sens horaire pour la verrouiller.
- Utilisez de nouveaux écrous, qui font partie du jeu de tubes de remplacement, pour raccorder le tube PE.

Injecteurs #12005



Clapet de remplacement de la canne
d'injection #13087



Entretien des cannes d'injection

Vérifiez régulièrement le débit des cannes d'injection, l'intégrité des élastiques et retirez le tartre.

Dans le cas de piscines privées, remplacez les élastiques de la valve d'injection #13087 tous les 2 ans. Dans le cas des piscines publiques, remplacez le #12005 tous les ans.

Détecteur de débit #12106



Détecteur de débit avec filtre

Rincez régulièrement le filtre du détecteur de débit.

Fusible T 1 A #13079 ou
Fusible T 8 A #13097



Remplacement du fusible

T 8 A Fusible protégeant l'électronique interne. En cas de grillage, vérifier l'électronique interne.

Fusible T 1 A Fusible protégeant les capteurs externes. En cas de grillage de ce fusible, vérifier le capteur de niveau, le détecteur de débit et l'affichage externe.



test de la sonde pH

La sonde pH peut être déclarée fonctionnelle si elle répond aux critères suivants :

- elle ne présente pas de dommages mécaniques visibles
- Si la différence entre la lecture non étalonnée et la valeur de référence dépasse $\pm 1,0$ pH, la sonde est considérée comme défectueuse.

Exemple : le pH de l'eau est de 7,2 et la sonde mesure 7,9 la tolérance est de 0,7, ce qui est inférieur à la valeur autorisée de 1,0 la sonde est OK

- la sonde réagit aux variations positives et négatives du pH de l'eau ou du tampon

Exemple: si vous plongez la sonde avec une pointe sèche et propre à 7,0 pH 1 minute de réponse doit être d'au moins 90 %.

Test de la sonde REDOX

La sonde Redox peut être déclarée fonctionnelle si elle répond aux critères suivants :

- elle ne présente pas de dommages mécaniques visibles
- La sonde redox vieillit naturellement, ce qui réduit sa sensibilité, mais celle-ci ne doit jamais descendre en dessous d'une certaine limite. L'écart admissible est de 50 mV ; lors d'un test avec une solution tampon de 650 mV, la valeur affichée ne doit pas être inférieure à un minimum de 600 mV.
- la sonde réagit aux variations positives et négatives de la teneur en chlore libre de l'eau

Aucun fabricant de sondes de pH et redox n'offre de garantie. Cependant, ASEKO a décidé d'offrir à ses clients une garantie de deux ans sur les sondes achetées avec l'appareil, pendant laquelle vous avez droit à la réparation gratuite des sondes si elles présentent des écarts supérieurs à ceux spécifiés ci-dessus.

Test de la sonde CLF

À une concentration de chlore libre de 0,8 mg/l, le signal normal émis par la sonde de chlore libre devrait être d'environ 80 mV. Si le signal à cette concentration est inférieur à 30 mV, cela suggère qu'il peut y avoir un problème avec la qualité de l'eau ou avec la sonde elle-même. Dans de tels cas, veuillez consulter le manuel de la sonde CLF et suivre les procédures de dépannage recommandées pour vérifier les performances de la sonde.

Testez avec de l'eau propre qui a reposé pendant 24 heures, en vous assurant qu'elle est exempte de chlore. Dans ce cas, le signal ne doit pas être supérieur à 10 mV. Si le signal dépasse cette valeur, la sonde peut être défectueuse.



Nettoyage de la cellule d'électrolyse

Les dépôts de tartre provenant de l'eau dure peuvent réduire les performances de la cellule d'électrolyse. La cellule est équipée d'une fonction d'auto-nettoyage basée sur l'inversion de polarité. Augmenter la fréquence de commutation peut aider à limiter l'accumulation de calcaire mais réduit la durée de vie des électrodes.

Si l'auto-nettoyage n'est pas suffisant et que les dépôts persistent, retirez la cellule et nettoyez-la dans un bain de nettoyage pendant environ 10 minutes.

Hivernage - stockage pendant l'hiver

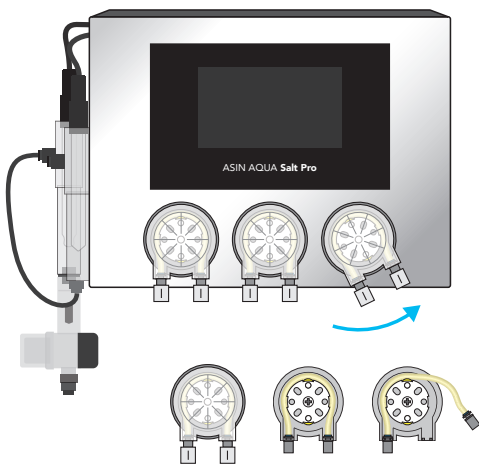
Si vous souhaitez utiliser l'ASIN AQUA Salt Pro en mode Hiver, rendez-vous au chapitre Réglages du mode - Mode Hiver. Si vous ne souhaitez pas utiliser l'appareil en mode hiver, il est nécessaire de le préparer pour l'hiver ainsi que tous ses composants (les ranger lorsqu'ils ne sont pas utilisés).

Hivernage de l'appareil et de ses accessoires

Si vous ne souhaitez pas que l'appareil ASIN AQUA Salt Pro fonctionne en hiver, l'appareil et tous les accessoires doivent être démontés, hivernés et déplacés dans un endroit approprié. Pour démonter et hiverner l'ASIN AQUA Salt Pro, suivez les instructions ci-dessous.

Stockage des produits chimiques pour piscine, raccordement du tuyau en PE et des pompes doseuses

- Si les produits chimiques sont laissés dans un endroit où la température ne descend pas en dessous de 0°C, éteignez l'ASIN AQUA Salt Pro. Déconnectez les pompes doseuses de l'ASIN AQUA Salt Pro et retirez le tube intérieur de la pompe. Laissez le tube connecté au tube PE de raccordement. Remettez les cartouches de pompe sans les tubes intérieurs sur l'ASIN AQUA Salt Pro. Stockez les bidons de produits chimiques et le tube PE de raccordement dans un endroit où la température est comprise entre +0 et +40 °C.
- Si des produits chimiques restent dans un endroit où la température descend en dessous de 0°C, ÉTEIGNEZ l'ASIN AQUA Salt Pro. Retirez les tubes PE de raccordement des bidons de produit chimique et placez-les dans un récipient rempli d'eau. Allumez l'ASIN AQUA Salt Pro. Accédez au menu RELAY TEST et appuyez sur Chlor/Oxypure, pH, Algicide et Floc. Lorsque le tube PE de raccordement est complètement rempli d'eau, désactivez le test de relais. Retirez le récipient contenant l'eau et effectuez à nouveau le TEST RELAIS afin de remplir complètement le tuyau PE de raccordement avec de l'air. Lorsque le tube PE de connexion est complètement rempli d'air, arrêtez le test de relais et éteignez l'ASIN AQUA Salt Pro. Débranchez les tubes PE de raccordement des pompes doseuses et des cannes d'injection. Stockez les bidons de produits chimiques dans un endroit où la température est comprise entre +0 et +40 °C.



Déconnexion de l'ASIN AQUA Salt Pro et de ses accessoires

1. Débranchez le câble d'alimentation de l'ASIN AQUA Salt Pro de la prise 230 V / 50 Hz.
2. Débranchez le câble d'alimentation de l'unité de filtration de l'ASIN AQUA Salt Pro et rangez la pompe de filtration conformément au manuel du fabricant.
3. Déconnectez tous les accessoires de la carte mère de l'ASIN AQUA Salt Pro et rangez-les conformément au manuel du fabricant.

réservoir de stockage pour
sonde pH/Rx #12154



Liquide de stockage pour sonde
pH et REDOX #12082



Hivernage des sondes

Hivernage des sondes pH et Redox

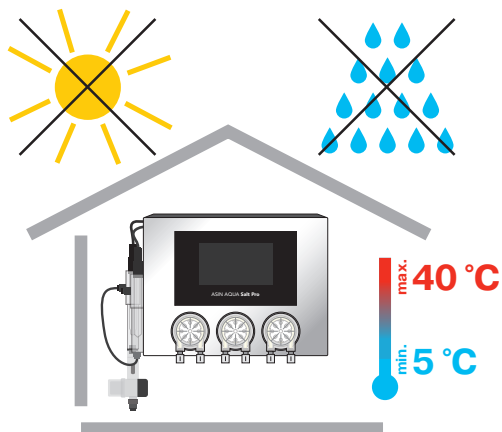
Retirez la sonde de sa chambre d'analyse, séchez-la avec un essuie-tout et placez-la dans un bac de stockage rempli d'un liquide de stockage spécial. Consultez le manuel des sondes sur le site web manuals.asekool.com.

Hivernage de la sonde CLF

Retirez la sonde de la chambre d'analyse, dévissez la membrane et videz l'électrolyte. Ne remettez pas la membrane sur la sonde et rangez-les séparément dans un endroit exempt de poussière où la température est comprise entre +5 et +40 °C et où l'humidité ne dépasse pas 70 % pendant tout l'hiver. Consultez le manuel des sondes sur le site web manuals.asekool.com.

Stockage de l'appareil

Déplacez l'unité ASIN AQUA Salt Pro dans un endroit où la température est comprise entre +5 et +40 °C et où l'humidité n'excède pas 70 %.



Connexion Internet

Le connecteur LAN doit être relié au routeur domestique.

Les données sont envoyées toutes les 10 secondes à l'adresse **aseko.cloud**, la route ne doit pas être bloquée par le pare-feu.

Si vous ne parvenez pas à établir la connexion vous-même, demandez l'aide de votre spécialiste informatique.

Méthodes de connexion possibles

Réseau domestique

Connectez l'ASIN AQUA Salt Pro à votre routeur via un câble LAL.

Réseau mobile

Si vous n'avez pas d'accès direct à l'internet, vous pouvez utiliser la transmission de données via le réseau mobile. Connectez l'ASIN AQUA Salt Pro à votre routeur de réseau mobile via un câble LAN.

Connexion Wifi

Si vous installez l'ASIN AQUA Salt Pro dans un endroit où il n'y a pas d'accès à votre réseau privé par connexion filaire mais que votre Wifi a un signal suffisant, vous pouvez connecter l'ASIN AQUA Salt Pro à votre Wifi à l'aide d'un répéteur Wifi.

Connexion par courant porteur via 230V/DC

Si vous n'avez pas d'accès filaire à votre réseau LAN mais que votre ASIN AQUA Salt Pro est sur le même réseau électrique, vous pouvez connecter le réseau LAN via un adaptateur de prise CPL 230 V.

Si vous avez des problèmes de connexion :

Si vous rencontrez des problèmes de connexion, vous pouvez trouver un guide étape par étape intitulé AA-Internet_Connections-Man dans le dossier Connexion Internet sur manuals.asekopool.com.



Réseau domestique

LAN



INTERNET

3G / LTE



INTERNET

Extension Wifi

WIFI EXTENDER



INTERNET

Ligne électrique via une prise de courant de 230 V

230 V

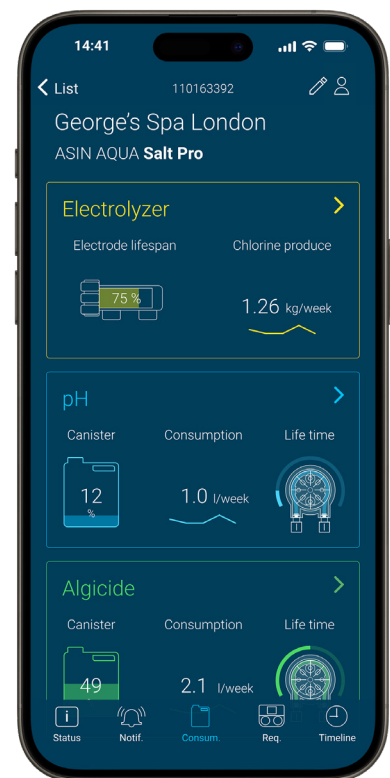
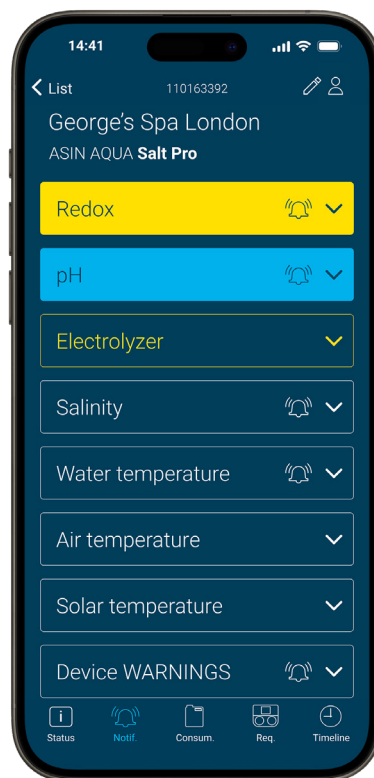
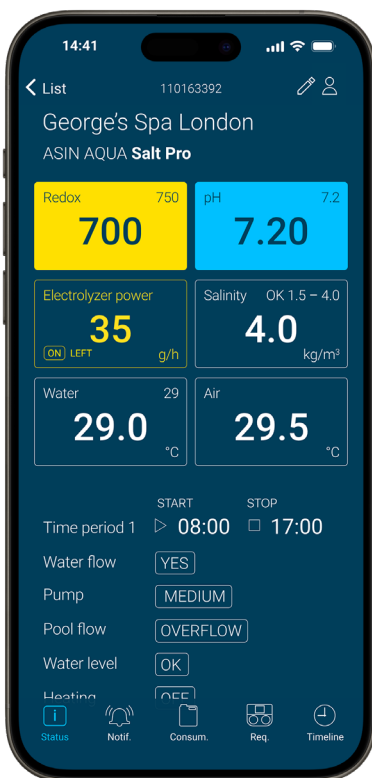


INTERNET

Application Aseko Live



- Visualisez clairement la qualité de l'eau, sa température ainsi que l'état de vos équipements.
- Suivi de la consommation de produits chimiques
- alertes automatiques pour niveaux faibles de produits chimiques, dépassement des limites de mesure (chlore, pH) et erreurs ou dysfonctionnements de l'appareil
- Surveillance à distance – accédez à vos données de piscine à tout moment, où que vous soyez
- Application Aseko Live disponible pour iOS et Android



Aseko Live
pour iOS

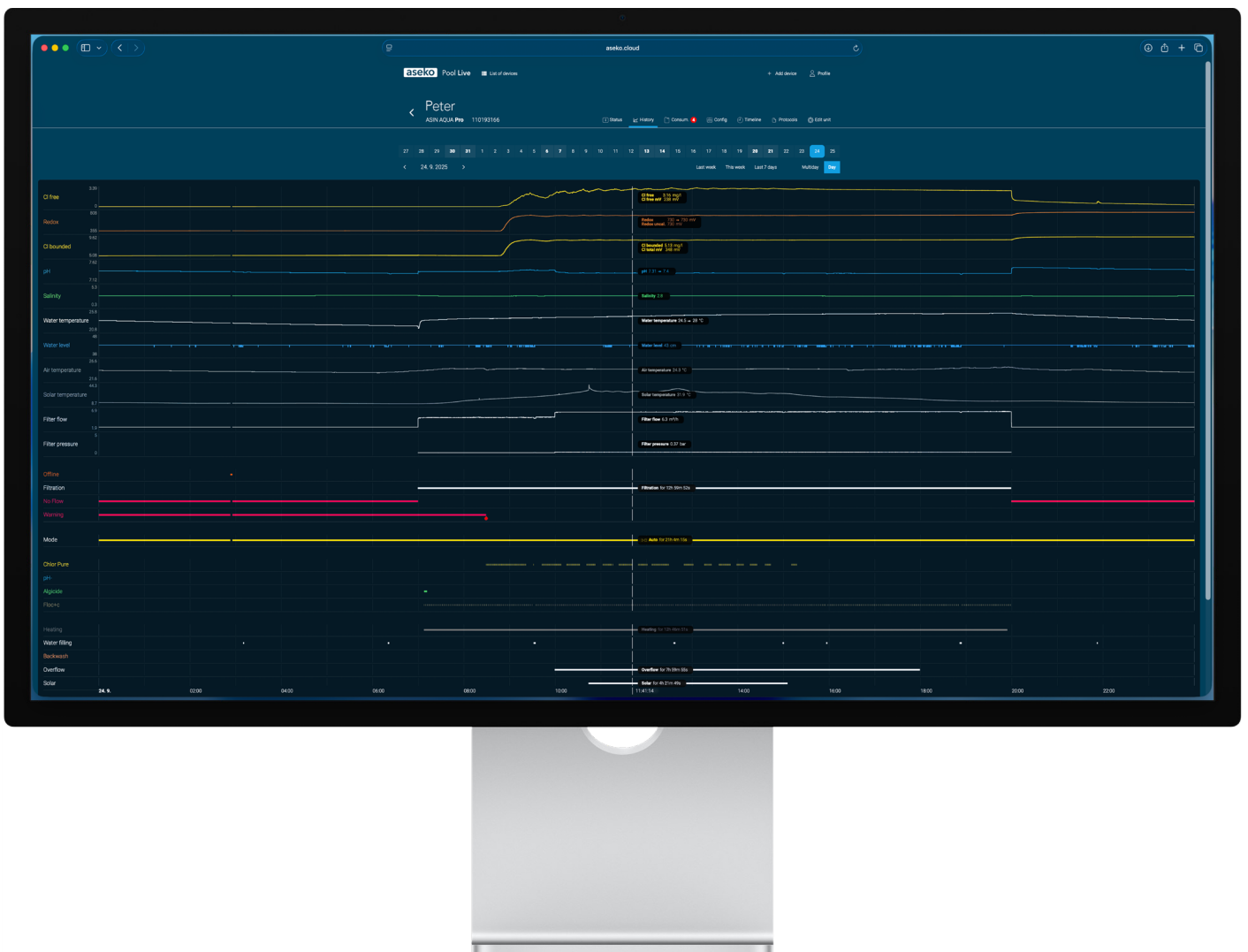


Aseko Live
pour Android



<https://aseko.cloud>

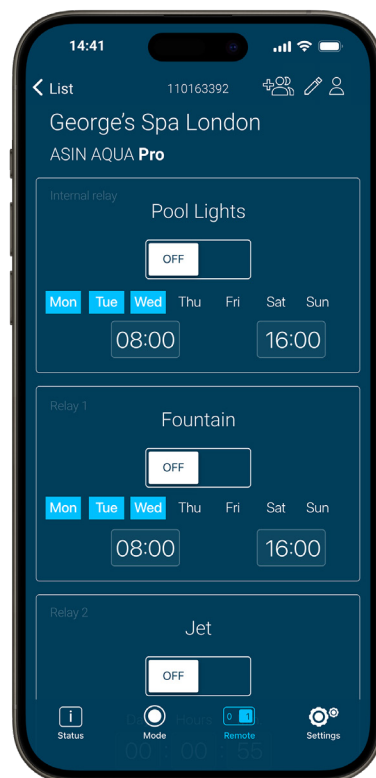
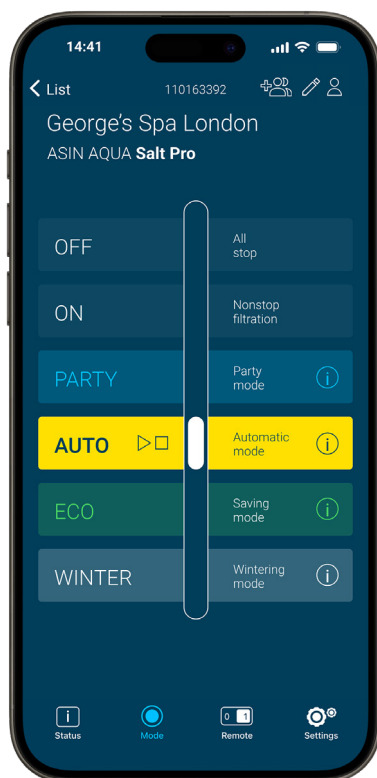
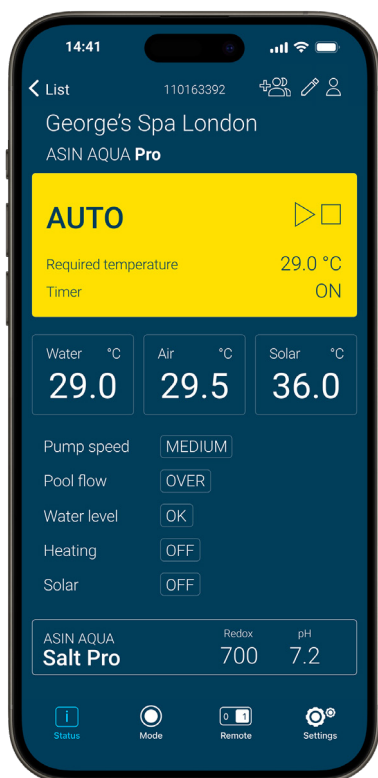
- Application web avec une interface claire et intuitive pour surveiller la qualité de l'eau de la piscine
- surveillance de la qualité de l'eau, de la température et de l'état de l'équipement,
- suivi de la consommation de produits chimiques,
- alertes automatiques pour niveaux faibles de produits chimiques, dépassement des limites de mesure (chlore, pH) et erreurs ou dysfonctionnements de l'appareil
- Graphiques détaillés et professionnels visualisant les conditions actuelles et l'historique sur 30 jours. Idéal pour les techniciens et les opérateurs de piscines publiques – permet l'analyse des tendances, la compréhension des corrélations et un diagnostic à distance efficace
- Exportation des données pour la documentation hygiénique et réglementaire dans les opérations professionnelles de piscine
- Intégration facile dans des systèmes de contrôle supérieurs et des maisons intelligentes via une API ouverte



Aseko Remote App



- Application Aseko Remote pour le contrôle avancé à distance de la technologie de la piscine
- Changement entre des modes prédéfinis intuitifs (Auto, Éco, Party, Marche et Arrêt)
- Ajustez les paramètres de la minuterie de filtration directement depuis votre smartphone
- Contrôlez la direction du flux d'eau – choisissez entre débordement ou bonde de fond
- Réglez la vitesse de la pompe et optimisez les performances selon l'utilisation de la piscine
- Permet le contrôle à distance de jusqu'à cinq composants connectés (par ex. éclairage, couverture, jeux d'eau)
- Prend en charge le démarrage du contre-lavage du filtre à distance pour un entretien facile
- Processus d'invitation pour un partage facile du contrôle à distance
- Application Aseko Remote disponible pour iOS et Android



Aseko Remote
pour iOS



Aseko Remote
pour Android



Créer votre compte

Créez votre compte dans l'application ou utilisez votre compte Aseko Live existant.

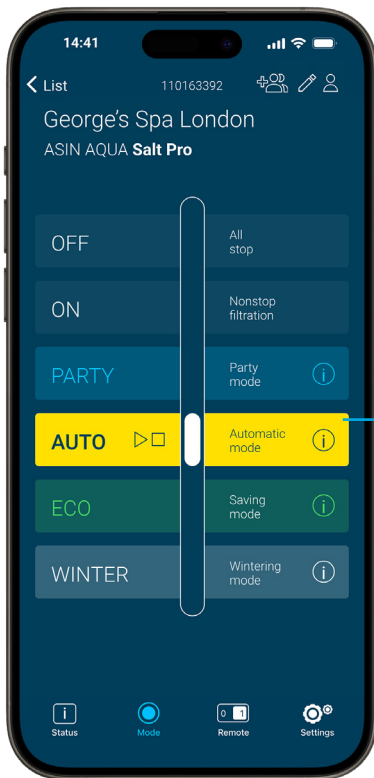
Saisir le numéro de série

Saisissez le numéro de série de votre ASIN AQUA Home Pro pour ajouter l'unité à votre compte.

Vue d'ensemble

L'écran fournit toutes les informations importantes sur l'état actuel de votre piscine et des composants connectés contrôlés par l'ASIN AQUA Home Pro.

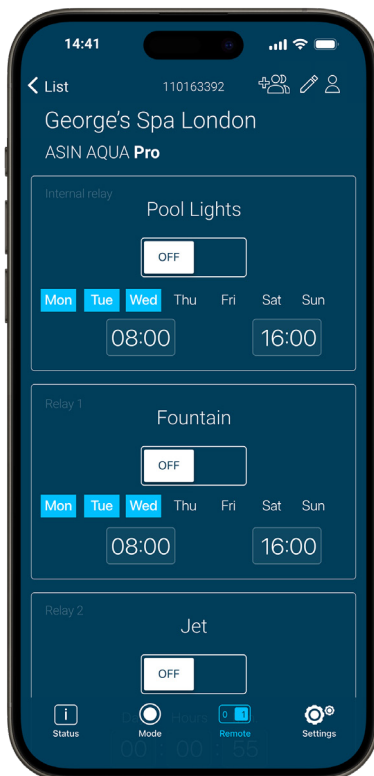




Sélection du mode

L'écran permet de passer d'un mode de fonctionnement à l'autre de votre piscine contrôlée par ASIN Pool.

Le curseur permet de contrôler les modes de fonctionnement de votre piscine.



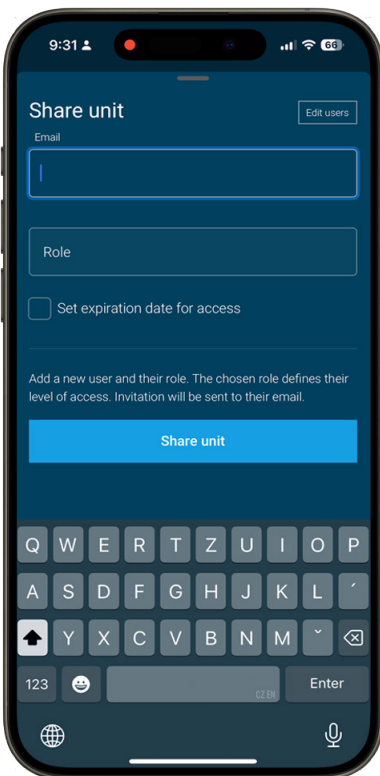
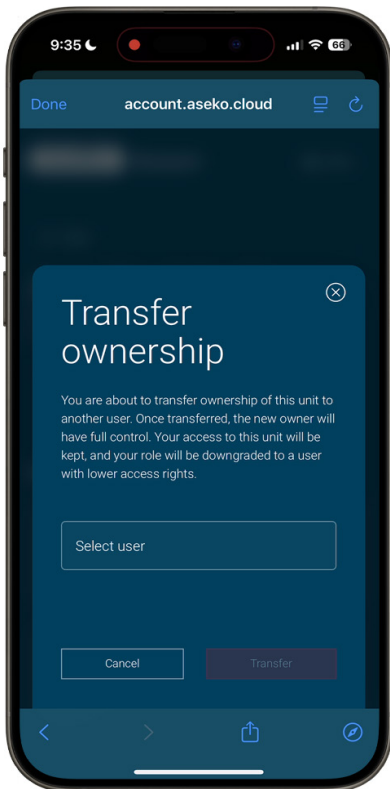
Télécommande

Personnalisez la fonctionnalité de chaque relais dans l'onglet des paramètres. Contrôlez les relais manuellement en les allumant ou en les éteignant, envoyez des impulsions ou configurez-les comme des minuteries hebdomadaires pour faire fonctionner automatiquement l'équipement de votre piscine à des heures spécifiques de la journée.

Attention : La fonction de relais à impulsions peut être utilisée pour ouvrir ou fermer à distance le volet de la piscine. Notez que la commande à distance du volet de la de piscine est interdite dans certains pays pour des raisons de sécurité. Il est de votre responsabilité de vous assurer que vous respectez les lois et les normes de sécurité de votre pays concernant l'utilisation du volet de la piscine télécommandé. Privilégiez toujours la sécurité et suivez toutes les directives et réglementations locales.

Module d'extension de relais

Le nombre de relais peut être étendu de 1 à 5 à l'aide d'un module RL #13065.



Transfert de propriété

Ouvrez les détails de l'appareil et sélectionnez l'option pour inviter un nouvel utilisateur. Puis cliquez sur Modifier les utilisateurs, ce qui ouvrira une fenêtre de navigateur avec les détails de l'appareil. Dans cette fenêtre, utilisez le bouton Transfert de propriété pour ouvrir une boîte de dialogue, où vous saisissez l'adresse e-mail de l'utilisateur à qui vous souhaitez transférer la propriété. Le nouveau propriétaire doit être un utilisateur existant et invité de votre appareil. Vous devrez également choisir un nouveau rôle pour vous-même, qui remplacera votre rôle actuel de propriétaire. Une fois ces informations saisies, il suffit de confirmer le transfert pour terminer le processus.

Inviter un nouvel utilisateur

Cliquez sur l'icône Inviter un nouvel utilisateur pour ouvrir une boîte de dialogue où vous pouvez saisir l'adresse e-mail de la personne que vous souhaitez inviter. Attribuez l'un des rôles disponibles et définissez éventuellement une date d'expiration d'accès. Après expiration, l'accès sera automatiquement révoqué.

La gestion des rôles peut être effectuée dans les Paramètres du compte sous la section Détails de l'appareil. Vous pouvez y accéder rapidement depuis la boîte de dialogue d'invitation via le bouton Modifier les utilisateurs.

Rôles

Propriétaire – Accès complet à l'appareil, y compris aux paramètres et au partage. Un seul propriétaire par appareil. Les changements de propriété ne peuvent être effectués que par transfert de propriété.

Administrateur – Peut utiliser l'appareil, modifier les paramètres et partager l'accès. Plusieurs administrateurs sont autorisés.

Technicien – Peut utiliser et modifier les paramètres mais ne peut pas partager l'accès.

Utilisateur – Peut uniquement utiliser l'appareil ; ne peut pas modifier les paramètres ni partager l'accès.

Lecteur – Accès en lecture seule pour l'assistance à distance. Ne peut pas utiliser, modifier les paramètres ou partager l'accès.

Messages d'erreur

Ces messages d'erreur apparaissent lorsque :

Bidon épuisé

- Vérifiez régulièrement les niveaux de liquide et faites l'appoint si nécessaire.

La pompe doseuse ne dose pas

- Fuite au niveau du raccordement des tubes en PE ou ceux-ci sont endommagés.
- Défaillance de la pompe doseuse. Vérifiez si la pompe fonctionne. Si oui, vérifiez que le tuyau à l'intérieur de la pompe n'est pas endommagé ou cassé et remplacez-le si nécessaire.

La canne d'injection est bouchée.

- La canne de pulvérisation obstruée.
Vérifiez que la canne n'est pas obstruée par des impuretés ou des dépôts et que le joint en caoutchouc n'est pas endommagé.
- Défaillance de la pompe doseuse. Vérifiez si la pompe fonctionne. Si oui, vérifiez que le tuyau à l'intérieur de la pompe n'est pas endommagé ou cassé et remplacez-le si nécessaire.

Pas d'écoulement d'eau vers la sonde

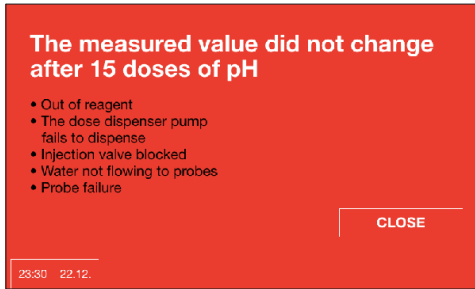
- Vérifiez le filtre à eau mesuré et nettoyez-le si nécessaire.
- Vérifiez l'état des tuyaux de raccordement entre la vanne d'extraction et l'entrée d'eau mesurée vers les sondes, puis entre la sortie d'eau des sondes et la vanne de fermeture.
- Vérifiez l'état de la vanne d'extraction et de la vanne de fermeture ainsi que de leurs joints, afin de vous assurer qu'ils ne sont pas obstrués et qu'ils sont bien fermés.

Sonde hors service

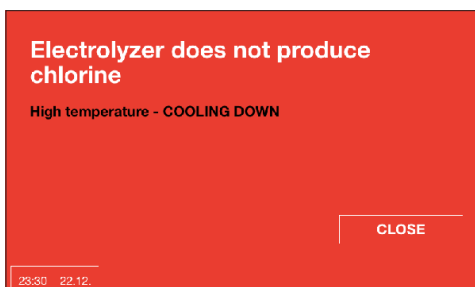
- Mesurez le pH à l'aide du testeur manuel. Si la valeur du pH est trop basse, un agent correspondant a été surdosé en raison d'un dysfonctionnement de la sonde (à condition que les autres causes mentionnées dans les points précédents aient été exclues).
- Retirez la sonde et vérifiez qu'elle ne présente pas de dommages mécaniques.
- Nettoyez la sonde en suivant la procédure ci-dessus.
- Il est recommandé de remplacer les sondes par des sondes neuves tous les deux ans.

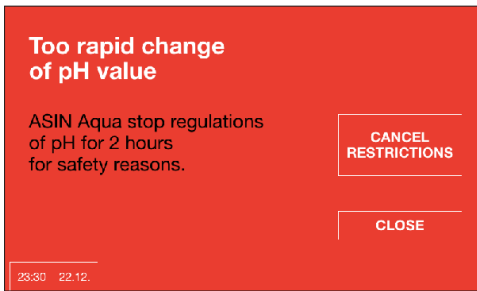
L'appareil a surchauffé

Si la température dans l'appareil dépasse 65 °C, l'électrolyse s'arrête.



Ce message d'erreur apparaît après 15/30 doses de pH sans réaction de la sonde.

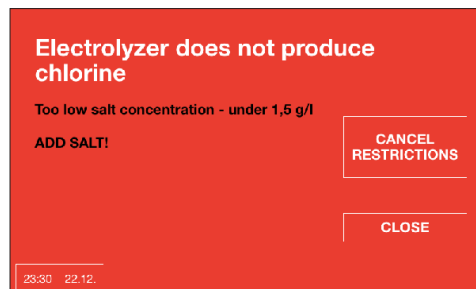
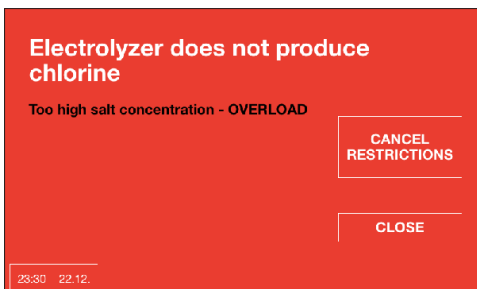




Changement trop rapide du pH

Un changement soudain de pH est généralement causé par le remplissage direct de l'eau dans le skimmer. Lorsque cela se produit, l'ASIN AQUA Salt Pro met automatiquement en pause le contrôle du pH pendant deux heures.

Cette limite de sécurité peut être désactivée manuellement, et le fonctionnement normal reprend une fois que le pH se stabilise ou que la période de deux heures est terminée.

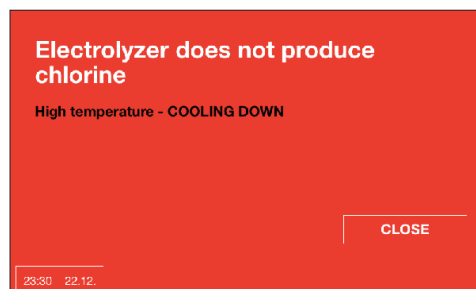
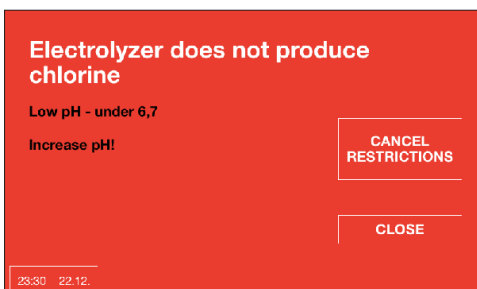


Surcharge

Si la concentration en sel recommandée est dépassée, l'alimentation électrique est automatiquement coupée.

Sel bas

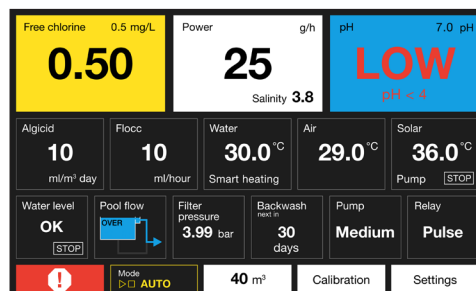
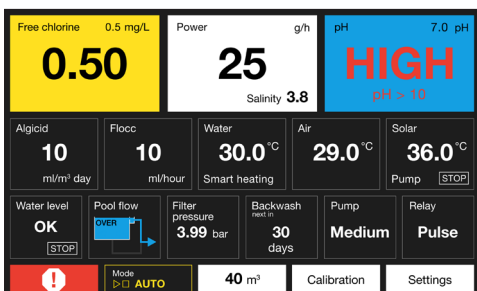
Concentration en sel trop faible dans l'eau. Moins de 1,5 kg/m³.



pH bas

La valeur du pH est inférieure à 6,7, augmentez la valeur du pH.

Pas d'écoulement d'eau vers la sonde



La sonde indique un pH > 10

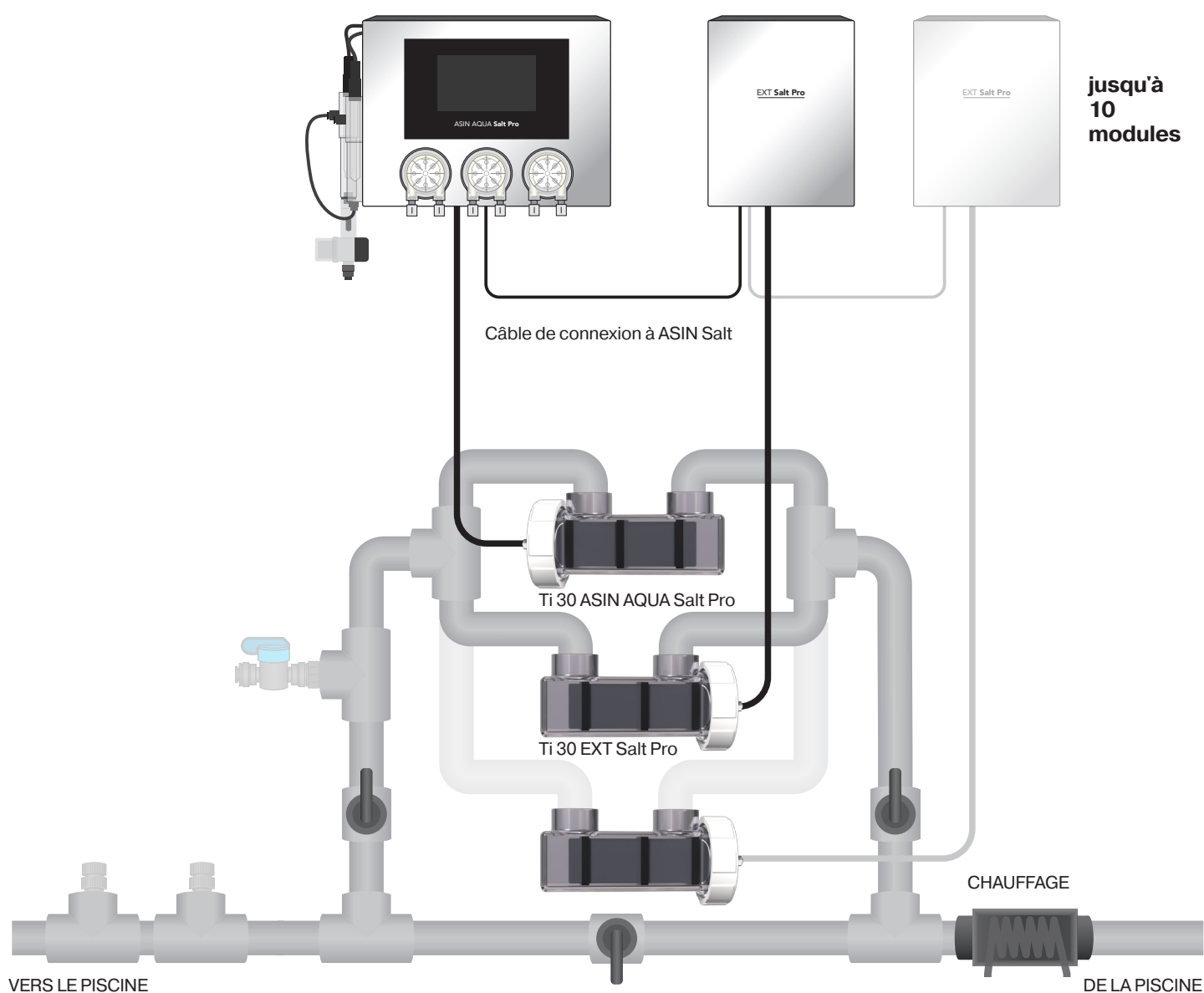
Vérifier l'eau de la piscine et la sonde.

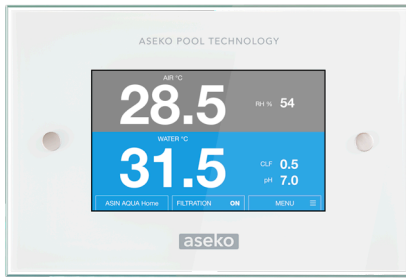
La sonde indique un pH < 4

Vérifier l'eau de la piscine et la sonde.

Connexion de l'ASIN AQUA Salt Pro à EXT Salt Pro

Le module d'extension ASIN Salt doit être connecté à l'unité de contrôle ASIN AQUA Salt Pro à l'aide d'un câble.





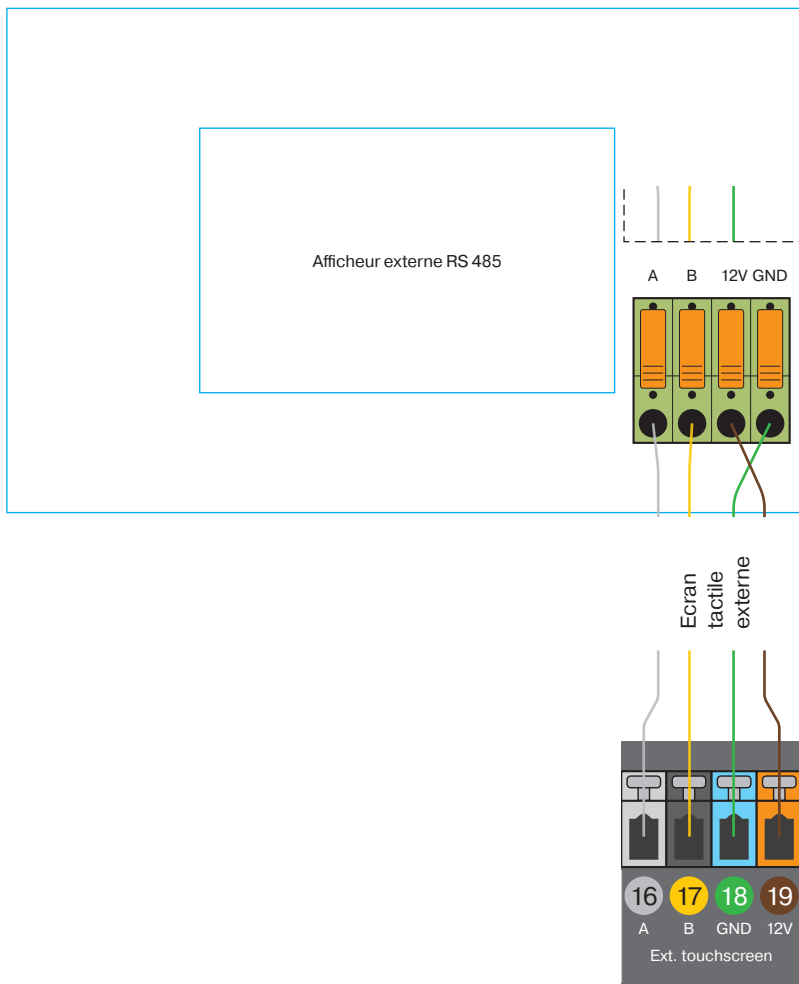
Écran tactile externe
#12048

Écran tactile externe

L'écran externe affiche

1. Les paramètres de l'eau de la piscine : Température, valeur du pH, potentiel redox ou concentration de chlore.
2. Les paramètres de l'air dans la zone de la piscine : humidité relative et température.

Les points de consigne peuvent être définis sur l'appareil ASIN AQUA Salt Pro et un étalonnage de la sonde peut être effectué via l'affichage externe.

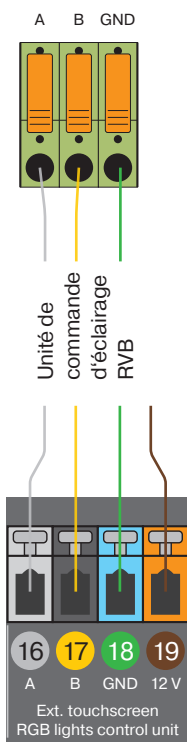
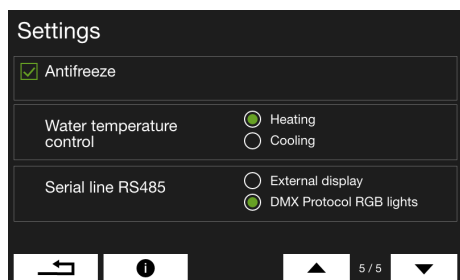


Lumières RGB

L'ASIN AQUA Salt Pro prend en charge le protocole DMX pour connecter et contrôler les lumières RGB (Duravision, EVA ; la compatibilité avec d'autres fabricants doit être discutée avec le vendeur).

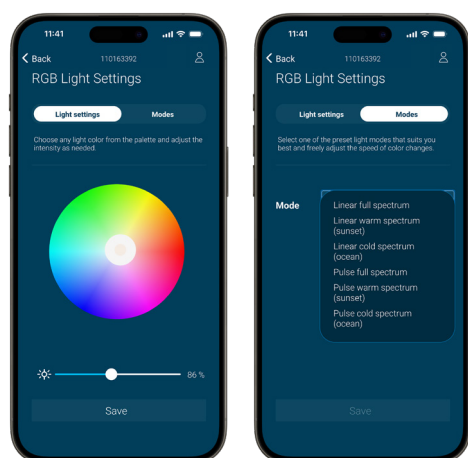
1. Activez le mode lumières RGB protocole DMX dans le menu de l'appareil

Dans le menu de l'appareil, sélectionnez la ligne série RS485 pour être en mode d'éclairage RGB Protocole DMX.



2. Connectez l'unité de commande des lumières à la sortie RS485 de l'ASIN AQUA Salt Pro

Connectez le port RS485 de l'ASIN AQUA Salt Pro à l'entrée DMX sur la carte mère de votre unité de commande des lumières selon le schéma ci-dessous.



3. Ouvrez l'application Aseko Remote pour contrôler les lumières

Les lumières RGB ne peuvent être contrôlées que via l'application Aseko Remote. Sélectionnez une couleur et enregistrez-la ou utilisez l'un des modes présélectionnés.



MANUEL D'UTILISATION

ASIN AQUA **Salt Pro**

FR