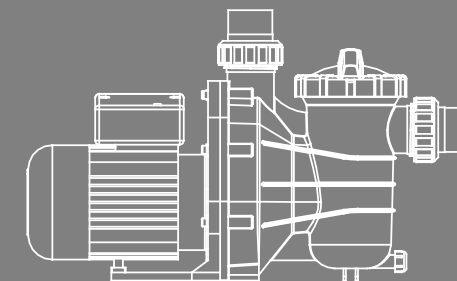




SS, SS-T SOROZAT CENTRIFUGÁLIS SZIVATTYÚ

Telepítési és kezelési kézikönyv



EMAUX WATER TECHNOLOGY CO., LTD

ADDRESS FLAT A-D, 20/F., KAI BO 22, 22 WING KIN ROAD,
KWAI CHUNG, HONG KONG
PHONE +852 2832 9880

FELHASZNÁLÓI ÚTMUTATÓ

🔹 TÖREKEDJ A TISZTA VÍZRE

www.emauxgroup.com



Kulcs sz.	rész sz.	Leírás	MENNY
18	106241439	Kondenzátor SS020T szivattyúhoz (220V/50Hz)	1
18	106241443	Kondenzátor SS033T szivattyúhoz (220V/50Hz)	1
18	106241444	Kondenzátor SS050T szivattyúhoz (220V/50Hz)	1
18	106241421	Kondenzátor SS075T szivattyúhoz (220V/50Hz)	1
18	106241424	Kondenzátor SS100T/120T szivattyúhoz (220V/50Hz)	1
19	1062570102	PCB	1
21	4202870076	Vezetékdoboz felső fedele	1
21	4202770076	Vezetékdoboz alsó fedele	1
22	01031027	Hűtőventilátor SS020T/033T szivattyúhoz	1
22	01031026	Hűtőventilátor SS050T-120T szivattyúhoz	1
23	01031011	Ventilátorfedél SS020T/033T szivattyúhoz	1
23	01031010	Ventilátorfedél SS050T-120T szivattyúhoz	1
24	02011104	O-gyűrű az 1,5"-es csatlakozóhoz	2

9. A GARANCIA FELTÉTELEI

A berendezés eredeti vásárlójaként az Emaux Water Technology cégtől vásárolt

Co Ltd, hivatalos nemzetközi forgalmazón vagy kereskedőn keresztül, ingyenes garanciát vállal termékeire

anyag- és gyártási hibáktól, normál használat mellett a garanciális időszak alatt.

A jótállási idő a vásárlás napján kezdődik és csak az eredetire terjed ki vásárló. Nem ruházható át senkire, aki utólag vásárolja meg a terméket

te. Nem tartalmaz minden elhasználható alkatrészt.

A jótállási időszak alatt az Emaux hivatalos viszonteladója megjavítja vagy kicseréli a hibás terméket alkatrészek új alkatrészekkel, vagy az Emaux válasza szerint szervizelhető használt alkatrészek, amelyek vannak teljesítményben az új alkatrészekkel egyenértékű vagy jobb.

FIGYELMEZTETÉSEK ÉS BIZTONSÁGI UTASÍTÁSOK

ÁLTALÁNOS FIGYELMEZTETÉS

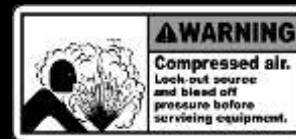
Ez az útmutató általános figyelmeztetéseket tartalmaz a medence és SPA szivattyúk telepítéséhez. A szivattyúmodell meghatározott funkcióját az adott kézikönyvben kell feltüntetni. Az olyan alkatrészeket, mint a szűrőrendszer, a szivattyúk és a fűtőberendezés, úgy kell elhelyezni, hogy kisgyermek ne használhassák a medencéhez való hozzáférést.



ÁRAMÜTÉS VESZÉLYE

Ezt a készüléket szakképzett elektromos személyzetnek kell telepítenie az Országos Elektromos Szabályzatnak és az összes vonatkozó helyi előírásnak és rendeletnek megfelelően. A veszélyes feszültség áramütést, égést és halált vagy súlyos anyagi károkat okozhat. NE használjon hosszabbító kábelt az egység elektromos hálózathoz való csatlakoztatásához, hogy csökkentse az áramütés kockázatát.

1. A szivattyút állandóan egy egyedi megszakítóhoz kell csatlakoztatni.
2. A szivattyút egy hibaáram-védőkapcsolóhoz (RCD) kell csatlakoztatni, amelynek névleges maradékáramja nem haladja meg a 30 mA-t, vagy földzárlati áramkör megszakítással (GCFI) rendelkező aljzathoz.
3. Az elektromos földelést az elektromos hálózathoz való csatlakoztatás előtt csatlakoztatni kell. Az összes elektromos berendezés földelésének elmulasztása súlyos vagy halálos áramütésveszélyt okozhat.
4. Ragasztás: Használjon legalább #8 AWG (Kanada esetében #6 AWG) tömör rézvezetőt, vezesse a folyamatos vezetékét a külső kötősarutól (ha van) az elektromos berendezésen található nyomóhuzal-csatlakozóig, valamint az úszómedence, gyógyfürdő vagy pezsgőfürdő összes fémrészéhez, valamint fémcsővekhez (kivéve a gázvezeték) és vezetékhez a medence vagy a pezsgőfürdő 1,5 méteres körzetében (5 láb) belül.
5. Soha ne nyissa ki a meghajtómotor burkolatának belsejét. Van egy kondenzátortelep, amely akkor is megtartja a hálózati feszültséget, ha az egység nem kap áramot. A feszültséget az egyes szivattyú üzemi feszültségére kell vonatkoztatni.
6. A szivattyú nagy áramlási sebességre képes; Legyen óvatos a telepítés és programozás során, hogy csak a szivattyú teljesítményét korlátozza.
7. Kapcsolja KI a szivattyú tápellátását, mielőtt szervizelné, és leválasztja a fő áramkört a szivattyúról.
8. Soha ne változtassa meg a szűrővezérlő szelep helyzetét a szivattyú működése közben.



VESZÉLYES

Ez a rendszer zárt előszűrőt / szűrőt és nyomás alá kerül. A túlnyomásos levegő a fedél szétválását okozhatja, ami súlyos sérülést vagy halált okozhat.

AZ INDÍTÁS ALATT TISZTÁLJON A SZIVATTYÚTÓL

A medence és a gyógyfürdő keringtető rendszerei nagy nyomás alatt működnek. A keringtető rendszer bármely részének (pl. zárógyűrű, szivattyú, szűrő, szelepek stb.) szervizelésekor levegő juthat a rendszerbe és nyomás alá kerülhet. Szűrőtartály A fedelét és az előszűrő fedelét megfelelően rögzíteni kell az erőszakos szétválás elkerülése érdekében. Helyezze az előszűrőt / szűrőlevegő-levezető szelepet nyitott helyzetbe, és várja meg, amíg a rendszerben minden nyomás enyhül, mielőtt eltávolítja a libát, hogy hozzáférjen a kosárhoz tisztítás céljából.



HIPERTERMIA

A 38°C-ot meghaladó SPA vízhőmérséklet káros lehet az egészségre. Mérje meg a víz hőmérsékletét, mielőtt belép a SPA-ba. Hipertermia akkor fordul elő, amikor a test belső hőmérséklete több fokkal a normál testhőmérséklet, 98,6 °F (37 °C) fölé emelkedik. A hipertermia tünetei

álmosság, letargia és a test belső hőmérsékletének emelkedése.



SZÍVÁS BECSAPÁS VESZÉLY

Ez a szivattyú nagy szívóerőt biztosít, és erős vákuumot hoz létre a medence és a fürdő alján található fő lefolyónál. Ez a szívás olyan erős, hogy víz alá csaphatja a felnőtteket vagy a gyermekeket, ha egy medence vagy gyógyfürdő lefolyójához vagy egy laza vagy törött lefolyófedélhez vagy rácshoz közel kerülnek.

A Virginia Graeme Baker (VGB) uszodák és gyógyfürdők biztonságáról szóló törvény új követelményeket támaszt a kereskedelmi uszodák és gyógyfürdők tulajdonosaival és üzemeltetőivel szemben.

A 2008. december 19-én vagy azt követően épített kereskedelmi medencéknek vagy gyógyfürdőknek a következőket kell használniuk:

1. Többszörős fő lefolyórendszer szigetelési képesség nélkül, szívónyílás fedelekkkel, amelyek megfelelnek az ASME/ANSI A112.19.8a szivószerelvényeknek úszómedencékben, pancsolómedencékben, gyógyfürdőkben és pezsgőfürdőkben való használatra, valamint:

- 1.1 Biztonsági vákuumkioldó rendszer (SVRS), amely megfelel az ASME/ANSI A112.19.17 Gyártott biztonsági vákuumkioldó rendszereknek (SVRS)
Lakossági és kereskedelmi úszómedencék, gyógyfürdők, pezsgőfürdők és medencék szívórendszereihez és/vagy ASTM F2387 szabványhoz
Az úszómedencék, gyógyfürdők és pezsgőfürdők gyártott biztonsági vákuumkioldó rendszereinek (SVRS) specifikációi
- 1.2 Megfelelően megtervezett és bevizsgált szíváskorlátozó szellőzőrendszer ill
- 1.3 Automatikus szivattyúleállító rendszer.

A 2008. december 19. előtt épített, egyetlen víz alatti szívónyílással rendelkező kereskedelmi medencékben és gyógyfürdőkben az ASME/ANSI A112.19.8a követelményeinek megfelelő szívónyílás fedelét kell használni, és a következők egyikét:

1. SVRS-megbeszélés ASME/ANSI A112.19.17 és/vagy ASTM F2387, vagy
2. Megfelelően megtervezett és tesztelt szíváskorlátozó szellőzőrendszer, ill
3. Automatikus szivattyúlezáró rendszer, ill
4. Letiltott süllyesztett aljzatok, ill
5. A szívónyílásokat visszatérő bemenetökké kell átalakítani.

A Virginia Graeme Baker (VGB) medence- és fürdőbiztonsági törvény szerint ötféle szívócsillapítás létezik.

1. **Testbezáródása** törzs egy része beszorul
2. **Végtag beszorulása** kart vagy a lábát elkapja vagy behúzza egy nyitott lefolyócső
3. **Hajbeszorulása** vagy összegabalyodó hajat húznak a lefolyó rácába és/vagy tekerik rá borító
4. **Mechanikai beszorulása** fürdőző ékszerei vagy ruhái beakadnak a lefolyóba vagy a rácába
5. **Kizsigelés** az áldozat fekeke érintkezik a medence szívónyílásával, és ő



CSAKADÁSI VESZÉLY CSÖKKENTÉSÉHEZ

Szivattyúnként két funkációs szívónyílást kell felszerelni a becsípődés elkerülése érdekében. Ugyanazon a lemezen a minimális szívónyílás-különbségnek legalább 1 méter (3 láb) távolságra kell lennie egymástól. A fürdőző általi „kettős elzáródás” elkerülésére használják. Ha a szívás sérülést, törést, repedést, hiányzót vagy nem biztonságosan rögzítést észlel

rendszeres ellenőrzéssel, állítsa le a medencét és azonnal cserélje ki.

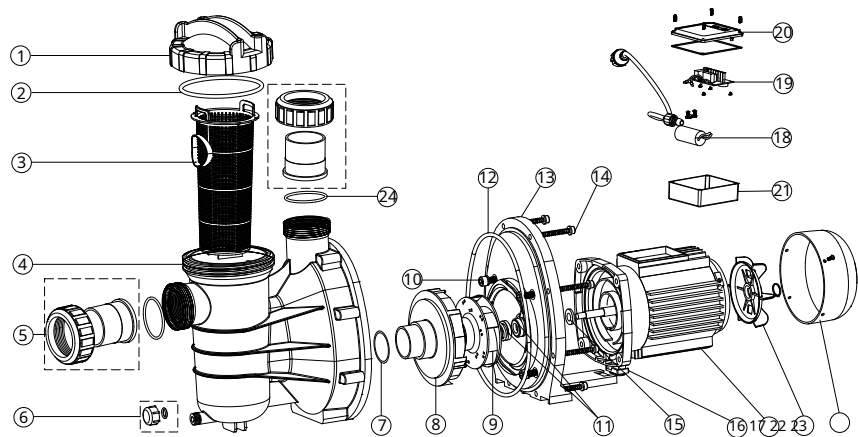
Vákuumos kioldó vagy légtelenítő rendszer telepítése javasolt a szívócsillapítás kioldásához.

Kulcs sz.	rész sz.	Leírás	MENNY
1	01201031	Átlátszó fedél	1
2	02010247	O-gyűrű a fedélhez	1
3	01112051	Kosár	1
4	01021064	SS szivattyú előszűrő	1
5	89280105	1,5" Union	2
6	89022402	Leeresztő dugó O-gyűrűvel	1
7	02011004	O-gyűrű a diffúzorhoz	1
8	01111014	Diffúzor	1
9	01311015	SS020 járókerék (220V/50Hz)	1
9	01311016	SS033 járókerék (220V/50Hz)	1
9	01311017	SS050 járókerék (220V/50Hz)	1
9	01311018	SS075 járókerék (220V/50Hz)	1
9	01311019	SS100 járókerék (220V/50Hz)	1
9	01311014	SS120 járókerék (220V/50Hz)	1
10	89022403	M8 x 16 csavar alátéttel	4
11	04015033	1/2" mechanikus tömítés	1
12	02011090	O-gyűrű a karimához	1
13	01021065	SS szivattyú karima	1
14	03011035	M6 x 30 csavar	8
15	02011156	Motor Slinger	1
16	89022404	Motor támogatás	1
17	104007375	SS020T motor (220V/50Hz)	1
17	104007374	SS033T motor (220V/50Hz)	1
17	104001151	SS050T motor (220V/50Hz)	1
17	104001154	SS075T motor (220V/50Hz)	1
17	104001158	SS100T/120T motor (220V/50Hz)	1

Kulcs sz.	rész sz.	Leírás	MENNY
18	04016030	SS/SD/SQ/ST020 AMU020P/TP kondenzátor (50/60Hz)	1
18	04016031	Kondenzátor SS/SD/SQ/ST033 szivattyúhoz	1
19	89022112	Kábeldoboz SD,SQ,SP,ST050-120 szivattyúhoz	1
20	89022111	Kábeldoboz SQ/ST/SD020-033, SS020-SS030 szivattyúhoz	1
21	89021505	Kábeldoboz SA/ST/SD 110V-hoz	1
22	01031027	Hűtőventilátor SS/SD/SQ/ST050-SS/SD/SQ/ST120 szivattyúhoz	1
22	01031026	Hűtőventilátor SS/SD/SQ/ST020-SS/SD/SQ/ST030 szivattyúhoz	1
23	01031011	Ventilátorfedél SS/SD/SQ/ST020-SS/SD/SQ/ST030 szivattyúhoz	1
23	01031010	Ventilátorfedél SQ/SP/SS/SD/ST050-SQ/SP/SS/SD/ST120	1
24	02011104	O-gyűrű az 1,5"-es csatlakozóhoz	2

Megjegyzések: Az 5* 89280105B 1,5"-es Union fekete színben Az 5*89280105W egy 1,5"-es Union fehér színben

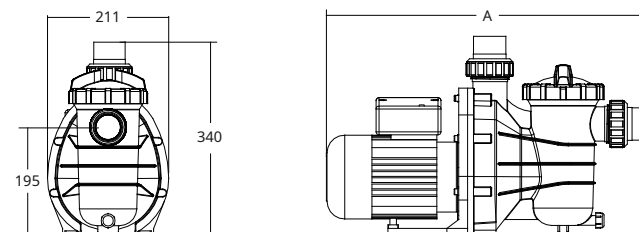
SS SOROZAT IDŐZÍTŐVEL



1. TERMÉKINFORMÁCIÓK

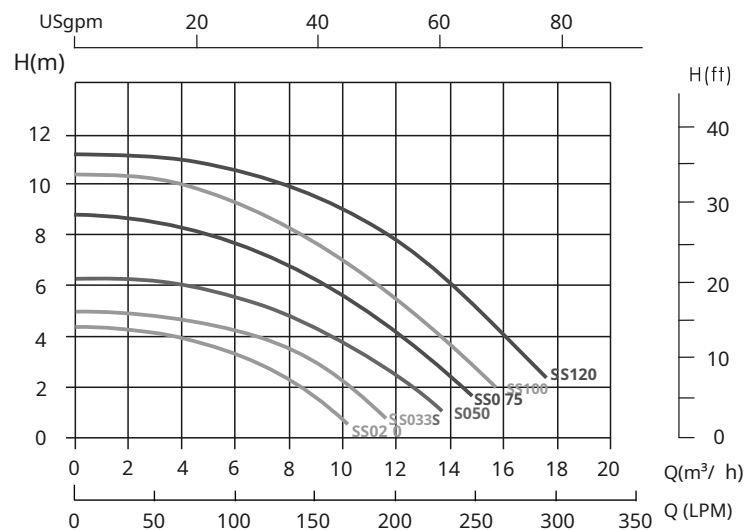
Modell 50 Hz	Bemenet (kW)	Jelenlegi (AMP)	Zaj (dB)	Fej (m)			
				2	4	6	8
				Áramlási sebesség (m³/h)			
SS020 / SS020T	0,28	1.5	55	8.4	4	-	-
SS033 / SS033T	0,43	2	55	10.4	7	-	-
SS050 / SS050T	0,55	2.5	60	12.4	10	4	-
SS075 / SS075T	0,75	3.5	60	14.4	12.2	9.4	5
SS100 / SS100T	0,90	4.7	65	15.2	13.8	11.4	8.4
SS120 / SS120T	0,97	5.8	65	18	16	14	12

MÉRETEK



Kód 220V/50Hz	Kód 110V/60Hz	Modell	Kapcsolat Méret	Lóerő	Súly (kg)	Kapacitancia 220V	Kapacitancia 110V	A mm
88022401	88022601	SS020	1,5" / 50 mm	0,2 LE	6.20	5 µF	20 µF	507
88022402	88022602	SS033	1,5" / 50 mm	0,33 LE	6.50	6 µF	24 µF	507
88022403	88022603	SS050	1,5" / 50 mm	0,5 LE	8.03	8 µF	30 µF	552
88022404	88022604	SS075	1,5" / 50 mm	0,75 LE	9.01	14 µF	40 µF	552
88022405	88022605	SS100	1,5" / 50 mm	1,0 LE	9.09	20 µF	60 µF	552
88022406	88022606	SS120	1,5" / 50 mm	1,2 LE	11.00	20 µF	60 µF	552
9020329	/	SS020T	1,5" / 50 mm	0,2 LE	6.20	5 µF	/	507
9020330	/	SS033T	1,5" / 50 mm	0,33 LE	6.50	6 µF	/	507
9020331	/	SS050T	1,5" / 50 mm	0,5 LE	8.03	8 µF	/	552
9020332	/	SS075T	1,5" / 50 mm	0,75 LE	9.01	14 µF	/	552
9020333	/	SS100T	1,5" / 50 mm	1,0 LE	9.09	20 µF	/	552
9020334	/	SS120T	1,5" / 50 mm	1,2 LE	11.00	20 µF	/	552

TELJESÍTMÉNY GÖRBE



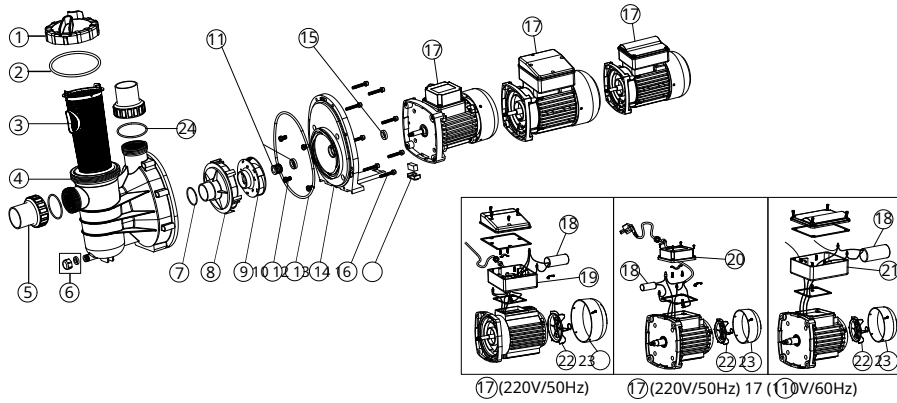
2. TELEPÍTÉS

2.1 CSÖVEZÉS

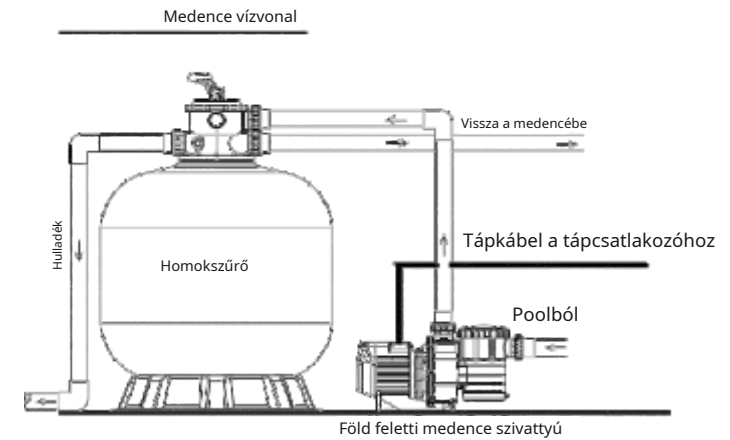
- 1.A legjobb szivattyúteljesítmény érdekében helyezze el a rendszert a medence vízvonala alatt.
- 2.Szerelje fel a szivattyút a lehető legközelebb a medencéhez, lehetőleg száraz, jól szellőző helyen, távol a medencétől
közvetlen napfény. Óvja a szivattyút a túlzott nedvességtől.
3. Ba szivattyú beszerelése előtt győződjön meg arról, hogy a felület szilárd, megemelkedett, merev és rezgésmentes.
- 4.Rögzítse a szivattyút az alaphoz csavarokkal vagy csavarokkal, hogy korlátozza a rezgést és a csőre nehezedő feszültséget, ill az ízületek.
- 5.Ha szükséges, hagyjon elegendő helyet a tolózárok számára a szívó- és nyomócsövekben.
- 6.Győződjön meg arról, hogy elegendő hely áll rendelkezésre az előszűrő kosárhoz és a fedél nyitva tartásához, valamint a motor szellőzéséhez.
- 7.Csatlakoztassa a szívó- és nyomócsövet az úszómedence ki- és bemenetéhez.
- 8.Ügyeljen arra, hogy a padló vízelvezetése megfelelő legyen az elöntés elkerülése érdekében.
- 9.Győződjön meg arról, hogy a szivattyú és a csövek elérhetők a szervizeléshez.

Kulcs sz.	rész sz.	Leírás	MENNY
13	01021065	SS szivattyú karima	1
14	03011035	M6 x 30 csavar	8
15	02011156	Motor Slinger	1
16	89022404	Motor támogatás	1
17	89022109	Motor SD020/SQ020/SS020/ST020 (220V/50Hz)	1
17	89022110	SD033 motor (220V/50Hz)	1
17	89022105	Motor SD050/SQ050/SS050/ST050 (220V/50Hz)	1
17	89022106	Motor SD075/SQ075/SS075/ST075 (220V/50Hz)	1
17	89022107	Motor SD100/SQ100/SS100/ST100 (220V/50Hz)	1
17	89022108	Motor SD120/SQ120/SS120/ST120 (220V/50Hz)	1
17	89022201	Motor SD/SQ/SS/ST020 (220V/60Hz)	1
17	89022202	Motor SD/SQ/SS/ST033 (220V/60Hz)	1
17	89022203	Motor SD/SQ/SS/ST050 (220V/60Hz)	1
17	89022204	Motor SD/SQ/SS/ST075 (220V/60Hz)	1
17	89022205	Motor SD/SQ/SS/ST100 (220V/60Hz)	1
17	89022206	Motor SD/SQ/SS/ST120 (220V/60Hz)	1
17	89022305	Motor SD/SQ/SS/ST020 (110V/60Hz)	1
17	89022306	Motor SD/SQ/SS/ST033 (110V/60Hz)	1
17	89022301	Motor SD/SQ/SS/ST050 (110V/60Hz)	1
17	89022302	Motor SD/SQ/SS/ST075 (110V/60Hz)	1
17	89022303	Motor SD/SQ/SS/ST100 (110V/60Hz)	1
17	89022304	Motor SD/SQ/SS/ST120 (110V/60Hz)	1
18	04016028	Kondenzátor SS/SD/SQ/ST050 szivattyúhoz 110V	1
18	04016019	Kondenzátor SC050 és SS/SD/SQ/ST075 szivattyúhoz 110V	1
18	04016021	Kondenzátor SC075 és SS/SD/SQ/ST100-124 szivattyúhoz 110V	1
18	04016009	Kondenzátor SS/SD/SQ/SP/ST050 szivattyúhoz	1
18	04016010	Kondenzátor SS/SD/SQ/SP/ST075 és SC050 szivattyúhoz	1
18	04016012	SS/SD/SQ/SP/ST100-120 kondenzátor	1
18	04016032	Kondenzátor SS/SD/SQ/ST020 szivattyúhoz 110V	1
18	04016033	Kondenzátor SS/SD/SQ/ST033 szivattyúhoz 110V	1

8. CSEREALKATRÉSZEK



Kulcs sz.	rész sz.	Leírás	MENNY
1	01201031	Átlátszó fedél	1
2	02010247	O-gyűrű a fedélhez	1
3	01112051	Kosár SS Pumphoz	1
4	01021064	SS szivattyú előszűrő	1
5*	89280105	1,5" Union (fekete/fehér színű)	2
6	89022402	Leeresztő dugó O'gyűrűvel	1
7	02011004	O-gyűrű a diffúzorhoz	1
8	01111014	Diffúzor	1
9	01311014	SS120 járókerék (220V/50Hz)	1
9	01311015	Járókerék SD020/SD50/SQ20/SQ50/SS20/SS50/ST20/ST50	1
9	01311016	Járókerék SD33/SD75/SQ33/SQ75/SS33/SS75/ST33/ST75	1
9	01311017	Járókerék SD050/SD100/SQ050/SQ100/SS050/SS100/ST050	1
9	01311018	Járókerék SD075/SD120/SQ075/SQ120/SS075/SS120/ST075	1
9	01311019	Járókerék SD100/SQ100/SS100/ST100 (220V/50Hz)	1
9	01311023	Járókerék SD020/SQ020/SS020/ST020 (220V, 110V/60Hz)	1
9	01311024	Járókerék SD033/SQ033/SS033/ST033 (220V, 110V/60Hz)	1
10	89022403	M8 x 16 csavar alátéttel	4
11	04015033	1/2" mechanikus tömítés	1
12	02011090	O-gyűrű a karimához	1



2.2 ELEKTROMOS BEKÖTÉS



Ehhez a teljesítményszivattyúhoz engedéllyel rendelkező vagy minősített villanyszerelőre vagy szakképzett medenceszerelőre van szükség, hogy biztosítsa a szivattyú motorja és a hálózati tápegység közötti megfelelő védelmet az egyes országok biztonsági előírásai szerint.

A szivattyú tápkábelrel rendelkezik a csatlakozódugóval, csatlakoztassa egy megszakítóval ellátott hálózati aljzathoz, hogy a túlterhelés elleni védelem érdekében leválassza a motort a hálózatról. A megszakító névleges értékének az egyes szivattyú üzemi feszültségének és teljesítményének elektromos specifikációjára kell vonatkoznia. Az áramellátást maradékáram-eszközzel (RCD) vagy földzárlati áramkör-megszakítóval (GFCI) kell biztosítani, amelynek névleges maradékáram nem haladja meg a 30 mA-t.



Ha az RCD/GFCI eszköz kiold, az azt jelenti, hogy hiba van a tápvezetékben vagy a motorban. Ne használja ezt a szivattyút. Használat előtt válassza le a szivattyút, és javíttassa ki a problémát egy szakszervizzel. Nyomja meg a reset gombot az RDC/GFCI eszközök visszaállításához a javítás után. Ez lesz

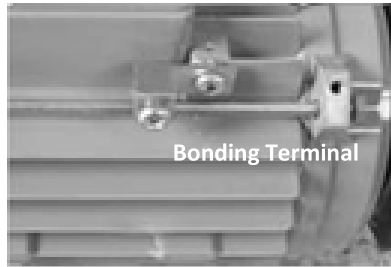
lekapcsolja az áramkört, és nem indul vissza, ha a tápvezeték problémája nem szűnik meg. Javasoljuk, hogy legalább havonta egyszer tesztelje az RCD/GFCI-t.

A megfelelő országokban a szivattyúkat dugós tápkábelrel kell szállítani



Ragasztási utasítások – A tartósan huzalozott egységeknek tartalmazniuk kell utasítások a tömör réz csatlakoztatásához, potenciálkiegyenlítés karmester. SS020, SS033, SS050, SS07 és SS120 110V/60Hz esetén

változatnál a kötővezető mérete No. 8 AWG legyen. Kanadában akkora a kötővezetőnek No. 6 AWG-nek kell lennie. A kötőanya helye a képen látható.



3. INDÍTÁS



- WARNING:**
1. Ellenőrizze, hogy a szivattyú tengelye szabadon forog-e.
 2. Ellenőrizze, hogy a hálózati feszültség, áram és frekvencia megfelel-e az adattáblának.
 3. Soha ne járassa szárazon a szivattyút! A szivattyú szárazon futása károsíthatja a mechanikus tömítést, ami szivárgást és elöntést okozhat. Töltse fel az előszűrőt vizet a motor indítása előtt.
 4. Mielőtt eltávolítaná az előszűrő fedelét, LEÁLLÍTSA SZIVATTYÚT, ZÁRJA EL A SZÍVÓSELEPEKET a szívó- és nyomócsövekben.
 5. Mindig LEÁLLÍTSA A SZIVATTYÚT, mielőtt továbblépne, mielőtt MINDEN NYOMÁST SZABADÍTSA EL a szivattyúból és a csőrendszerből.
 6. Soha ne húzza meg vagy lazítsa meg a csavart a szivattyú működése közben.
 7. A medencében a szívócsőnek és a szívó bemenetnek akadálymentesnek kell lennie.

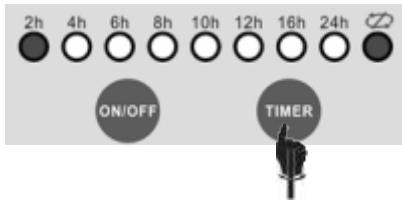
FIGYELMEZTETÉS: Csak kézzel húzza meg / lazítsa meg a szivattyú fedelét.

7. HIBAELHÁRÍTÁS

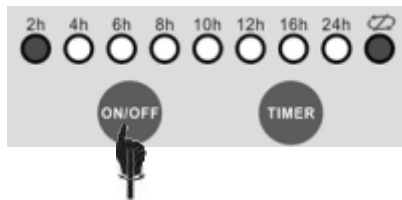
Probléma leírása	Lehetséges okok
A motor nem indul be	<ol style="list-style-type: none">1. Kapcsolja le a kapcsolót vagy a megszakítót kikapcsolt helyzetben2. A biztosítékok kiolvadtak vagy a túlelegetés megszakadt3. Zárt motortengely4. A motor tekercsei kiégtek5. Hibás indítókapcsoló az egyfázisú motorban6. Lecsatlakozott vagy hibás vezetékek7. Alacsony feszültség
A szivattyú nem éri el a teljes fordulatszámot	<ol style="list-style-type: none">1. Alacsony feszültség2. A szivattyú rossz feszültségre van csatlakoztatva
A motor túlelemezik (védőtűrák)	<ol style="list-style-type: none">1. Alacsony feszültség2. A motortekercsek rossz feszültségre vannak csatlakoztatva a kettős feszültségű modellen3. Nem megfelelő szellőzés
A szivattyú nem szállít vizet	<ol style="list-style-type: none">1. A szivattyú nincs feltöltve2. Zárt szelep a szívó- vagy nyomóvezetékben3. Szivárgás vagy levegő a szívórendszerbe4. A járókerék eltömődött
Vízszivárgás az aknáknál	<ol style="list-style-type: none">1. A tengelytömítés cserét igényel
Alacsony szivattyúteltjesítmény	<ol style="list-style-type: none">1. A szívó- vagy nyomóvezeték szelepe részben zárva2. A szívó- vagy nyomóvezeték részben el van dugulva3. A szívó- vagy nyomóvezeték túl kicsi4. A kosár bedugult a szkimmerbe vagy a hajba és a szősz-előszűrőbe5. Piszkos szűrő6. A járókerék eltömődött
Magas szivattyúnyomás	<ol style="list-style-type: none">1. A nyomószelep vagy a bemeneti szerelvények túlságosan le vannak zárva2. Túl kicsik a visszatérési sorok3. Piszkos szűrők
Zajos szivattyú és motor	<ol style="list-style-type: none">1. Bedugult kosár a skinnerbe vagy szőr a szőszelőszűrőbe2. Kopott motor csapágyak3. A szívóvezeték szelepe részben zárva4. A szívóvezeték részben eltömődött5. A vákuumtömítő eltömődött vagy túl kicsi6. A szivattyú nem megfelelően támogatott
Légbuborékok a bemeneti szerelvényeknél	<ol style="list-style-type: none">1. Levegő szivárgása a szívóvezetékbe a csatlakozásokban vagy a szelepszárban2. A haj burkolatának tömítése és a szősz-előszűrő tisztításra szorul3. Alacsony vízszint a medencében

Megjegyzés: Ha a kézikönyv fenti ajánlásai nem oldják meg az Ön problémáját, további segítségért forduljon a helyi szervizképviselethez.

6.3 Egyciklusos mód



Az Egyciklusos módba való váltáshoz tartsa lenyomva az [timer] gombot körülbelül 3 másodpercig (az Egyciklus jelzőfény kigyullad). A ciklusidő módosításához nyomja meg ismét a [timer] gombot. Sorozatban működik, és 2 órától fog változni → 4 óra → 6 óra → 8 óra → 10 óra → 12 óra → 16 óra → 24 óra → 2 óra.



Ha az időzítő 2 órára van állítva, a szivattyú működik, és 2 óra elteltével leáll, amíg a szivattyút újra be nem kapcsolják.



Csavarja ki a 4 csavart a csatlakozódoboz fedelén, és vegye le a fedelet.



Távolítsa el az akkumulátort.



Távolítsa el a gumifóliát az akkumulátor felületéről.



Cserélje ki az akkumulátort.



Helyezze vissza a kapcsolódoboz fedelét, és csavarhúzóval húzza meg a 4 csavart.



WARNING:

Indítás előtt ellenőrizni kell a szivattyú beállítását. A csöveket ellenőrizni kell, hogy megbizonyosodjon arról, hogy megfelelően vannak-e rögzítve, és meg vannak húzva, és nem gyakorolnak nyomást vagy feszültséget a szivattyúra szívó vagy nyomócsatlakozás. A szivattyút soha nem szabad üzemeltetni.

1. Tisztítsa meg az összes csővezetékét az építési törmeléktől, és ellenőrizze, hogy a csővezeték megfelelő-e nyomáspróba.
2. Ellenőrizze, hogy a szűrő és egyéb felszerelések megfelelően vannak-e beszerelve, ellenőrizve az összes bilincset és a csatlakozások megfelelően vannak telepítve a gyártó utasításai szerint.
3. Nyissa ki a szívó- és nyomóvezetékek elzárószelepeit.
4. Nyissa ki a szűrő nyomáshatároló szelepét, és engedje el az összes nyomást a rendszerből.
5. Ha a szivattyú a medence vízszintje alatt van, a nyomáscsökkentő kinyitása szelep feltölti a szivattyút vízzel.
6. Ha a szivattyú a medence vízszintje felett van, vegye le a fedelet az előszűrőről és a szivattyú elindítása előtt töltsen fel vízzel.
7. Ellenőrizze, hogy a fedél O-gyűrűje és az ülőfelület tiszta és kenve van-e. Törmelék a tömítési terület levegő szívárgását okozhatja a rendszerbe, és megnehezítheti az alapozást szivattyú.
8. Csukja be/húzza meg a fedelet, hogy légmentesen zárjon.
9. Kapcsolja be a szivattyút.
10. Ha a szivattyú nem tölt fel 15 percen belül. Ügyeljen erre a pontra minden utasításra követték. Állítsa le a szivattyút! Ellenőrizze a szívószívárgást, és ismételje meg a lépéseket (I) keresztül (VIII).

4. RUTIN KARBANTARTÁS

A szivattyú mechanikus tömitése nem igényel kenést és karbantartást.

Az egyetlen szükséges rutin karbantartás az előszűrő kosár ellenőrzése és tisztítása. A kosárban összegyűlt törmelék vagy szemét elfojtja a szivattyún átfolyó vizet. Kövesse az alábbi utasításokat az előszűrőkosár tisztításához:

1. Kapcsolja ki a szivattyút, zárja el a tolózárat a szívó- és nyomógombbal, és engedje el az összes nyomást a rendszerből, mielőtt továbblép.
2. Fordítsa el az átlátszó fedél fedelét a fedél fedelén lévő nyíl szerint a fedél gyűrűjének kioldásához és rögzítéséhez.
3. Távolítsa el az előszűrő kosarat és tisztítsa meg. Győződjön meg arról, hogy a kosárban lévő lyukak tiszták, öblítse ki a kosarat vízzel, és helyezze vissza a csapdába, amelynek nagy nyílása van a csőcsatlakozó nyílásnál (a mellékelt bordák között). Ha a kosarat hátrafelé helyezi vissza, a burkolat nem illeszkedik a csapdatestre.
4. Tisztítsa meg és ellenőrizze a fedél O-gyűrűjét; helyezze vissza a fedél fedelére.
5. Tisztítsa meg az előszűrő testén lévő gyűrűs hornyot, és helyezze vissza a fedelet. A fedél leragadásának elkerülése érdekében csak kézzel húzza meg.
6. Tegye vissza a kosarat nyílással közvetlenül a szívónyíláshoz.
7. Töltse fel vízzel a szűrőtestet, és töltse fel a szivattyút.



5. TÉLTELENÍTÉS

Ha a levegő hőmérséklete 0°C (35°F) alá csökken, a rendszerben lévő víz megfagyhat és károkat okozhat. A fagyási kár nem garantálható.

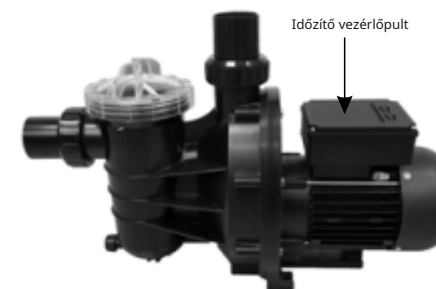
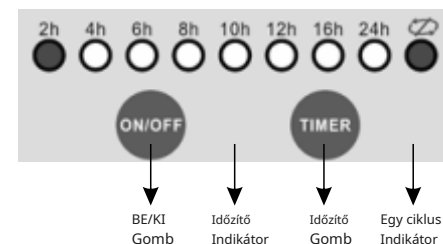
A fagyos károk elkerülése érdekében kövesse az alábbi eljárásokat: 1.

Kapcsolja le a szivattyú elektromos áramát a ház megszakítóján.

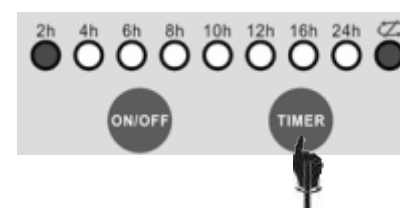
2. Engedje le a vizet a szivattyúházból úgy, hogy eltávolítja a házból a két leeresztőcsavart.
3. Tárolja a dugókat a szivattyúkosárban.
4. Fedje le a motort, hogy megvédje a heves esőtől, hótól és jégtől.
5. Ha lehetséges, ezalatt a szivattyút száraz helyen tárolja.
6. Ne csomagolja be a motort műanyagba. Páralecsapódást és rozsdát okoz a motor belsejében.

6. IDŐZÍTŐ BEÁLLÍTÁSA (IDŐZÍTÉSI VÁLTOZATHOZ)

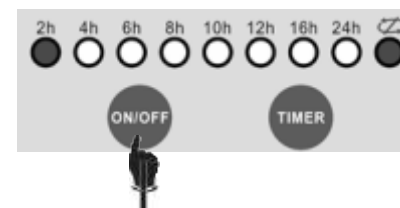
6. 1 KEZELŐPANEL



6. 2 Folyamatos üzemmód



A szivattyú bekapcsolása után az alapértelmezett beállítás a 24 órás folyamatos működés. A kívánt működési időtartam beállításához ezt az időzítő gomb megnyomásával (2 óra → 4 óra → 6 óra → 8 óra → 12 óra → 16 óra → 24 óra → 2 óra).



Például, ha az időzítőt 2 órára állítja, és 08:00-kor megnyomja a [be] gombot, a szivattyú 2 órán keresztül fog működni a 24 órás periódusán belül (ezt a 2 órás jelzőfény villogása jelzi; a jelzőfény abbahagyja a villogást, ha a szivattyú leáll). A szivattyú a következő napon 08:00-kor újraindul 2 órára.