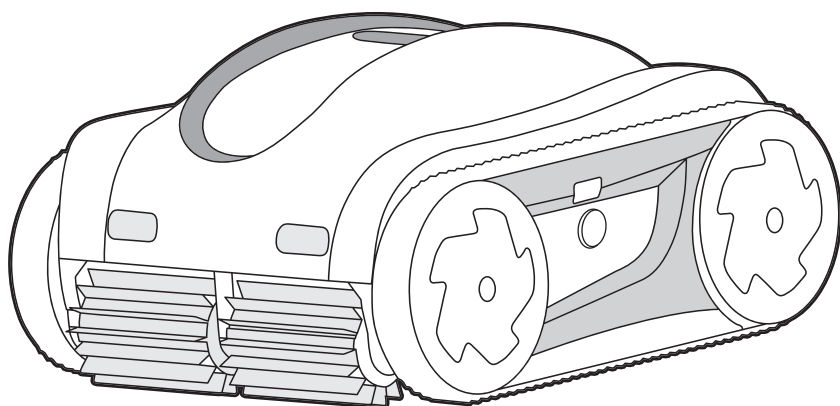


# iGarden



## Bazénový vysavač iGarden K Pro

— UŽIVATELSKÝ MANUÁL —

Před instalací a provozem bazénového vysavače si pečlivě přečtěte tento návod a uschovejte si jej pro budoucí použití, abyste zajistili bezpečné a efektivní používání.

---

# Obsah

**1 Úvod** 01

**2 Důležité bezpečnostní informace** 01

2.1 Obecné výstrahy

2.2 Provozní podmínky

**3 Obsah balení** 02

**4 Začínáme** 03

4.1 Nabíjení

4.2 Zapnutí

4.3 Provoz

4.4 Umístění

4.5 Příprava

**5 Připojení vysavače** 05

5.1 Před spuštěním

5.2 Párování vysavače

**6 Použití vysavače** 07

6.1 Přehled ovládacího panelu

6.2 Detaily ovládacího panelu

---

**7 Údržba**

09

**8 Odstraňování problémů**

15

**9 Technické specifikace**

16

**10 Regulace a dodržování předpisů**

18

**11 Záruky**

19

**12 Podpora**19

---

---

# 1 Úvod

Děkujeme, že jste si vybrali bazénový vysavač iGarden řady K Pro. Tato příručka vás provede nastavením, obsluhou, údržbou a podporou – abyste se do toho mohli pustit a užívat si křišťálově čistou vodu.

## 2 Důležité bezpečnostní informace

**Před použitím si přečtěte všechny pokyny. Nedodržení bezpečnostních pokynů může způsobit zranění, poškození majetku nebo zrušení záruky.**

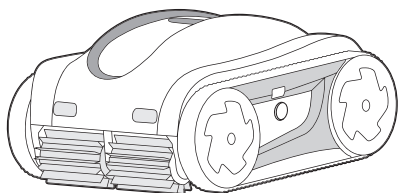
### 2.1 Obecná varování

- Pouze k čištění bazénu. Nepoužívejte k žádnému jinému účelu.
- Před použitím si pečlivě přečtěte uživatelskou příručku.
- Děti a osoby se sníženými fyzickými, smyslovými nebo duševními schopnostmi by měly zařízení používat pouze pod dohledem a podle pokynů.
- Během provozu držte děti a domácí zvířata v dostatečné vzdálenosti.
- Zařízení instalujte a obsluhujte podle návodu. Nesprávné nastavení může vést k poruše nebo ke ztrátě záruky.
- Nevstupujte do bazénu, když je vysavač v provozu.
- Před zvedáním, přenášením nebo připojováním baterie zařízení vždy vypněte.
- Používejte pouze určenou baterii a nabíječku dodanou výrobcem.
- Nepoužívejte poškozené ani upravené baterie nebo zařízení.
- Uchovávejte baterie mimo dosah kovových předmětů, jako jsou klíče, mince nebo sponky, abyste zabránili zkratu.
- Pokud baterii nepoužíváte, skladujte ji na suchém a bezpečném místě.
- Pokud z baterie unikne tekutina a dostane se do kontaktu s kůží, opláchněte ji vodou. Pokud dojde ke kontaktu s očima, okamžitě vyhledejte lékařskou pomoc.
- Nabíjejte pouze v určeném teplotním rozsahu.
- Nevystavujte vysavač ani baterii ohni ani teplotám nad 130 °C / 265 °F.
- Servis musí provádět kvalifikovaný personál s použitím pouze identických náhradních dílů.

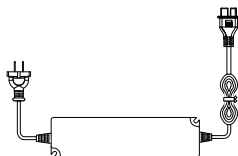
## 2.2 Provozní podmínky

Parametr	Rozsah
Hloubka vody	1–2.5 m / 3.3–8.2 ft
Teplota vody	4–35 °C / 39.2–95 °F
hladina pH	7.0–7.8
Koncentrace solí (NaCl)	≤ 5000 ppm
Koncentrace volného chlóru	≤ 4 ppm
IP krytí	IPX8

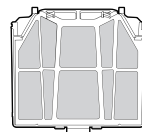
## 3 Obsah balení



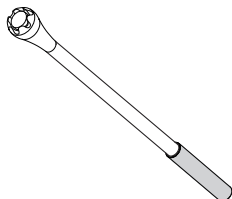
Robotick bazénov vysavač iGarden K Series



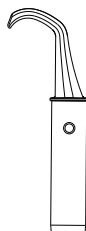
Nabíječka



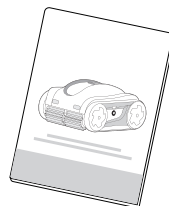
Filtrační



tyč na svolání



Hák pro vytažení

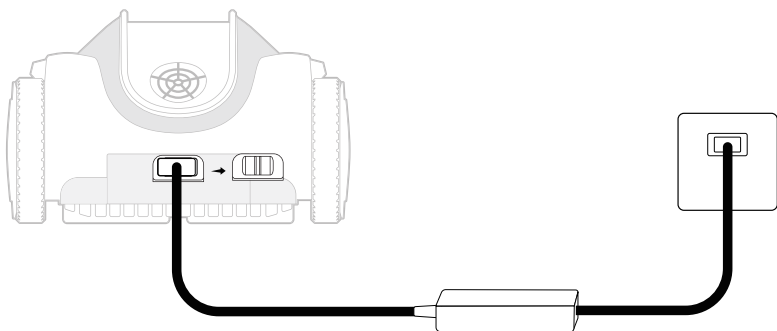


Uživatelská příručka

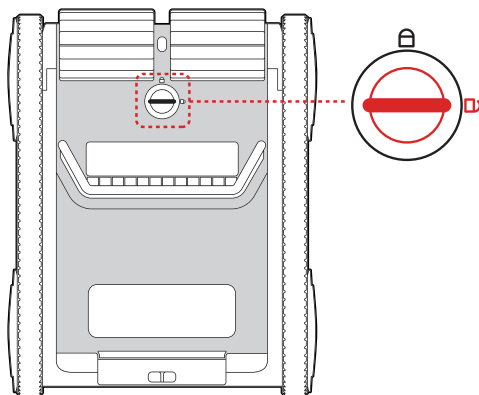
---

## 4 Začínáme

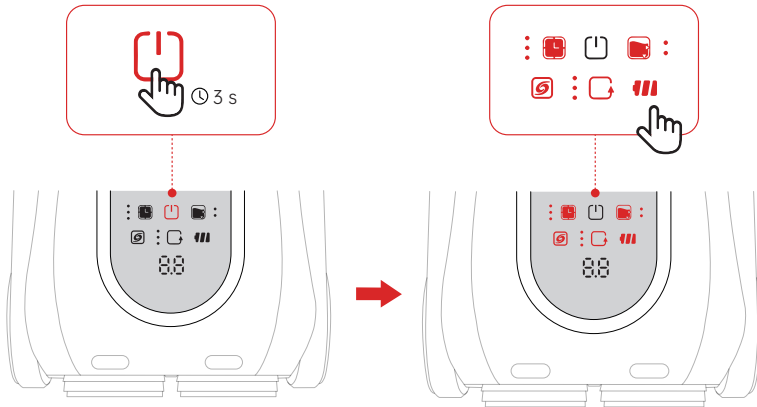
**4.1 Nabíjení:** Otevřete krytku konektoru, připojte nabíječku do zásuvky (100 – 240 V AC). Tři zelené LED = nabito. Po plném nabití nasadte zpět kryt konektoru.



**4.2 Zapnutí:** Přepněte spodní přepínač do polohy ON.

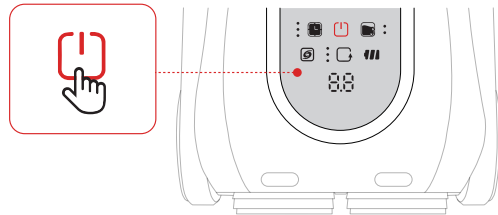


**4.3 Spuštění:** Podržte ON/OFF po dobu 3 s. LED diody blikají — nastavte možnosti — stiskněte znovu pro spuštění.

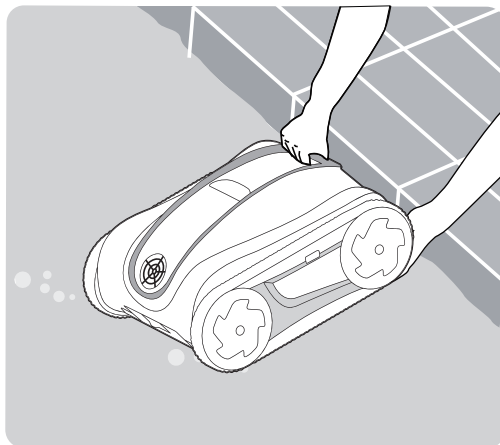


Poznámka: Zapnutí pomocí vypínače – bez nutnosti podržení tlačítka ON/OFF.

Pro probuzení z pohotovostního režimu a výběr režimu stačí podržet tlačítko ON/OFF.

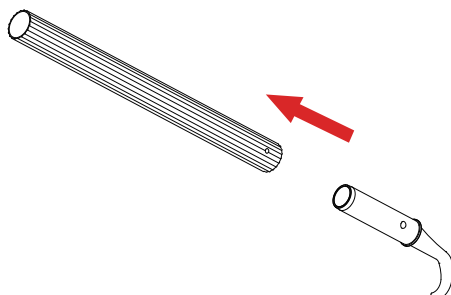


**4.4 Umístění:** Vložte vysavače do vody do tří minut; otočte pro uvolnění vzduchu.



---

**4.5 Příprava:** Připevněte vytažovací hák na vhodnou tyč (prodáváno samostatně).






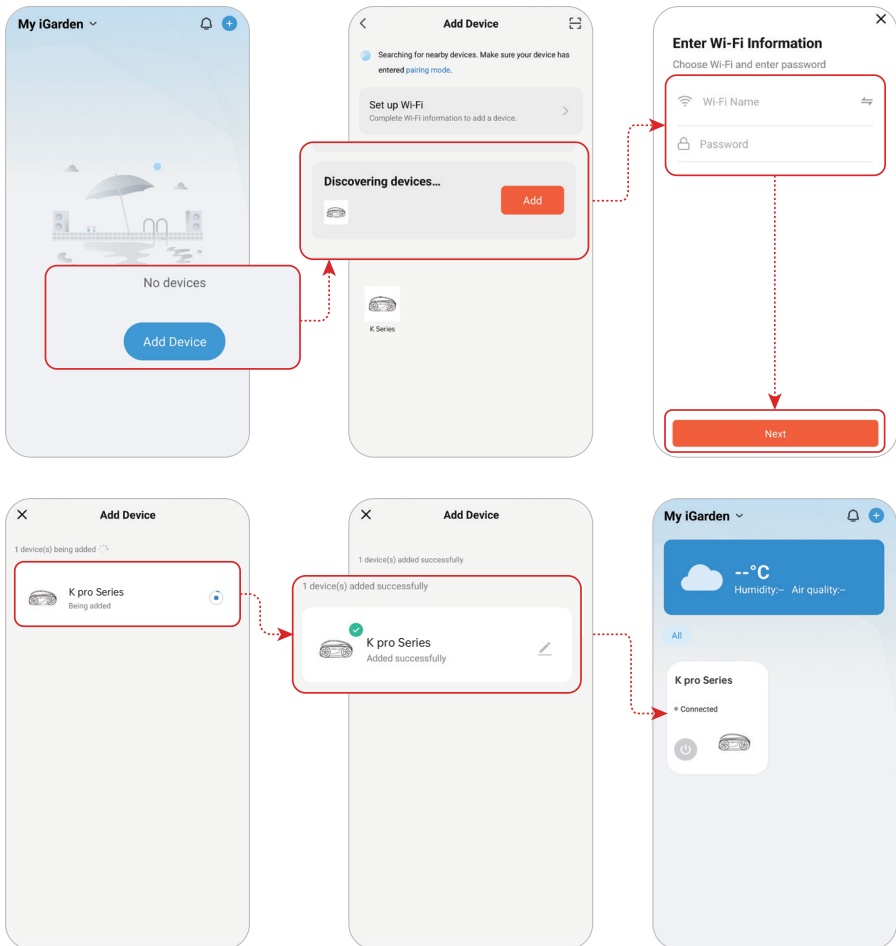
## 5 Připojení vysavače

### 5.1 Před spuštěním:

- Zapněte Bluetooth a Wi-Fi na vašem telefonu.
- Připojte se k 2.4GHz Wi-Fi síti se silným signálem. 5G WiFi síť není podporována.
- Povolte přístup k Bluetooth, když o něj aplikace zažádá.

### 5.2 Párování vysavače:

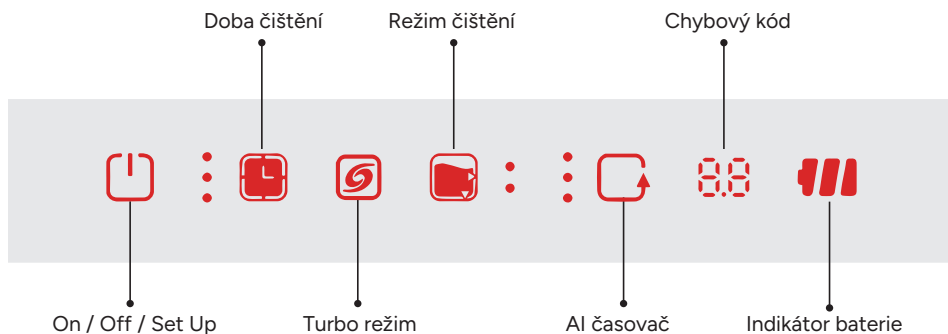
- Stiskněte a podržte tlačítko (   ) 3 sekundy.
- Vysavač zapípá a dioda (  ) začne blikat.
- Otevřete aplikaci iGarden Robotics pro dokončení párování.
- Jakmile je párování úspěšné, objeví se potvrzení.



### 💡 Poznámky:

- Ovládání aplikací je dostupné přes 2.4G Wi-Fi síť (5G Wi-Fi síť není podporována) nebo Bluetooth.
- Funkce aplikace nejsou k dispozici, když je robot v bazénu, kvůli rušení signálu.
- Stáhněte si iGarden Robotics z App Store nebo Google Play.

## 6 Použití vysavače



### 6.1 Přehled ovládacího panelu

Tlačítko	Symbol	Zobrazení	Funkce
On / Off / Set Up		Bliká / Svítí	Probudit / Uspat, Potvrdit nastavení
Doba čištění		1 / 2 / 3 LED nebo Nesvítí	1 h / 1,5 h / 2 h / Chod do vybití baterie
Turbo režim		Zelená Svítí / Nesvítí	Vysoký výkon / Standard
Režim čištění		Spodní LED Svítí	Pouze dno
		Horní LED Nesvítí	Pouze stěny
		*Obě LED Svítí	*Nejprve stěny a vodní linka, poté dno
		*Obě LED Nesvítí	*Celý bazén
AI Časovač		1 / 2 / 3 LED nebo Nesvítí	Auto-čištění každých 24 / 48 / 72 h / vypnuto
Chyba		E1–E6	Systémová chyba (vizte řešení problémů)
Baterie		Zelené / Červené LED	20–100% / < 20% úroveň nabití

### \* Vysvětlení důležitých režimů čištění

#### Nejprve stěny a vodní linka, poté dno

Doporučeno pro většinu potřeb čištění; nečistí odpočinkové lavice a jiné mělké plochy.

#### Celý bazén

Čistí dno → Stěny → Vodní linku pro pokrytí všech ploch (zahrnuje odpočinkové lavice); může mít vyšší spotřebu než Nejprve stěny a vodní linku, poté dno.

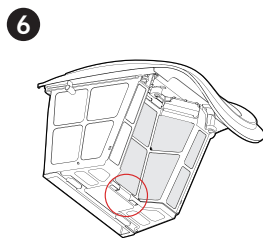
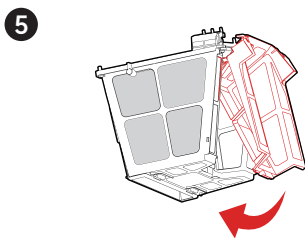
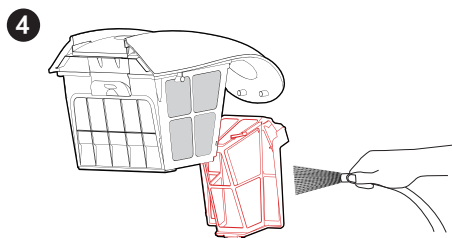
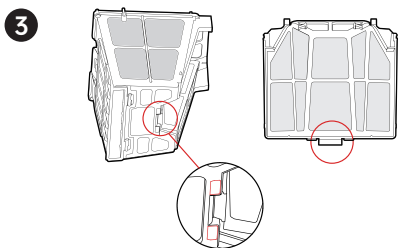
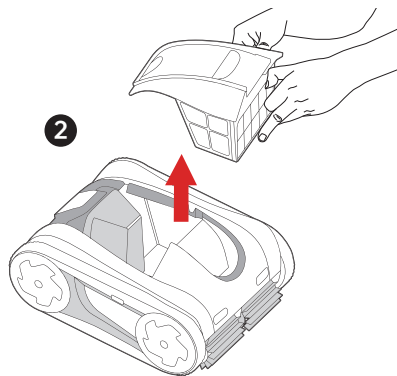
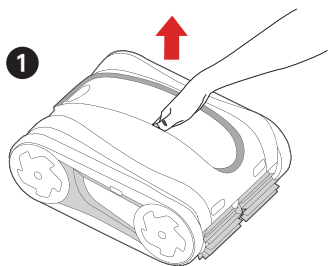
## 6.2 Podrobnosti ovládacího panelu

Funkce	Podmínka	Odpověď
Podržení On/Off	3 s	Režim probuzení nebo usnutí
Poklepání	Během chodu	Potvrdit vybrané nastavení
Slabá baterie	< 15%	Červená LED bliká; zaparkuje a uspí se
Výběr režimu	Opakované stisknutí	Pouze dno / Všechny povrchy volba

## 7 Údržba a čištění

### Filtrační koš

1. Podívejte se na filtrační košík.
2. Zvedněte rukojeť a vyjměte filtrační košík.
3. Otevřete a oddělte dvouvrstvý filtrační box.
4. Opláchněte filtrační box.
5. Zarovnejte horní spony s příslušnými drážkami, aby se filtrační box opět složil.
6. Zasuňte do spodních drážek, dokud nezaskočí na místo.

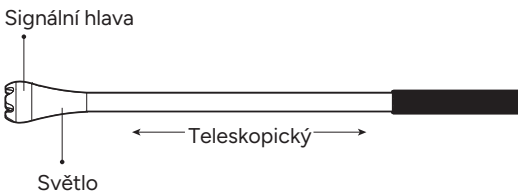


**💡 POZNÁMKA:**

1. Robot je ve výchozím nastavení vybaven jednovrstvým filtrem, který je obvykle dostačující pro každodenní úklid.
2. Při odstraňování jemných nečistot, jako jsou písek, špína nebo usazený prach, se doporučuje nejprve použít jednovrstvý filtr a poté přejít na dvouvrstvý filtr pro důkladné čištění, aby byly dosaženy optimální výsledky.

tyč na svolání

- Zkrácené = VYPNUTO
- Plně vysunutě = ZAPNUTO



### Jednotlačítkový návrat pod hladinu vody

#### Zapnutí

Plně vysuňte nástroj pro návrat, aby se zapnul.  
Kontrolka nahoře se rozsvítí



- Poznámky**
- Kontrolka zůstává rozsvícená přibližně 5 minut, poté se automaticky vypne.
  - Když světlo nesvítí, nástroj není aktivní.
  - Pro opětovné aktivování nejprve zkraťte nástroj a poté jej znovu plně vysuňte.

#### Použití

Plně ponořte ovládací hlavu návratového nástroje do vody.

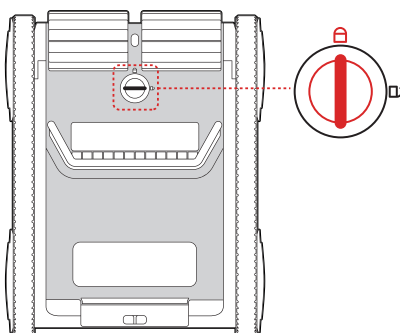


**Poznámka: Neponořujte celý nástroj pro vrácení do vody.**

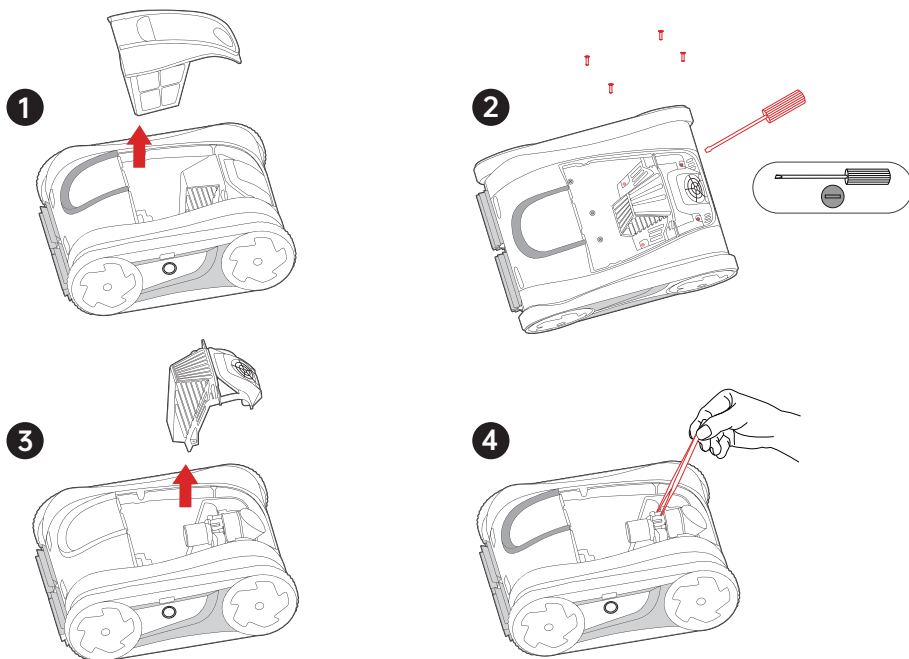
- 
1. Jakmile je signální hlava zcela ponořená, nástroj pro návrat automaticky vyše signál čističi bazénu.
  2. Po přijetí signálu se čistič bazénu pohybuje přímo vpřed ve svém aktuálním směru, dokud nedosáhne stěny bazénu, kde čeká na hladině vody. Vyjměte čistič do 5 minut, jinak se vrátí na dno bazénu a pokračuje v čištění.
  3. Ujistěte se, že během používání nejsou mezi návratovým nástrojem a čističem bazénu žádné překážky; překážky mohou blokovat signál a způsobit selhání návratu. Pokud k tomu dojde, přesuňte se na jiné místo kolem bazénu, kde nejsou žádné překážky, a zkuste nástroj pro návrat znovu použít.
  4. Pokud je box na nečistoty plný a čistič se nezvedá, vyjměte jej hákem a vyprázdněte box.
  5. Pokud se na stěnách nahromadí prach a čistič přestane lézt, vyjměte jej hákem.

## Turbína

1. Přepněte na OFF a odpojte.

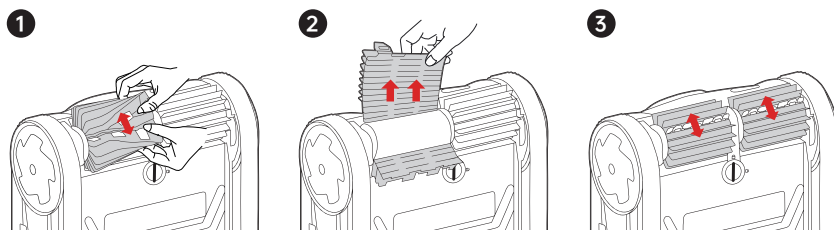


2. Vyndejte filtrační koš.
3. Odmontujte kryt; odstraňte nečistoty.
4. Opatrně smontujte zpět.

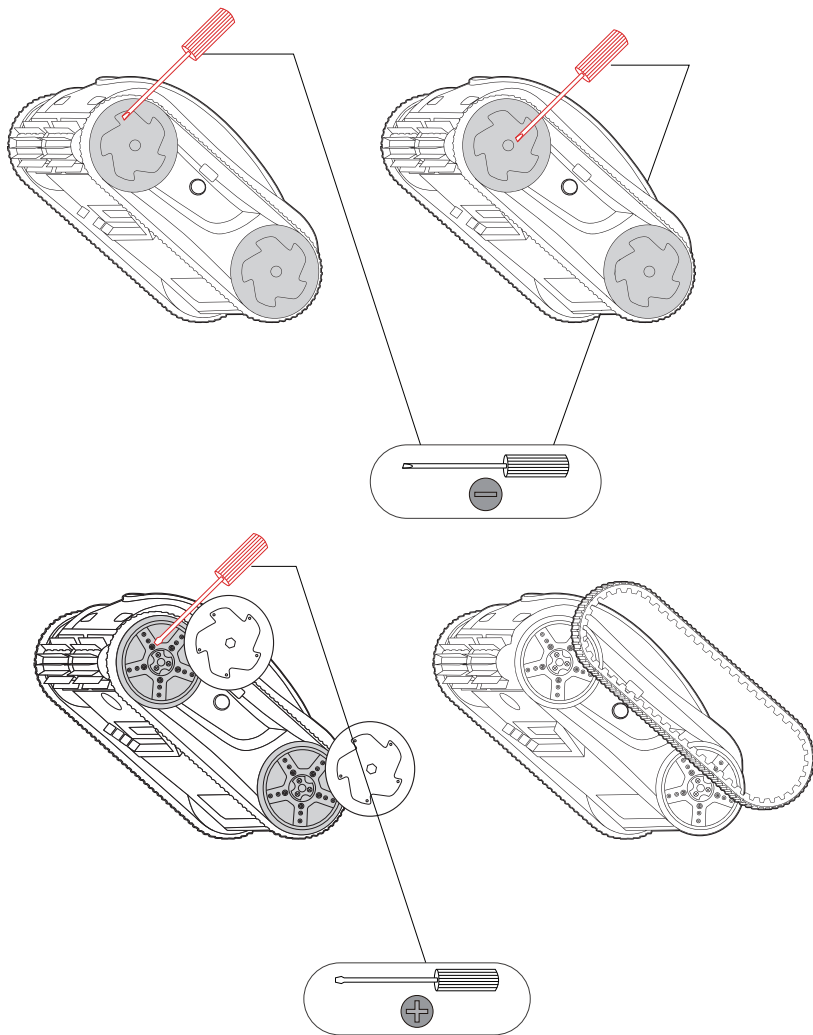


### Kartáče a pásy

Díl	Indikátor	Akce
Kartáče	Opotřebené štětiny	Uvolněte jazýčky, nasadte nové kartáče



Díl	Indikátor	Akce
Tracks	Prokluzování / přetržení	Sejměte kryt kola, vyměňte pásy, znovu složte



**Použití a údržba**

- Vypusťte vodu a umístěte na suché místo po každém použití.
- Důkladně vyčistěte filtrační koš. Odstraňte veškeré nečistoty.

**Provozní ochrana**

- Pod 30% baterie: pouze čištění dna, poté zastaví.
- Pět po sobě jdoucích selhání při lezení na stěnu → přepne do režimu čištění dna

**Péče o baterii**

- Plně nabijte každé tři měsíce.
- Pokud se nepoužívá déle než 14 dní, otočte na OFF hlavní vypínač napájení.

**Skladování**

- Plně vysušte před uložením.
- Skladujte v rozsahu teplot  $-10^{\circ}\text{C}$  až  $45^{\circ}\text{C}$ , 30 % – 70 % relativní vlhkosti
- Kabel úhledně naviňte a vyhněte se jeho kroucení.


## 8 Odstraňování problémů

Chyba	Možná příčina	Řešení
<b>Selhání nabíjení</b>	Nečistoty na nabíjecím portu	Odstraňte nečistoty
	Poškozená nabíjecí sada	Vyměňte nabíjecí sadu
<b>Selhání spuštění</b>	Voda na panelu nebo rukou	Utřete do sucha zkuste znovu
	Provozní chyba	Podržte ON/OFF 3 s
	Zničená baterie / Nízká baterie	Plně nabijte
<b>Žádný pohyb/filtrování</b>	Mimo vodu	Plně ponořte
	Nestisknuté tlačítko spuštění	Stiskněte ON/OFF po nastavení
<b>Nepracuje</b>	Plný filtrační koš	Vyčistěte koš
	Zaseklá turbína	Odstraňte nečistoty při vypnutém stavu
<b>Pohybuje se, ale nefiltruje</b>	Full filter basket	Vyčistěte koš
	Water inlet clogged	Vyčistěte nasávací otvor
	Low battery	Plně nabijte
<b>Filtruje, ale nepohybuje se</b>	Obstacle entrapment	Odstraňte překážku a restartujte
	Worn track/deviation	Nasadte nebo vyměňte pásy
<b>Neleze po stěnách</b>	Zaseklá turbína	Odstraňte nečistoty
	Plný filtrační koš	Vyčistěte koš
	Ucpané nasávání vody	Vyčistěte nasávání
	Slabá baterie	Plně nabijte
<b>Špatně čistí</b>	Opatřebovaný filtr/kartáč	Vyměňte filtr/kartáč
	Ucpané nasávání vody	Vyčistěte sací otvor
<b>Neobvyklý provoz</b>	Softwarová závada	Provozní cyklus OFF → ON
<b>Chybová hlášení</b>	E1–E6	Restartujte; pokud trvá, kontaktujte podporu

## 9 Technické specifikace

### Přehled modelů

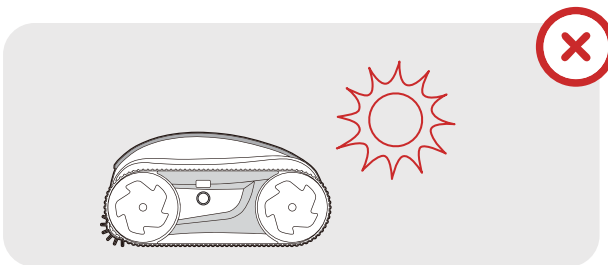
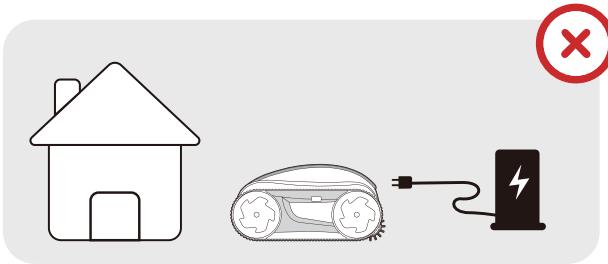
Režim	K Pro 120	K Pro 150
Režim: Dno		
Výdrž baterie	12 h	15 h
Režim: Dno / Stěny / Vodní linka		
Výdrž baterie	7 h	8.5 h
Režim: Turbo + Dno		
Výdrž baterie	6.5 h	8 h
Režim: Turbo + Dno / Stěny / Vodní linka		
Výdrž baterie	5.8 h	7 h
Doba nabíjení	6.5 h	7 h
Kapacita baterie	14.1 Ah (364.2 Wh)	
Doporučená max. velikost bazénu	8 × 15 m (26.25 ft × 49.21 ft)	10 × 18 m (32.81 ft × 59.06 ft)
Ideální teplota bazénu	4~35 °C (39.2 °F~95 °F)	
Režim čištění	Pouze dno; Pouze stěny; Nejprve stěny a vodní linka, poté dno; Celý bazén	
Volitelné opakované cykly	1 h / 1.5 h / 2 h / Max	
Turbo režim	YES	
AI časovač	24 h / 48 h / 72 h	
Aplikace	YES	
Objem filtru	4 L	
Hrúbost filtru	Double layers	
Průtok čerpadla	18 m <sup>3</sup> /h–25 m <sup>3</sup> /h (635.66 ft <sup>3</sup> /h–882.87 ft <sup>3</sup> /h)	20 m <sup>3</sup> /h–28 m <sup>3</sup> /h (706.29 ft <sup>3</sup> /h–988.81 ft <sup>3</sup> /h)
Provozní výkon	20-100 W	20-120 W

Rychlost pohybu	10-12 m/min (32.81 ft/min~39.37 ft/min)
Počet motorů	3
Připojení nabíječky	100-240 V AC~50/60 Hz
Provozní napětí / proud	25.8 V / 1 A
Hmotnost netto / brutto	11 kg / 16.5 kg (24.25 lb / 36.38 lb)
Rozměry produktu (D×Š×V)	489 × 389 × 240 mm (19.25 in × 15.31 in × 9.45 in)
Rozměry produktu (D×Š×V)	580 × 450 × 330 mm (22.83 in × 17.72 in × 12.99 in)
 <b>Poznámka:</b> Testováno v nedotčeném obdélníkovém bazénu o rozměrech 10 × 26 ft (3 × 8 m) za kontrolovaných laboratorních podmínek. Skutečná výdrž baterie se může lišit v závislosti na velikosti bazénu, tvaru a kvalitě vody.	

## 10 Regulace a dodržování předpisů

### Nabíjení pouze ve vnitřních prostorách

Nabíjejte vysavač uvnitř na suchém místě mimo dosah přímého slunečního záření.



### Recyklace baterie

Jednotka obsahuje lithium-iontovou baterii. Baterie recyklujte v kvalifikovaných zařízeních. Recyklace baterií prospívá životnímu prostředí a veřejnému zdraví. Baterie nerozebírejte ani nevhazujte do domovního odpadu ani do kontejnerů na tříděný odpad.

Úplné prohlášení o předpisech (upozornění FCC, prohlášení FCC, prohlášení IC) a informace o výrobci naleznete na adrese: <https://store.igarden.ai/pages/warranty-policy>

---

## 11 Záruky

**Zařízení (motor, baterie, elektronika):** 3 roky

**Spotřební materiál (kartáče, koše, filtry, pásy):** 6 měsíců

Úplné záruční podmínky – včetně výjimek, servisního postupu a omezení – naleznete na adrese <https://store.igarden.ai/pages/warranty-policy>

## 12 Podpora



Email: [support@igarden.ai](mailto:support@igarden.ai) (AU & US)



Oficiální stránky [www.igarden.ai](http://www.igarden.ai)



Facebook: iGarden



Bezplatná linka (US): (+1)888-880-3320 Bezplatná linka (AU): (+61)1800-716-885

© 2025 iGarden Všechna práva vyhrazena. Verze K Pro-Manual-V0 (CS/EN)

Úplné právní podmínky a aktualizované specifikace:

<https://store.igarden.ai/pages/warranty-policy>



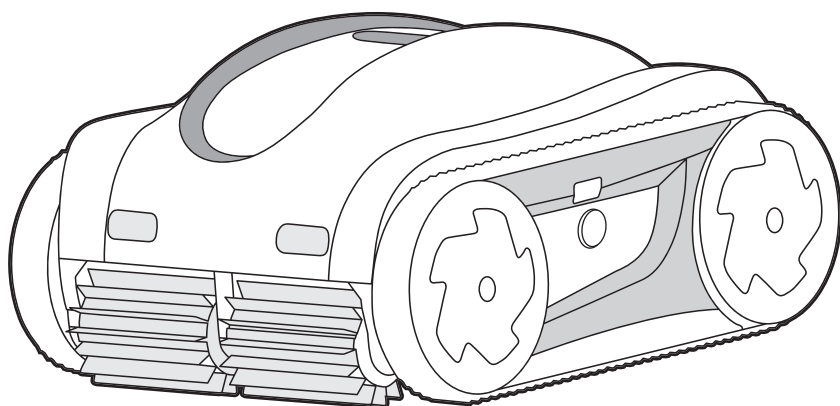
# iGarden

 [www.igarden.ai](http://www.igarden.ai)

Verze: K Pro-Manual-V0(CS/EN)

Děkujeme, že jste si vybrali náš bezdrátový robotický bazénový vysavač.

# iGarden



## iGarden Pool Cleaner K Pro

— USER MANUAL —

Please read this manual carefully before installing and operating your pool cleaner, and keep this manual for future reference to ensure safe and effective use.

---

# Table of Contents

<b>1 Introduction</b>	01
-----------------------	----

<b>2 Important Safety Information</b>	01
---------------------------------------	----

- 2.1 General Warnings
- 2.2 Operating Conditions

<b>3 What's in the Box</b>	02
----------------------------	----

<b>4 Getting Started</b>	03
--------------------------	----

- 4.1 Charge
- 4.2 Power On
- 4.3 Go
- 4.4 Deploy
- 4.5 Prepare

<b>5 Connecting Your Cleaner</b>	05
----------------------------------	----

- 5.1 Before you begin
- 5.2 Pairing the robot

<b>6 Using Your Cleaner</b>	07
-----------------------------	----

- 6.1 Control Panel Overview
  - 6.2 Control Panel Details
-

**7 Care & Cleaning**

09

**8 Troubleshooting**

15

**9 Technical Specifications**

16

**10 Regulatory & Compliance**

18

**11 Warranty**

19

**12 Support**19

---

---

# 1 Introduction

Thank you for choosing the iGarden Pool Cleaner K Pro. This guide leads you through setup, operation, maintenance, and support—so you can dive in and enjoy crystal-clear water.

## 2 Important Safety Information

**Read all instructions before use. Ignoring safety guidelines may cause injury, property damage, or void your warranty.**

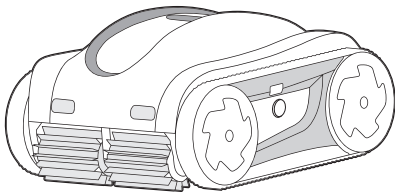
### 2.1 General Warnings

- For pool cleaning use only. Do not use for any other purpose.
- Read the user manual carefully before operation.
- Children and individuals with reduced physical, sensory, or mental capabilities should only use the device under supervision and instruction.
- Keep children and pets away during operation.
- Install and operate the device according to the manual. Improper setup may result in malfunction or void the warranty.
- Do not enter the pool while the cleaner is running.
- Always switch the device off before lifting, carrying, or connecting the battery.
- Only use the designated battery and charger provided by the manufacturer.
- Do not use damaged or modified batteries or devices.
- Keep batteries away from metal objects such as keys, coins, or clips to prevent short circuit.
- Store the battery in a dry, safe place when not in use.
- If battery fluid leaks and comes into contact with skin, rinse with water. If contact occurs with eyes, seek immediate medical attention.
- Charge only within the specified temperature range.
- Do not expose the cleaner or battery to fire or temperatures above 130° C / 265° F.
- Service must be performed by qualified personnel using identical replacement parts only.

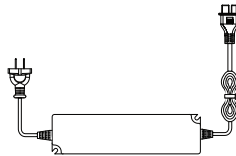
## 2.2 Operating Conditions

Parameter	Range
Water depth	1-2.5 m / 3.3-8.2 ft
Water temperature	4-35 ° C / 39.2-95 ° F
pH level	7.0-7.8
Salt (NaCl)	≤ 5000 ppm
Free chlorine	≤ 4 ppm
IP rating	IPX8

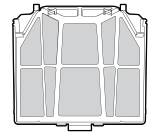
## 3 What's in the Box



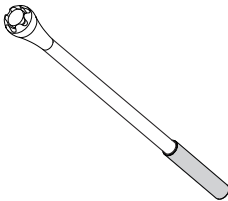
iGarden Pool Cleaner K Series



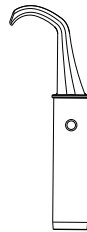
Charger



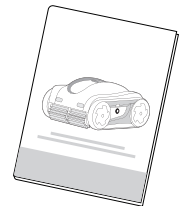
Filter



Return Tool



Retrieval Hook

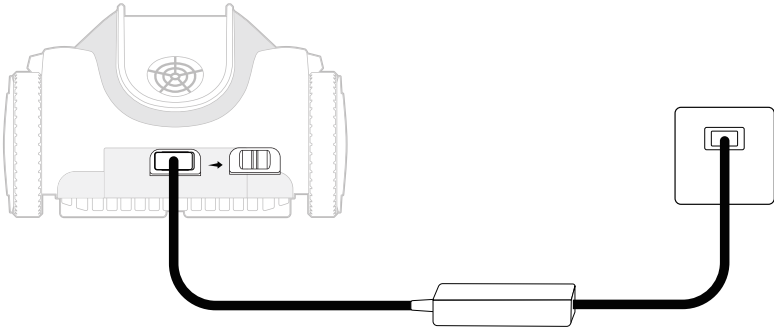


User Manual

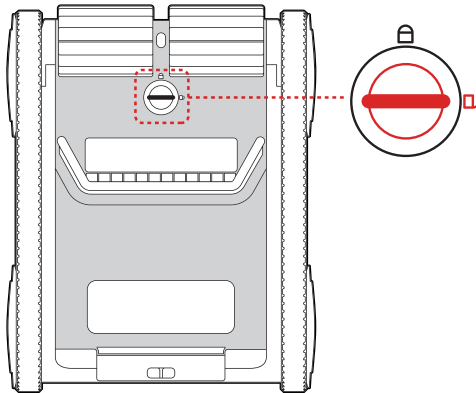
---

## 4 Getting Started

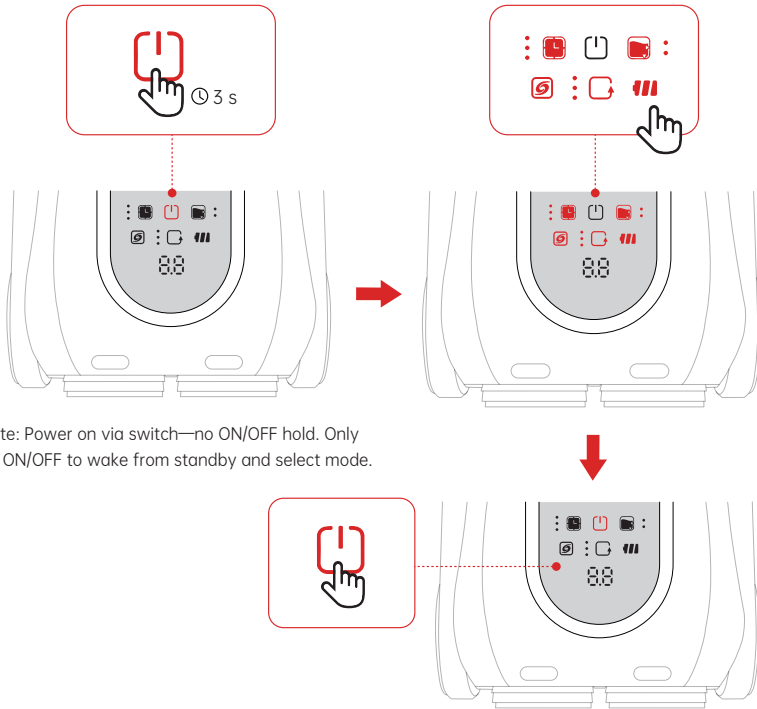
**4.1 Charge:** Open port cover, connect charger to mains (100–240 V AC). Three green LEDs = full. Once fully charged, replace the plug cover.



**4.2 Power On:** Toggle bottom switch to ON.

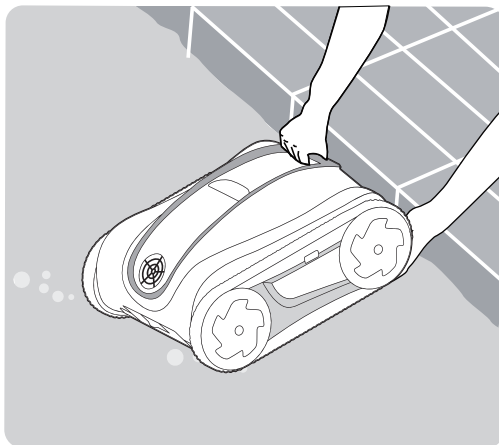


**4.3 Go:** Hold ON/OFF for 3 s. LEDs flash—set options—tap again to start.



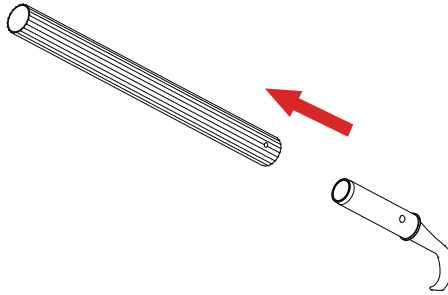
Note: Power on via switch—no ON/OFF hold. Only hold ON/OFF to wake from standby and select mode.

**4.4 Deploy:** Place cleaner in water within 3 minutes; rotate to release air.



---

**4.5 Prepare:** Attach retrieval hook to a suitable pole (sold separately).





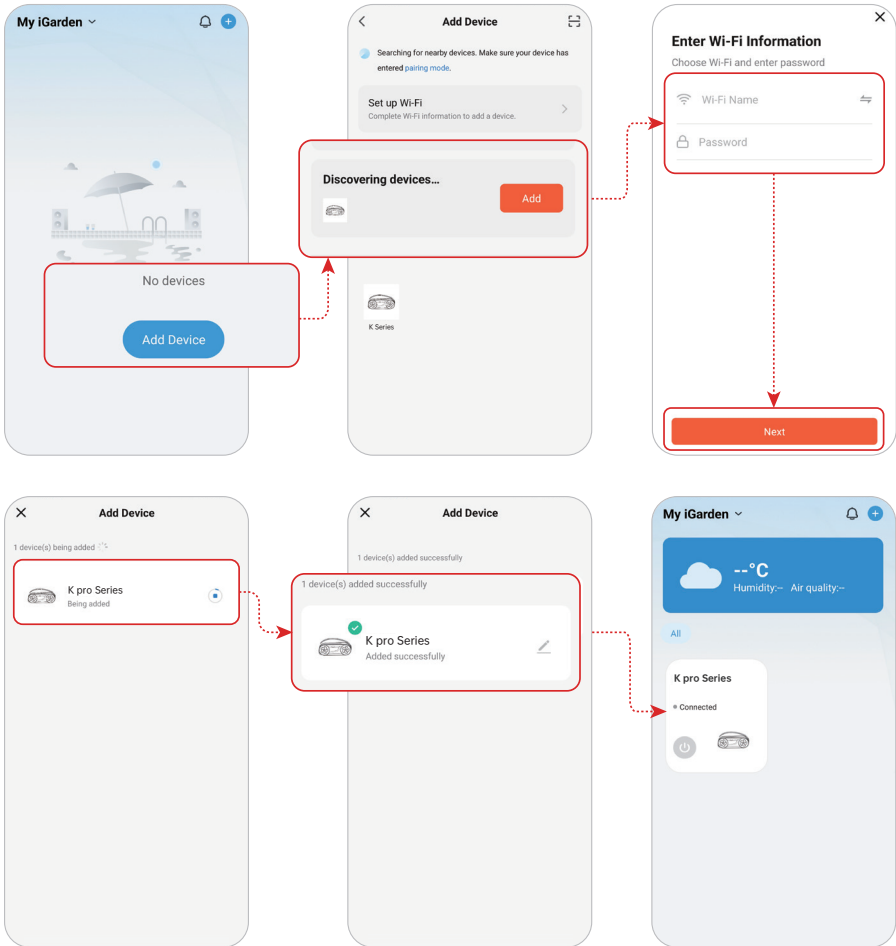
## 5 Connecting Your Cleaner

### 5.1 Before you begin:

- Enable Bluetooth and Wi-Fi on your phone.
- Connect to a 2.4GHz Wi-Fi network with a strong signal. 5G Wi-Fi is not supported.
- Allow Bluetooth access when prompted by the app.

### 5.2 Pairing the robot:

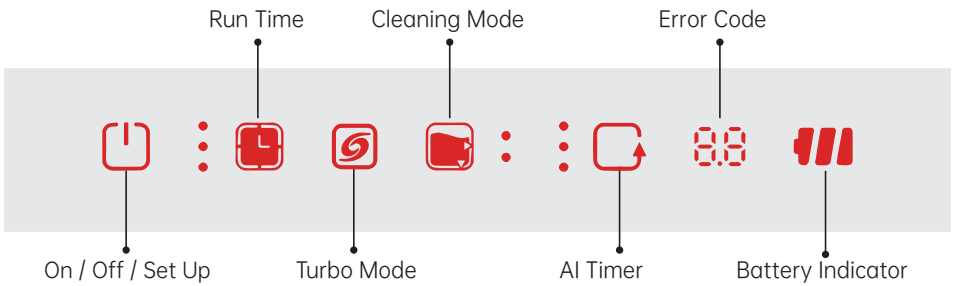
- Hold the (  ) button for 3 seconds.
- The robot will beep, and the (  ) light will begin flashing.
- Open the iGarden Robotics app to complete pairing.
- A confirmation will appear once pairing is successful.



**💡 Notes:**

- App control is available via 2.4G Wi-Fi (5G Wi-Fi not supported) or Bluetooth.
- App functions are unavailable while the robot is in the pool due to signal interference.
- Download iGarden Robotics from the App Store or Google Play.

## 6 Using Your Cleaner



### 6.1 Control Panel Overview

Button	Icon	Display	Function
On / Off / Set Up		Light Flashes / On	Wake/Sleep, Confirm Settings
Run Time		1 / 2 / 3 LEDs or Off	1 h / 1.5 h / 2 h / Run Until Low Battery
Turbo Mode		Green On / Off	High-Power Boost / Standard
Cleaning Mode		Bottom LED On	Floor Only
		Top LED On	Wall & Waterline Only
		*Both LEDs On	*Wall & Waterline first, then Floor
		*Both LEDs Off	*Full Coverage
AI Timer		1 / 2 / 3 LEDs or Off	Auto-Clean Every 24 / 48 / 72 h / Disabled
Error Code		E1-E6	System Fault (see Troubleshooting)
Battery Indicator		Green / Red LEDs	20-100% / < 20% Charge Levels

**\*Important Cleaning Modes Explained****Wall & Waterline first, then Floor**

Recommended for most cleaning needs; Does not clean tanning ledges or other shallow areas.

**Full Coverage**

Cleans Floor → Wall → Waterline to cover all areas (Includes tanning ledges); May use more power than Wall & Waterline first, then floor.

**6.2 Control Panel Details**

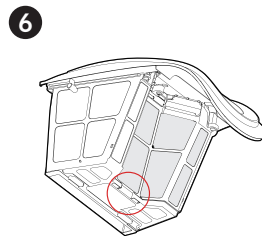
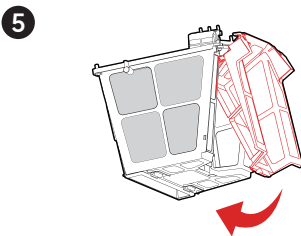
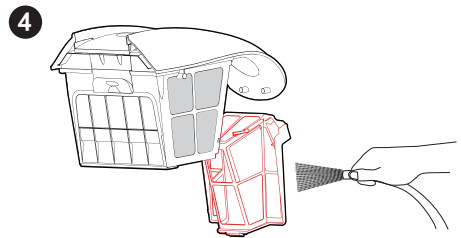
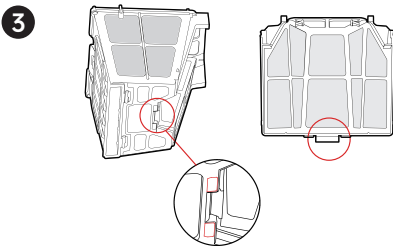
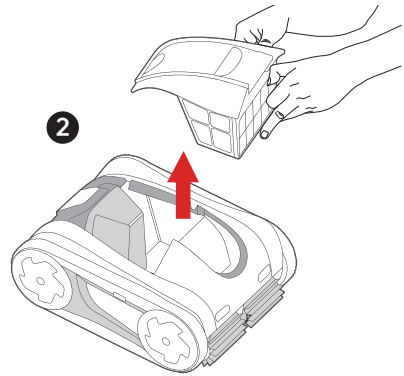
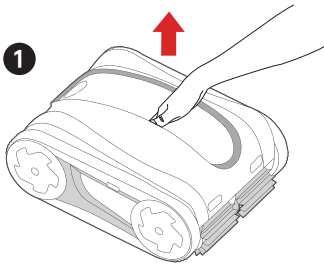
Function	Condition	Response
On/Off Hold	3 s	Wake or Sleep Mode
Tap	While Running	Confirm Selected Settings
Low Battery	< 15%	Red LED Flashes; Parks Then Sleeps
Mode Selection	Press Cycle	Floor Only / All-Surfaces Options

---

## 7 Care & Cleaning

### Filter Box

1. See the filter basket.
2. Lift the handle to remove the filter basket.
3. Open and separate the double-layer filter box.
4. Rinse the filter box.
5. Align upper clips with the matching slots to restore the filter box.
6. Slide into bottom slots until it clicks into place.

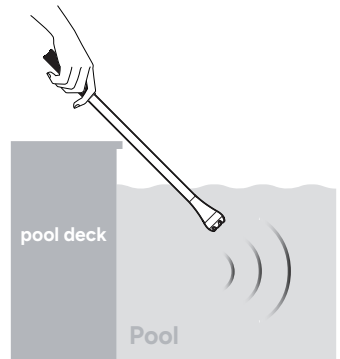
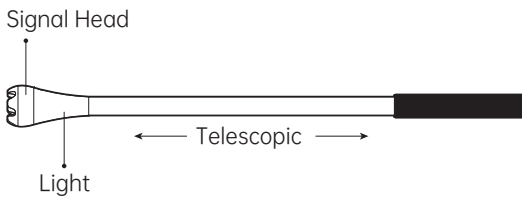


**💡 Notes:**

1. The robot comes equipped with a single-layer filter by default, which is generally sufficient for daily cleaning.
2. When dealing with fine debris such as sand, dirt, or settled dust, it is recommended to perform an initial clean with the single-layer filter first, then switch to the double-layer filter for a thorough clean to achieve optimal results.

**Return Tool**

- Shortened = OFF
- Fully extended = ON

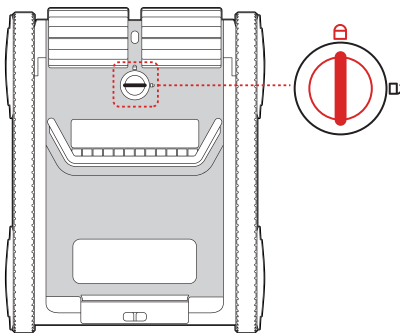


One Touch Waterline Return	
<b>Turn On</b>	Fully extend the return tool to turn it on. The indicator light at the top will turn on.
<b>💡 Notes:</b>	<ul style="list-style-type: none"> <li>• The indicator light stays On for about 5 minutes, then turns off automatically.</li> <li>• When the light is off, the tool is not active.</li> <li>• To activate it again, shorten the tool first, then fully extend it.</li> </ul>
<b>To Use</b>	Fully submerge the signal head of the return tool in water.
<b>💡 Note:</b>	Do not put the entire return tool into the water.

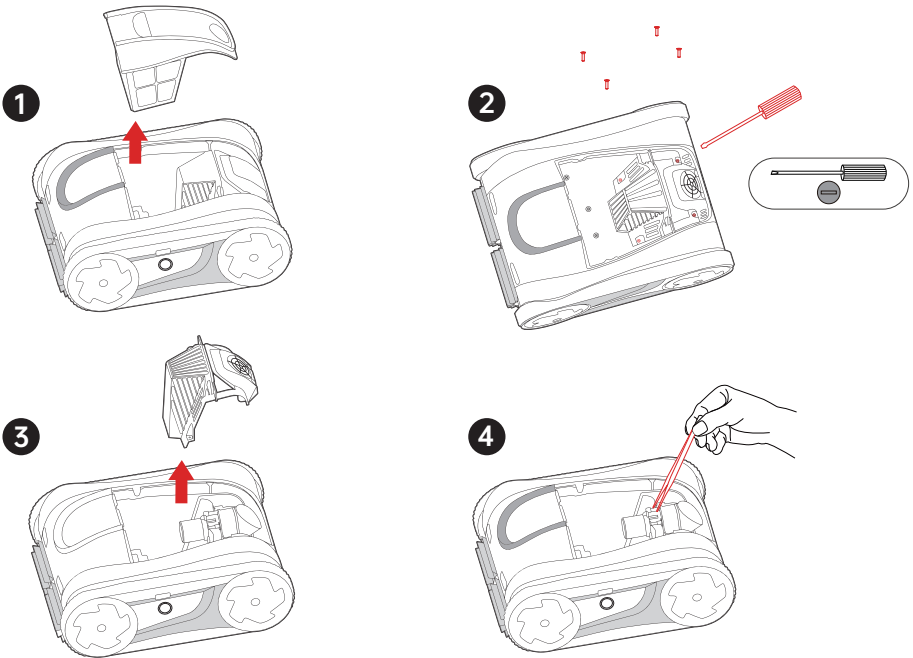
- 
1. Once the signal head is fully submerged, the return tool will automatically send a signal to the pool cleaner.
  2. After receiving the signal, the pool cleaner will move straight ahead in its current direction until it reaches the pool wall and wait at the waterline. Pick up the cleaner within 5 minutes or it will return to the pool floor and resume cleaning.
  3. Make sure there are no obstructions between the return tool and the pool cleaner during use; obstructions may block the signal and cause recall failure. If this happens, move to a different position around the pool where there are no obstructions and try using the return tool again.
  4. If the debris box is full and not climbing, retrieve the cleaner with the hook and empty the box.
  5. If dust builds up on the walls and the cleaner stops climbing, retrieve it with the hook.

## Impeller

1. Switch OFF and unplug.

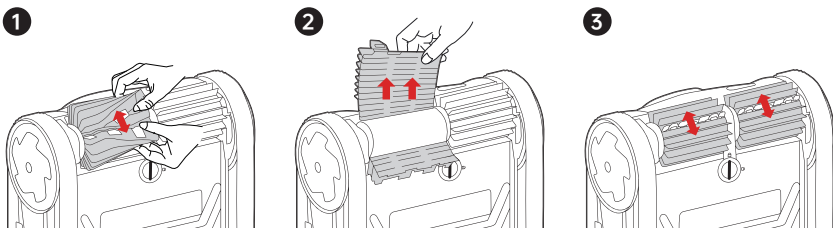


2. Remove filter basket.
3. Unscrew deflector cap; clear debris.
4. Reassemble securely.



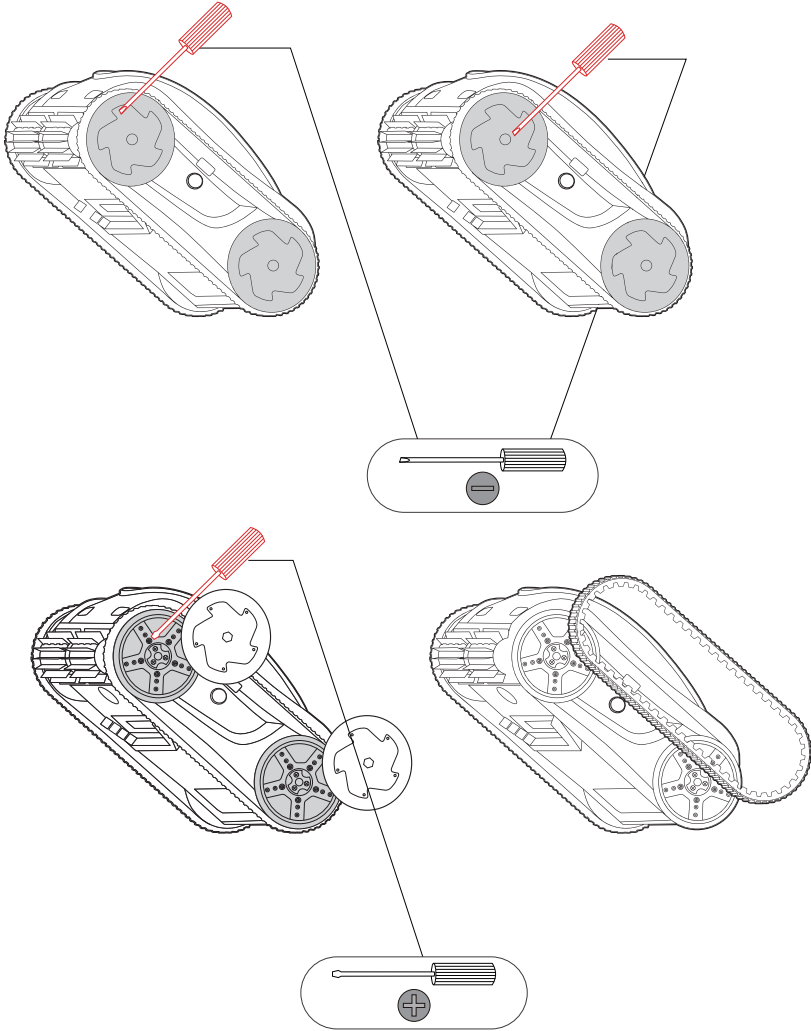
## Brushes & Tracks

Part	Indicator	Action
Brushes	Worn bristles	Release tabs, slide on new brushes



---

Part	Indicator	Action
Tracks	Slippage/cracks	Pry off hub cover, swap tracks, reassemble



## Usage & Care

- Drain and place flat after each use
- Clean filter basket thoroughly; remove all debris

## Operation Protection

- Below 30% battery: floor cleaning only, then stop
- Five consecutive wall-climb failures → switch to floor mode



## Battery Care

- Charge fully every three months
- If unused for over 14 days, turn off the bottom power switch

## Storage

- Dry completely before storing
- Store at  $-10\text{ }^{\circ}\text{C}$  to  $45\text{ }^{\circ}\text{C}$  ( $14\text{ }^{\circ}\text{F}$  to  $113\text{ }^{\circ}\text{F}$ ), 30%–70% RH
- Coil cable neatly and avoid twists


## 8 Troubleshooting

Failure	Possible Reasons	Solution
<b>Charging Failure</b>	Debris on charging head	Clean debris
	Damaged charging kit	Replace charging kit
<b>Startup Failure</b>	Water on panel or hands	Wipe dry and retry
	Operational error	Hold ON/OFF for 3 s
	Dead battery / Low battery	Fully charge
<b>No Movement/Pump</b>	Out of water	Submerge fully
	Power button not pressed	Tap ON/OFF after setup
<b>Not Working</b>	Full filter basket	Clean the basket
	Impeller stuck	Clear debris in OFF state
<b>Moving but Not Pumping</b>	Full filter basket	Clean basket
	Water inlet clogged	Remove and clean inlet
	Low battery	Fully charge
<b>Pumping but Not Moving</b>	Obstacle entrapment	Remove obstacle and restart
	Worn track/deviation	Roll or replace track
<b>Not Climbing</b>	Impeller stuck	Clear debris
	Full filter basket	Clean basket
	Water inlet clogged	Clean inlet
	Low battery	Fully charge
<b>Poor Cleaning</b>	Worn filter/brush	Replace filter/brush
	Inlet clogged	Clean inlet
<b>Abnormal Operation</b>	Software glitch	Power-cycle OFF → ON
<b>Error Codes</b>	E1-E6	Restart the cleaner, if the issue persists, please contact us.

## 9 Technical Specifications

### Model Comparison

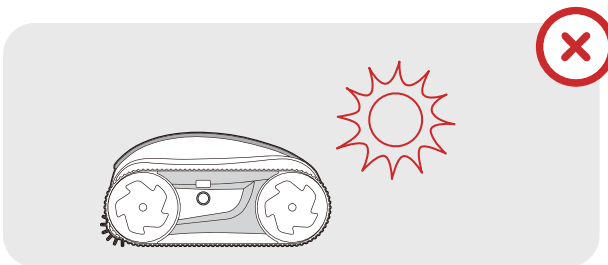
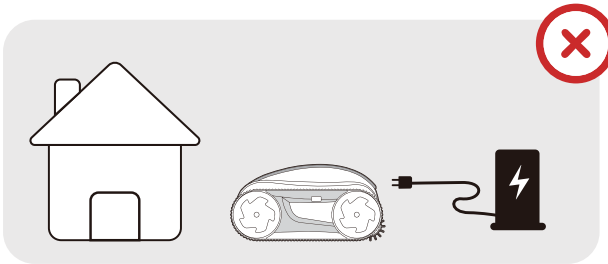
Model	K Pro 120	K Pro 150
Mode: Floor		
Battery Life	12 h	15 h
Mode: Floor / Wall / Waterline Mode		
Battery Life	7 h	8.5 h
Mode: Turbo+Floor		
Battery Life	6.5 h	8 h
Mode: Turbo+Floor/Wall/Waterline		
Battery Life	5.8 h	7 h
Charging Time	6.5 h	7 h
Battery Capacity	14.1 Ah (364.2 Wh)	
Recommended Maximum Pool Size	8 × 15 m (26.25 ft × 49.21 ft)	10 × 18 m (32.81 ft × 59.06 ft)
Optimal Pool Temperature	4~35 °C (39.2 °F~95 °F)	
Cleaning Mode	Floor Only / Wall&Waterline Only / Wall&Waterline first, then Floor / Full Coverage	
Multiple Cycle Option	1 h / 1.5 h / 2 h / Max	
Turbo mode	YES	
AI Timer	24 h / 48 h / 72 h	
APP	YES	
Filter Capacity	4 L	
Filtration Accuracy	Double layers	
Pump Flow Rate	18 m <sup>3</sup> /h-25 m <sup>3</sup> /h (635.66 ft <sup>3</sup> /h-882.87 ft <sup>3</sup> /h)	20 m <sup>3</sup> /h-28 m <sup>3</sup> /h (706.29 ft <sup>3</sup> /h-988.81 ft <sup>3</sup> /h)
Running Power	20-100 W	20-120 W

Moving Speed	10-12 m/min (32.81 ft/min~39.37 ft/min)
Number of Motors	3
Charger Input	100-240 V AC~50/60 Hz, Typel-3 pin (Australian)
Running Voltage / Current	25.8 V / 1 A
Robot NW / GW	11 kg / 16.5 kg (24.25 lb / 36.38 lb)
Product Dimensions (L×W×H)	489 × 389 × 240 mm (19.25 in × 15.31 in × 9.45 in)
Package Dimensions (L×W×H)	580 × 450 × 330 mm (22.83 in × 17.72 in × 12.99 in)
 <b>Note:</b> Tested in a pristine 10 ft × 26 ft rectangular pool under controlled lab conditions. Actual battery life may vary with pool size, shape, and water quality.	

## 10 Regulatory & Compliance

### Indoor Charging Only

Charge the cleaner indoors in a dry area away from direct sunlight.



### Battery Recycling

The unit contains a lithium-ion battery. Recycle batteries at qualified facilities. Recycling batteries benefits the environment and public health. Do not disassemble or dispose of batteries in household trash or municipal recycling bins.

For complete regulatory statements (FCC Caution, FCC Statement, IC Statement) and manufacturer information, visit: <https://store.igarden.ai/pages/warranty-policy>

---

## 11 Warranty

**Full Unit (motor, battery, electronics):** 3 years

**Consumables (brushes, baskets, filters, tracks):** 6 months

For complete warranty terms- including exclusions, service process, and limitations- please visit: <https://store.igarden.ai/pages/warranty-policy>

## 12 Support



Email: [support@igarden.ai](mailto:support@igarden.ai) (US & AU)

[support.eu@igarden.ai](mailto:support.eu@igarden.ai) (EU)



Official Website: [www.igarden.ai](http://www.igarden.ai)



Facebook: iGarden



Toll-free(US): (+1)888-880-3320

Toll-free(AU): (+61)1800-716-885

© 2025 iGarden All rights reserved. Version K Pro-Manual-V0 (CS/EN)

Full legal terms and updated specs: <https://store.igarden.ai/pages/warranty-policy>



# iGarden

 [www.igarden.ai](http://www.igarden.ai)

Version: K Pro-Manual-V0 (CS/EN)

Thank you for choosing our Cordless Robotic Pool Cleaner.