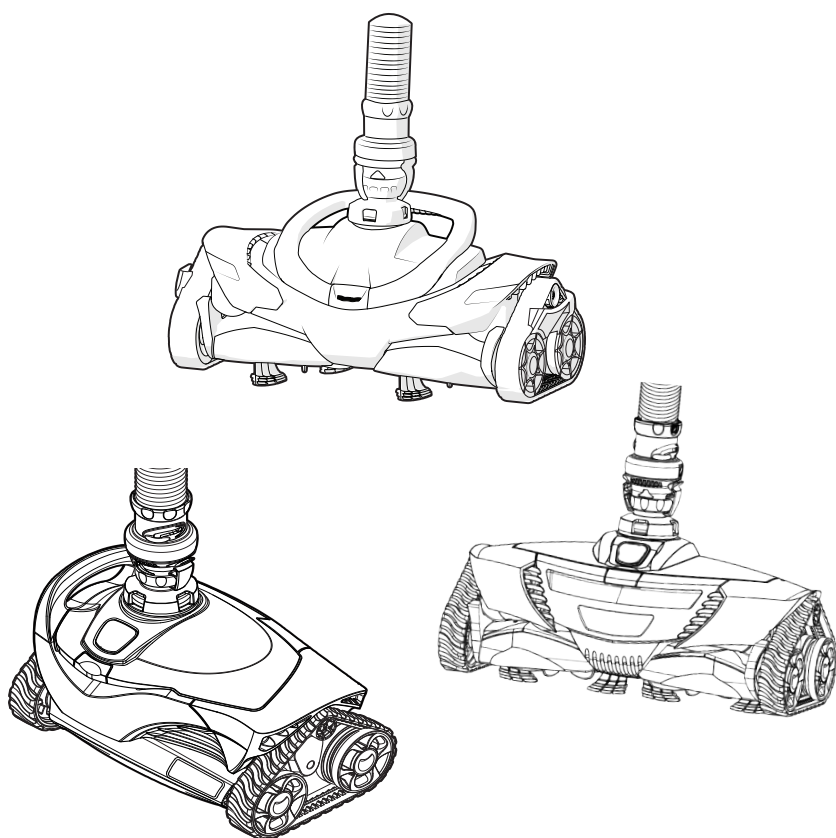


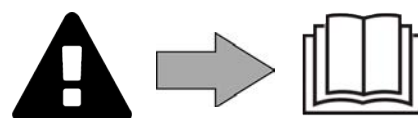
MX6[™]
MX630[™]
MX8[™]
MX8[™] **PRO**
MX9[™]
MX930[™]
MX10[™]

Instrukcja instalacji i obsługi-turecki
Roboty hydrauliczne
Tłumaczenie oryginalnej instrukcji w języku francuskim

PL



Więcej dokumentów na temat:
www.zodiac.com



OSTRZEŻENIA

- Przed użyciem urządzenia należy uważnie przeczytać niniejszą instrukcję obsługi i montażu oraz dołączoną do urządzenia broszurę „Gwarancje”. W przeciwnym razie istnieje ryzyko powstania szkód materialnych, poważnych obrażeń ciała lub śmierci, a także unieważnienia udzielonej gwarancji.
- Zachowaj te dokumenty i przekaz je odpowiednim osobom do wglądu przez cały okres użytkowania urządzenia.
- Wszelkie rozpowszechnianie lub modyfikowanie niniejszego dokumentu bez zgody firmy Zodiac® jest zabronione.
- Produkty Zodiac® są stale udoskonalane w celu zapewnienia lepszej jakości. Informacje zawarte w tym dokumencie mogą ulec zmianie bez powiadomienia.

OSTRZEŻENIA OGÓLNE

- Niedostosowanie się do tych ostrzeżeń może spowodować uszkodzenie sprzętu basenowego, poważne obrażenia ciała lub śmierć.
- Prace serwisowe i konserwacyjne urządzenia może wykonywać wyłącznie osoba posiadająca uprawnienia w odpowiednich dziedzinach technicznych (elektryka, hydraulika lub chłodnictwo). Aby zminimalizować ryzyko obrażeń, które mogą wystąpić podczas prac przy urządzeniu, upoważniony technik pracujący przy urządzeniu musi używać/nosić środki ochrony osobistej (takie jak okulary ochronne, rękawice ochronne itp.).
- Urządzenie jest przeznaczone do stosowania w basenach i jacuzzi i nie powinno być używane do żadnych innych celów.
- Urządzenie to nie jest przeznaczone do użytku przez osoby (w tym dzieci) o ograniczonej sprawności fizycznej, sensorycznej lub umysłowej, a także osoby nieposiadające odpowiedniego doświadczenia lub wiedzy, chyba że znajdują się pod nadzorem osoby odpowiedzialnej za ich bezpieczeństwo lub otrzymały od niej wcześniejsze instrukcje dotyczące korzystania z urządzenia. Upewnij się, że nie bawią się urządzeniem
Dzieci powinny znajdować się pod nadzorem.
- Montaż urządzenia należy wykonać zgodnie z instrukcją producenta oraz normami krajowymi. Instalator odpowiada za instalację urządzenia i zgodność z krajowymi przepisami dotyczącymi instalacji. Producent nie ponosi w żadnym wypadku odpowiedzialności za procesy instalacyjne, które nie są zgodne z obowiązującymi normami.
- Wszystkie czynności inne niż prosta konserwacja użytkownika, określone w niniejszej instrukcji, muszą być serwisowane przez wykwalifikowanego specjalistę.
- Jeśli urządzenie jest uszkodzone: Nie próbuj naprawiać urządzenia samodzielnie. Skontaktuj się z autoryzowanym serwisantem.
- Informacje na temat wartości bilansu wodnego dozwolonej przy użytkowaniu urządzenia znajdują się w warunkach gwarancji.
- Wyłączenie, usunięcie lub obejście jakichkolwiek funkcji bezpieczeństwa urządzenia lub stosowanie części zamiennych dostarczonych przez nieautoryzowanego producenta zewnętrznego spowoduje unieważnienie gwarancji.
- Nie należy używać na urządzeniu środków owadobójczych ani innych środków chemicznych (łatwopalnych lub niepalnych), ponieważ może to spowodować uszkodzenie obudowy urządzenia i pożar.
- Nie dotykaj wentylatora ani ruchomych części urządzenia, gdy jest ono włączone, ani nie zbliżaj palców ani żadnych przedmiotów do ruchomych części. Ruchome części mogą spowodować poważne obrażenia lub nawet śmierć.

DANE TECHNICZNE "Odkurzacz basenowy"

- Urządzenie czyszczące przeznaczone jest do stosowania w basenach o temperaturze wody od 10°C do 35°C.
- Aby uniknąć obrażeń lub uszkodzenia urządzenia czyszczącego, nie należy go używać poza wodą.
- Aby uniknąć ryzyka obrażeń, pływanie w basenie jest zabronione, gdy robot znajduje się w basenie.
- Nie należy używać robota podczas chlorowania szokowego w basenie.
- Nie pozostawiaj robota bez nadzoru na dłuższy czas.

OSTRZEŻENIE DOTYCZĄCE STOSOWANIA ŚRODKA CZYSZCZĄCEGO W BASENIE WYKONANYM WYKŁADZINĄ WINYLOWĄ:

- Przed zainstalowaniem robota należy dokładnie sprawdzić wyściółkę basenu. Jeżeli wkładka jest w niektórych miejscach pęknięta lub uszkodzona, widoczny jest żwir, fałdy, korzenie lub korozja, należy wymienić wkładkę.

Nie instaluj robota, dopóki nie zostanie on naprawiony lub wymieniony przez wykwalifikowanego specjalistę. Producent w żadnym wypadku nie ponosi odpowiedzialności za jakiegokolwiek uszkodzenia podszewki.

- Powierzchnia niektórych wzorzystych podszewek może się szybko zużywać: wzory i/lub kolory mogą ulec uszkodzeniu, wyblaknąć lub zniknąć pod wpływem kontaktu z niektórymi przedmiotami (szczotkami do czyszczenia, zabawkami, pływakami, dozownikami chloru, robotami). Producent robota nie odpowiada za zużycie powłok wyściółki ani za blaknięcie wzorów i nie są one objęte ograniczoną gwarancją.

OSTRZEŻENIE DOTYCZĄCE STOSOWANIA ŚRODKA CZYSZCZĄCEGO W BASENIE WYKONANYM ZE STALI NIERDZEWNEJ:

- Powierzchnia niektórych basenów ze stali nierdzewnej może być bardzo krucha. Powierzchnia tych basenów może zostać uszkodzona przez naturalne tarcie o podłoże, na przykład przez zanieczyszczenia pochodzące z kół, gąsienic lub szczotek robotów, w tym elektrycznych robotów basenowych. Producent robota nie odpowiada za jakiegokolwiek zużycie lub zarysowania basenów ze stali nierdzewnej i nie są one objęte ograniczoną gwarancją.

STRESZCZENIE		
	1 Funkcje	4
	1.1 I Wyjaśnienie	4
	1.2 I Specyfikacje techniczne i etykiety	5
	2 Instalacja	6
	2.1 Instalacja	6
	2.2 I Montaż odcinków węży	6
	2.3 I Połączenia hydrauliczne	7
	3 Zastosowanie	9
	3.1 I Zasada działania	9
	3.2 I Przygotowanie basenu	9
	3.3 I Działanie	9
	3.4 I Regulacja przepływu wody	10
	3.5 I Wybór trybu ssania: małe lub duże zanieczyszczenia (w zależności od modelu)	11
	4 Konserwacja	12
	4.1 I Czyszczenie wstępnego filtra pompy filtrującej	12
	4.2 Czyszczenie pojemnika na liście „Cyclonic”™ „Łapacz liści”	12
	4.3 I Usuwanie zanieczyszczeń z silnika	13
	4.4 I Wymiana łańcuchów	14
	4.5 I Przechowywanie i sezon zimowy	14
	5 Rozwiązywanie problemów	15
	5.1 I Zachowanie urządzenia	15



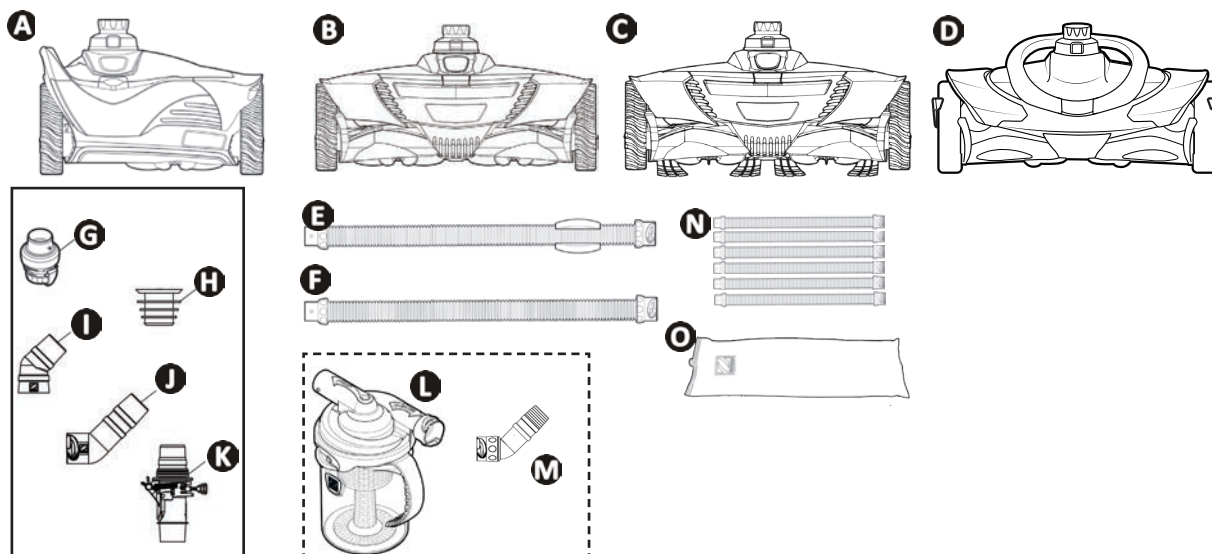
Wskazówka: Aby uzyskać więcej informacji, skontaktuj się ze swoim dealerm.

Aby łatwiej skontaktować się ze sprzedawcą, zapisz jego dane kontaktowe i wpisz informacje o produkcie na odwrocie formularza; Informacje te zostaną poproszone przez Twojego dealera.



1 Funkcje

1.1 I Wyjaśnienie



		MX _{TM} 6 - MX _{TM} 630	MX8	MX _{TM} 8 PRO	MX _{TM} 9 - MX _{TM} 930	MX _{TM} 10
A	Odkurzacz	✓				
B			✓	✓		
C					✓	
D						✓
DO	Odcinek rury Twist Lock 1 metr Pływający (x1)	✓	✓	✓	✓	✓
F	Odcinek rury Twist Lock 1 metr	✓ (x9)	✓ (11)	✓ (11)	✓ (11)	✓ (11)
G	Regulator przepływu	✓	✓	✓	✓	✓
H	Adapter stożkowy	✓	✓	✓	✓	✓
I	Elastyczny łokieć 45°	✓	✓	✓	✓	✓
J	Automatyczny zawór sterujący przepływem	✓	✓	✓	✓	✓
K	Łokieć Twist Lock rozszerzony 45°	✓	✓		✓	✓
L	Łapacz liści „Cyklonic”™ Liść "Złapać"	+	+	✓	+	+
M	Obrotowy łokieć Twist Lock 45°	+	+	✓	+	+
N	Zestaw węży Twist Lock 6 sekcji 1 metr	+	+	+	+	+
ON	Torba zimowa na fajki	+	+	+	+	+

✓: Dostępny

+: Opcjonalnie

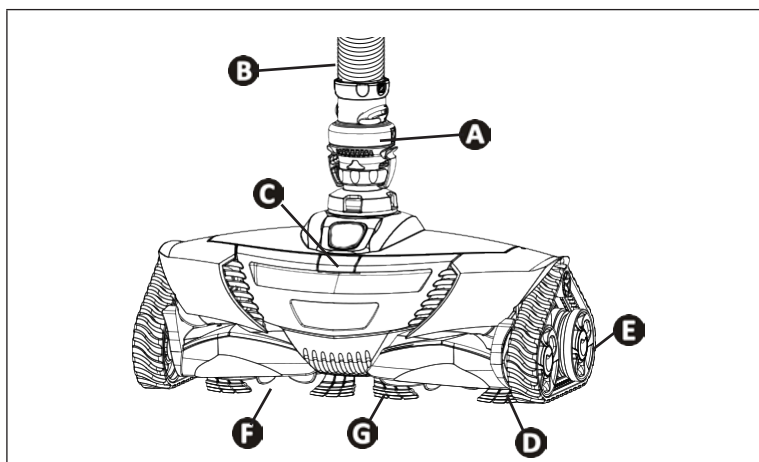
1.2 I Specyfikacje techniczne i etykiety

1.2.1 Specyfikacje techniczne

	MX _{TM} 6 MX _{TM} 630	MX _{TM} 8	MX _{TM} 8 PRO	MX _{TM} 9 MX _{TM} 930	MX _{TM} 10
Wymiary robota (dł. x szer. x wys.)	31x19x22 cm	Wymiary: 41x19x22 cm			
Wymiary opakowania (dł. x szer. x wys.)	102x23x37 cm				
Czysta waga	2,5kg	3,2 kg		3,4 kg	
Waga z opakowaniem	8,2 kg	9,5 kg	10,5 kg	9,5 kg	
Teoretyczna szerokość czyszczenia	25cm	36cm			
Pojemność filtrowania	Pojemność filtracji basenu				
Minimalna moc pompy filtrującej	3/4 KM				
Prędkość ruchu	8 m/min				

PL

1.2.2 Lista części

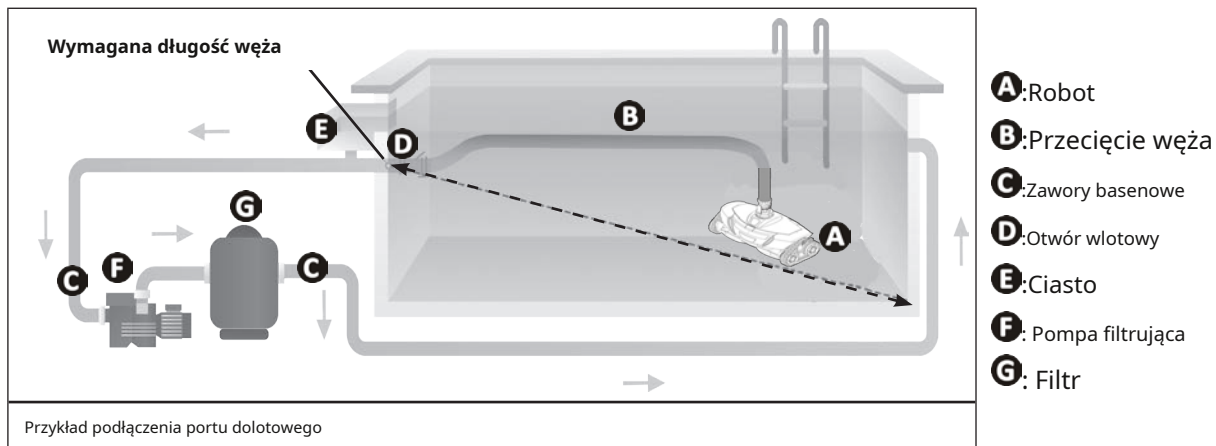


- A**: Regulator przepływu
- B**: Cięcie węży
- C**: Przycisk otwierania pokrywy
- D**: Łańcuch
- E**: Koła
- F**: Śmigła
- G**: Szczotki (w zależności od modelu)



2 Instalacja

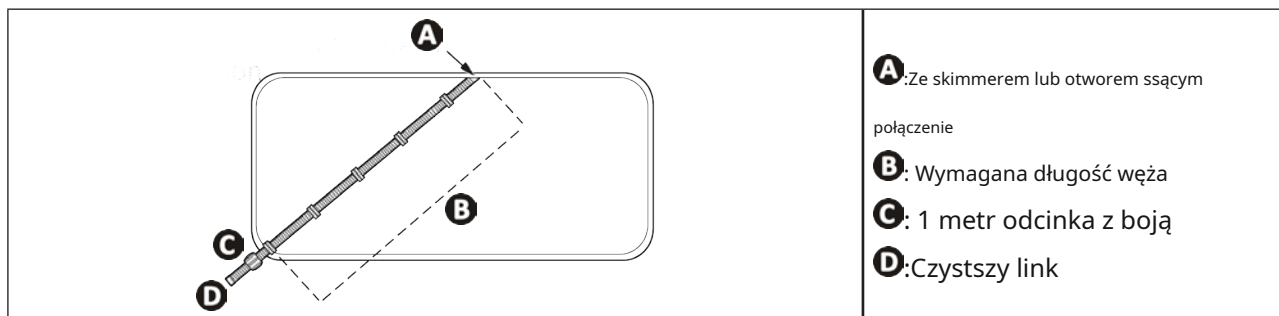
2.1 Instalacja



2.2 I Montaż odcinków węży

2.2.1 Określenie liczby wymaganych cięć

- Zmierz odległość między najdalszym punktem basenu a skimmerem lub otworem ssącym.
- Do zmierzonej długości należy dodać 1 metr.
- Długość całkowita 10 metrów (MX_{TM}6 - MX_{TM}630) lub 12 metrów (MX_{TM}8 - MX_{TM}8 PRO-MX_{TM}9 - MX_{TM}10) Jeśli rura jest duża, MX_{TM}930 - skontaktuj się ze sprzedawcą w celu zakupienia dodatkowych odcinków rury.

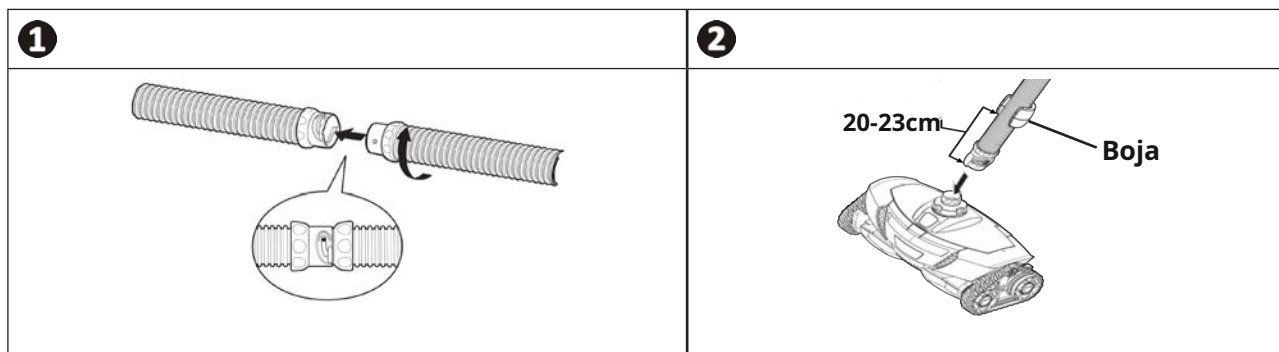


Wskazówka: Zamontuj „odpowiednią” ilość odcinków węży

Nie zaleca się instalowania większej liczby odcinków węży, niż jest to konieczne do pokrycia całego basenu. Zbyt długi węz może zmniejszyć wydajność odkurzacza.

2.2.2 Montaż odcinków węży Twist Lock

- Aby łatwo zmontować dwa odcinki węży za pomocą systemu Twist Lock, włóż dwa odcinki węży jeden w drugi i przekręć, aż złącza osiągną maksymalny punkt na jednym z 3 uszczelniających zaczepów (patrz rysunek 1).
- Część węży zawierająca pływak zostanie podłączona do robota (patrz rysunek). 2 robota boja 20-23cm powinien znajdować się daleko (patrz rysunek). 2

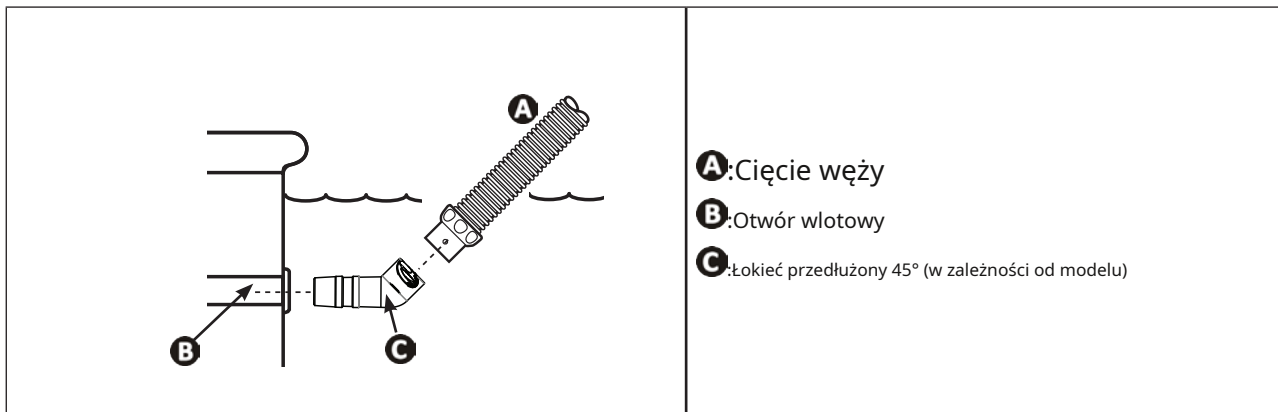


2.3 I Połączenia hydrauliczne



- Zatrzymaj pompę filtrującą
- W razie potrzeby wyczyść kosz skrobaka, wstępny filtr pompy filtrującej i filtr.

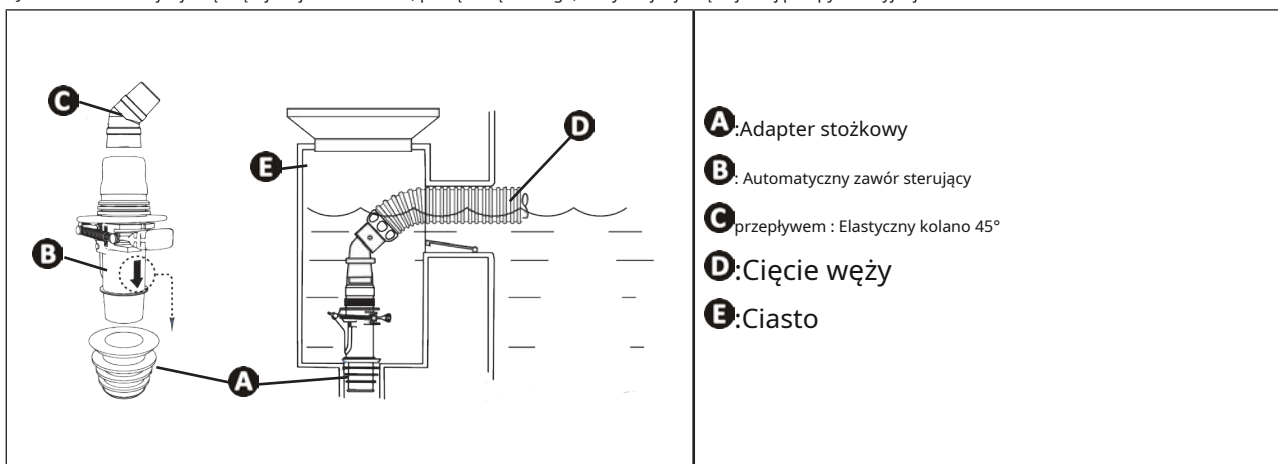
2.3.1 Podłączenie pompy ssącej



PL

2.3.2 Zawiazywanie durszlaka

- Jeśli w basenie znajduje się więcej niż jeden skimmer, podłącz wężyk do tego, który znajduje się najbliżej pompy filtracyjnej.

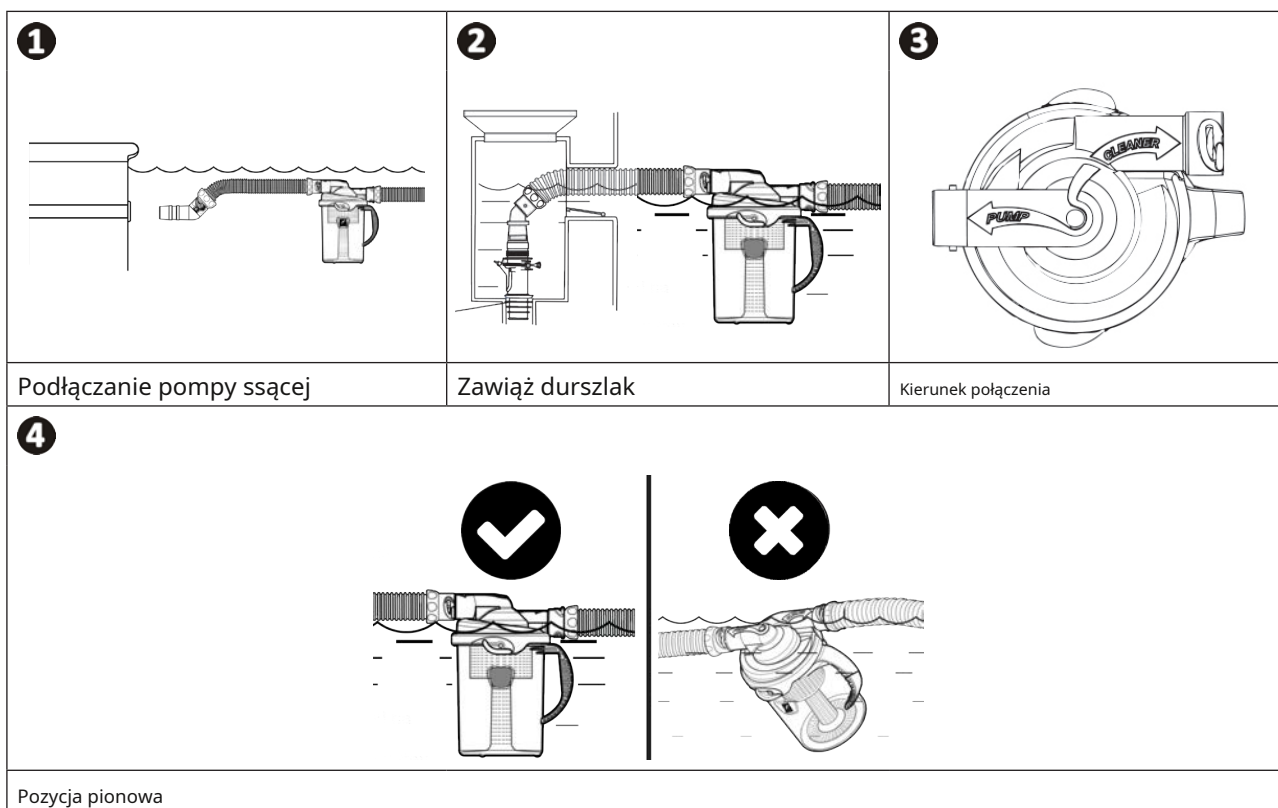


Wskazówka: Zabezpiecz system filtracji, podłączając automatyczny zawór sterujący przepływem

Zawór ten służy do regulacji natężenia przepływu i optymalizacji skuteczności czyszczenia urządzenia. Zapewnia on również zatrzymanie wszelkich zassanych zanieczyszczeń, co mogłoby spowodować uszkodzenie sprzętu filtrującego.

2.3.3 Podłączenie łapacza liści „Cyclonic™ Leaf Catcher” (w zależności od modelu)

- Podłącz łapacz liści do węża znajdującego się najbliżej portu ssącego lub skimmera (patrz rysunek 1 lub 2).
- Ustaw łapacz liści zgodnie ze wskazówkami: "POMPA"=strona pompy filtrującej / "ODKURZACZ"=odkurzacz bok (patrz zdjęcie 3).
- Aby uzyskać optymalne działanie, należy umieścić łapacz liści pionowo na powierzchni wody (patrz rysunek). 4



Wskazówka: „Cykloniczny”™Łapacz liści"Zabezpiecz system filtrujący poprzez podłączenie

Pojemnik na liście służy do wychwytywania zanieczyszczeń w systemie filtracji, zanim zostaną one wyciągnięte, co w dłuższej perspektywie może spowodować uszkodzenie sprzętu. Używa się go również w celu łatwiejszego usuwania zanieczyszczeń z wstępnego filtra pompy i ma tę zaletę, że jest przezroczysty, co ułatwia identyfikację konieczności czyszczenia.



3 Zastosowanie

3.1 I Zasada działania

Oczyszczacze hydrauliczne podłączone są do systemu filtracji (przyłącza ssącego lub skimmera) i wykorzystują energię z pompy filtrującej do przemieszczania się po basenie. Zdolność odkurzacza do wspinania się po ścianach zależy od kształtu basenu i dostępnego przepływu.

Robot zasysa zanieczyszczenia i wychwytuje je w filtrze wstępnym pompy filtrującej lub w pojemniku na liście (dostępnym jako akcesorium lub opcja, w zależności od modelu).

3.2 I Przygotowanie basenu



• Produkt ten jest przeznaczony do stosowania w basenach zainstalowanych na stałe. Nie stosować w basenach przenośnych. Baseny montowane na stałe to baseny wbudowane w ziemię lub na niej umieszczone, których nie da się łatwo zdemontować ani ułożyć w stos.

• Urządzenie można stosować w następujących typach wody basenowej:

Temperatura wody	Temperatura od 15°C do 35°C
pH	6,8 – 7,6
Chlor	< 3 mg/l.

- Jeśli basen jest brudny, zwłaszcza zaraz po zainstalowaniu urządzenia czyszczącego, usuń największe zanieczyszczenia ręcznie, używając szczotki i siatki.
- Usuń termometry, zabawki i inne przedmioty, które mogą uszkodzić urządzenie.
- Po dodaniu środków chemicznych do wody odczekaj co najmniej 4 godziny zanim zanurzysz środek czyszczący w wodzie.
- Upewnij się, że system filtracyjny i koszyczek durszlaka są czyste.
- Jeżeli to możliwe, skieruj otwory wylotowe w dół.
- Zamknij dolny odpływ basenu.
- Zatrzymaj pompę filtrującą

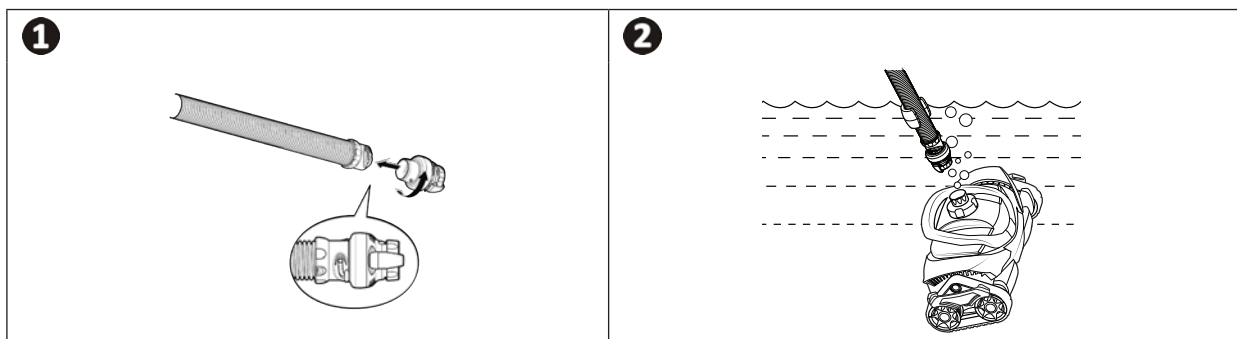
3.3 I Działanie



• Aby uniknąć poważnych obrażeń, upewnij się, że pompa filtrująca nie jest włączona.
• Trzymaj włosy, luźne ubrania, biżuterię itp. z dala od otwartego końca węża.

3.3.1 Podłączenie regulatora przepływu i zanurzenie robota

- Podłącz odcinek węża z pływakiem do regulatora przepływu (patrz rysunek **1**).
- Zanurz środek czyszczący tak, aby został napełniony wodą.
- Gdy z robota nie będą już wydostawać się pęcherzyki powietrza, należy podłączyć regulator przepływu do robota i podłączyć wąż (patrz rysunek **2**).
- Poczekaj, aż odkurzacz opadnie na dno basenu.



3.3.2 Napełnianie wężu

- Tymczasowo odłącz wąż od portu ssącego lub skimmera.
- Uruchom pompę filtrującą.
- Napełnij wąż wodą do pełna, umieszczając jego koniec przed otworem odpływowym.
- Zatrzymaj pompę filtrującą i podłącz ponownie wąż do portu ssącego lub skimmera.
- Uruchom pompę, aby włączyć odkurzacz.

➤ 3.4 I Regulacja przepływu wody

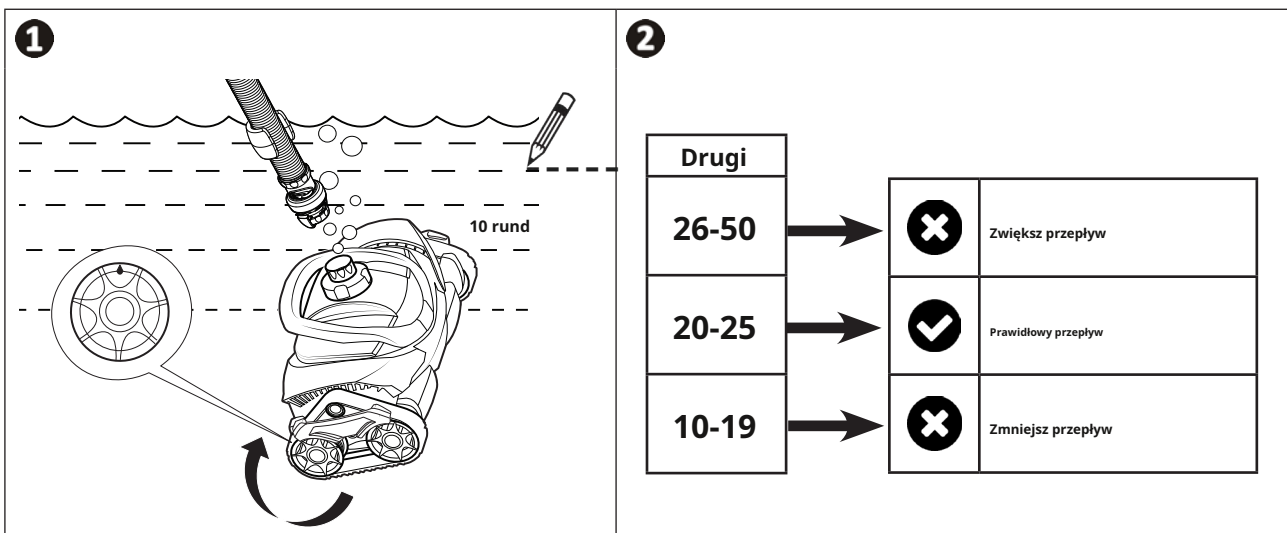
- Pompa filtracyjna musi być sprawna.
- Regularnie sprawdzaj natężenie przepływu wody, aby zapewnić optymalne czyszczenie i ułatwić robotowi wspinanie się po ścianie.
- Robot wyposażony jest w regulator przepływu, który automatycznie reguluje szybkość przepływu wody przez robota. Wskazuje, czy przepływ wody jest prawidłowy czy nadmierny: **ŻÓŁTY**=prawy przepływ / **CZERWONY**=przelewowy.



- A**: Regulator przepływu
- B**: „Czyszczenie filtra”

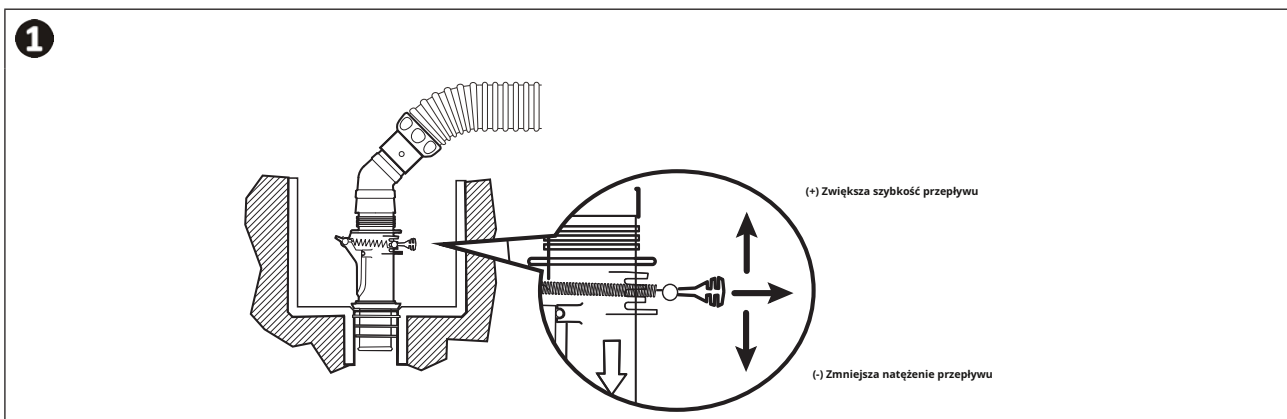
3.4.1 Sprawdź prędkość obrotową koła

- Pompa filtracyjna musi być sprawna.
- Włącz pompę filtrującą (użyj stopera).
- Podnieś robota trzymając go pod wodą.
- Znajdź żółty wskaźnik na prawym tylnym kole (patrz ilustracja) **1** .
- W przypadku modeli MX8 - MX8 PRO - MX9 - MX930 - MX10: Poczekaj, aż koła zmienią kierunek obrotu i zmierz czas potrzebny na wykonanie przez koła 10 obrotów (patrz ilustracja). **1**
- Dostosuj natężenie przepływu wody zgodnie z zaplanowanym czasem (patrz rysunek) **2**.



3.4.2 Regulacja przepływu wody

- Wyreguluj automatyczny zawór regulacji przepływu dostarczony wraz z urządzeniem (patrz **1** lub za pomocą zaworów basenowych do kontrolowania przepływu wody (ilustracja).



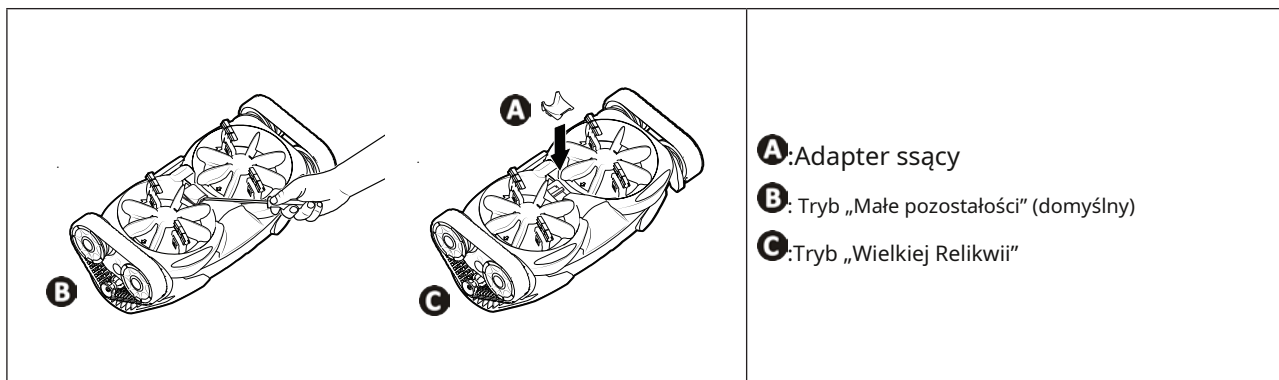
▶ 3.5 I Wybór trybu ssania: małe lub duże zanieczyszczenia (w zależności od modelu)



Przed rozpoczęciem procedury i aby uniknąć poważnych obrażeń:

- Zatrzymaj pompę filtrującą
- Odłącz odkurzacz od węża.

- Robot jest wyposażony w adapter ssący **A** adapter ten znajduje się pod robotem.
- Adapter dostosowuje siłę ssania do rodzaju zasysanych zanieczyszczeń: "**tryb „małej pozostałości”**" (drobne lub ciężkie zanieczyszczenia, takie jak piasek, błoto i żwir), "**Tryb „Wielkiej Relikwii”**" (liście).
- **Aby przełączyć się na tryb „Duży Resztek” **B**:**
 - Obróć robota i znajdź lokalizację adaptera.
 - Włóż płaski śrubokręt w tylną krawędź adaptera i podważ go, aby wyjąć go z pozycji.
- **Aby powrócić do trybu „Małe pozostałości” (**C**)**
 - Umieść adapter na otworze ssącym.
 - Naciśnij przednią i tylną krawędź adaptera, aby zamocować go na miejscu.



Wskazówka: W sezonie kąpielowym wybierz tryb „małych pozostałości”

Przy regularnym czyszczeniu basenu zaleca się pozostawienie adaptera ssącego na swoim miejscu, tak aby był ustawiony na tryb „drobnych zanieczyszczeń”.



4 Konserwacja

- Urządzenie należy regularnie czyścić samą wodą lub łagodnym roztworem mydła. Nie używaj rozpuszczalników.
- Dokładnie wypłucz urządzenie wodą.
- Nigdy nie przechowuj środka czyszczącego w miejscu wystawionym na bezpośrednie działanie promieni słonecznych. Przechowuj węże na płasko, nie zwijaj ich, aby zachować ich kształt.

4.1 I Czystczenie wstępnego filtra pompy filtrującej

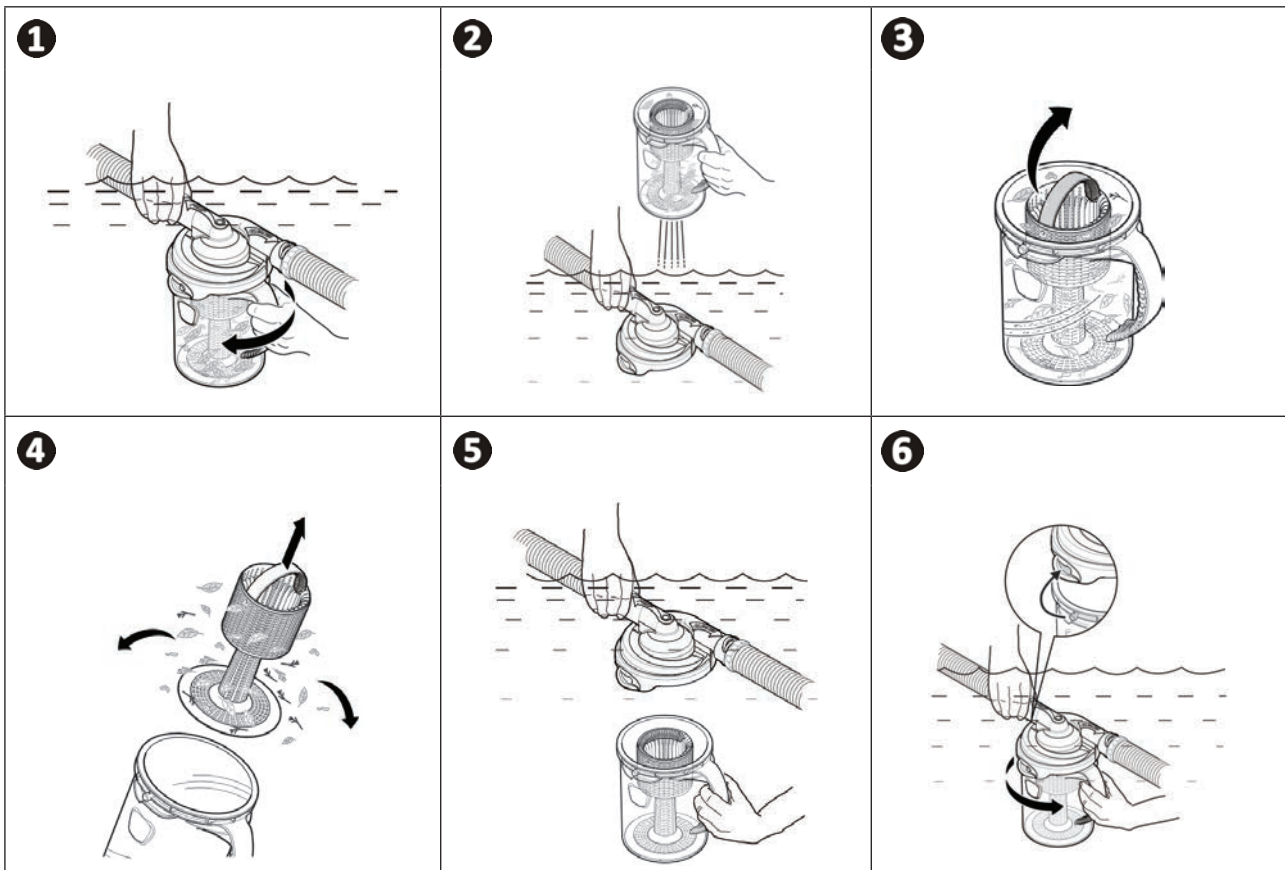


- **Zawsze wyjmij urządzenie czyszczące z basenu przed czyszczeniem lub opróżnianiem systemu filtracji.**
- **Po wyczyszczeniu (i przed ponownym zanurzeniem urządzenia w wodzie) uruchom pompę filtrującą, aby opróżnić sieć i pozwól jej pracować przez co najmniej 5 minut.**

- Aby zapewnić skuteczną pracę odkurzacza, należy regularnie konserwować wstępny filtr pompy, usuwając z niego zanieczyszczenia.
- Zaleca się używanie pojemnika na liście (w zestawie lub jako akcesorium opcjonalne, w zależności od modelu) w celu zebrania większych zanieczyszczeń zanim dotrą do skrobaka i filtra wstępnego.

4.2 Czystczenie pojemnika na liście „Cyclonic”™ „Łapacz liści”

- Zatrzymaj pompę filtrującą
- Trzymaj łapacz liści pod wodą za uchwyt. Używając uchwytu, obracaj przezroczysty pojemnik, aż się rozdzieli. (zobacz zdjęcie 1)
- Wyjmij przezroczysty pojemnik z wody i pozostaw pokrywę oraz węże w wodzie (patrz zdjęcie 2)
- Wyjmij filtr za pomocą górnego uchwytu (patrz rysunek). 3
- Wyczyść brud i wypłucz przezroczysty pojemnik świeżą wodą (patrz zdjęcie 4)
- Ponownie wyreguluj położenie filtra, a następnie zanurz łapacz liści w wodzie (patrz zdjęcie). 5
- Umieść przezroczysty pojemnik prawidłowo na uchwytach pokrywy, a następnie mocno dokręć, aby zabezpieczyć obie części. (zobacz zdjęcie 6)



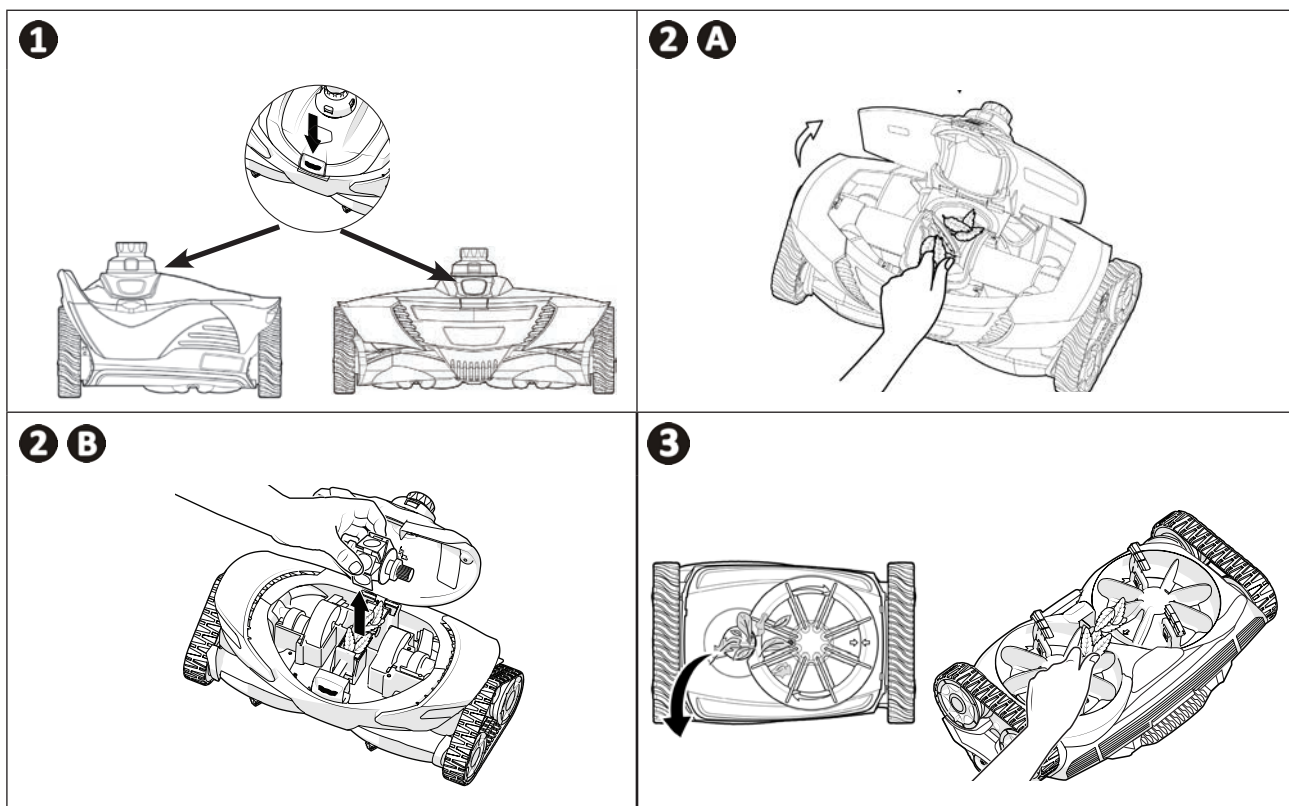
4.3 I Usuwanie zanieczyszczeń z silnika



Przed rozpoczęciem procedury i aby uniknąć poważnych obrażeń:

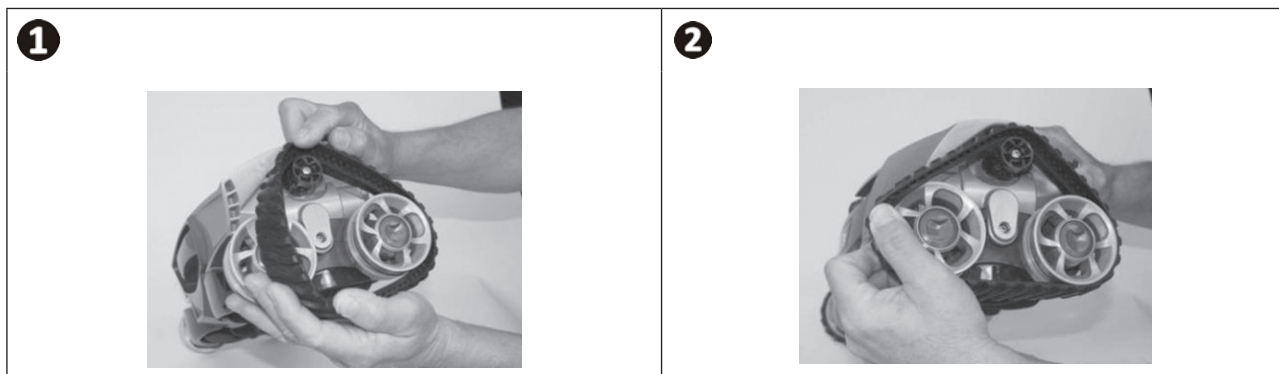
- Zatrzymaj pompę filtrującą
- Odłącz odkurzacz od węża.

- Naciśnij górny zamek, aby otworzyć pokrywę (patrz rysunek **1**).
- **MX6 - 630 - 8 - 8 PRO - 9 - 930** wyczyść również resztki wewnątrz (patrz zdjęcie **2 A**). W razie konieczności należy usunąć uwięzione zanieczyszczenia. Delikatnie przesuwaj łopatkę silnika w przód i w tył, aby je poluzować i wyjąć. Podczas przesuwania ostrzy należy upewnić się, że łańcuchy robota obracają się swobodnie i są prawidłowo zsynchronizowane z ruchem ostrzy pod robotem. Być.
- **SMX10**, usuń wszelkie pozostałości, które w nim znajdziesz. W razie konieczności podnieś silnik i usuń wszelkie zanieczyszczenia, które utknęły pod spodem. (zobacz zdjęcie **2 B**). Upewnij się, że gąsienice robota obracają się swobodnie i są dobrze wyrównane z ruchem ostrzy znajdujących się pod robotem. Umieść silnik z powrotem na miejscu i upewnij się, że są zsynchronizowane.
- Wyczyść wszelkie zanieczyszczenia, które nagromadziły się w porcie ssącym pod robotem (patrz zdjęcie **3**).
- Zamknij pokrywę i sprawdź, czy zamek jest mocno zamocowany.



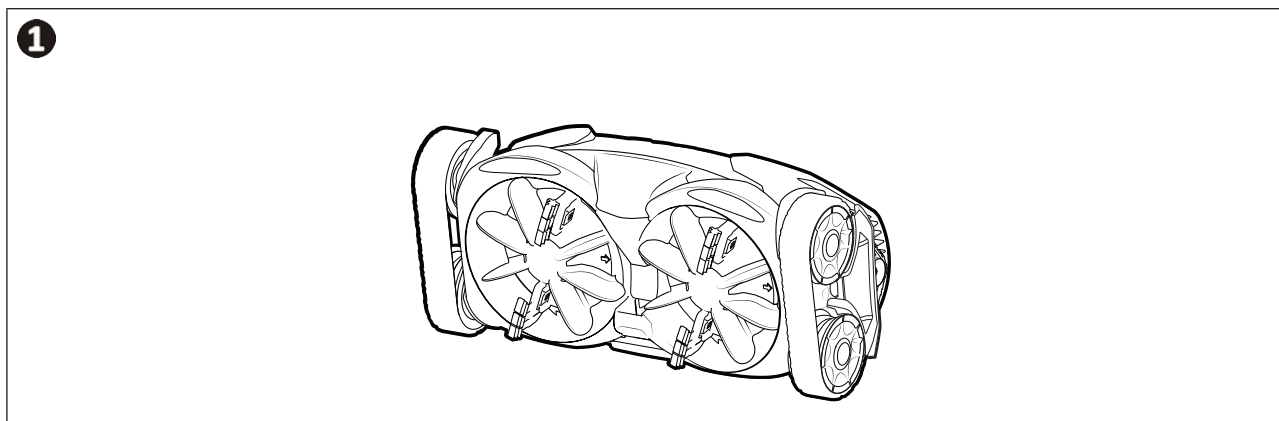
➤ 4.4 I Wymiana łańcuchów

- Umieść robota na boku.
- Zaczynając od jednego z kół, pociągnij za wewnętrzną stronę łańcucha, aby oddzielić go od koła.(zobacz zdjęcie) usuń z robota. **1**
- Aby zamontować nowy łańcuch, umieść jego wewnętrzną stronę nad rowkami małego koła i jednego z dużych kół.
- Rozciągnij łańcuch wokół ostatniego koła(zobacz zdjęcie) **2**. Naciśnij łańcuch, aby upewnić się, że jest prawidłowo ułożony na zębach koła. Upewnij się, że łańcuch przechodzi pod prowadnicą.



➤ 4.5 I Przechowywanie i sezon zimowy

- Przed odłożeniem urządzenia na zimę należy spuścić całą wodę (uszkodzenia spowodowane lodem nie są objęte gwarancją).
- Wyczyść całe urządzenie i węże czystą wodą i pozostaw do wyschnięcia.
- Przechowywać w suchym miejscu, zabezpieczonym przed mrozem. Umieść robota z boku lub z tyłu, aby nie uszkodzić turbiny (patrz zdjęcie) **1**.
- Odłącz wszystkie złącza i adaptory od przewodu ssącego lub skimmera.



Wskazówka: Podczas przechowywania należy zachować stan rur

Podczas przechowywania odkurzacza nie należy zwiijać węży, nawet na krótki czas: może to spowodować trwałe odkształcenie węży, co może mieć wpływ na wydajność odkurzacza.



5 Rozwiązywanie problemów



- W przypadku wystąpienia usterki zalecamy przeprowadzenie prostych kontroli podanych w poniższej tabeli przed skontaktowaniem się ze sprzedawcą.
- Jeśli problem nadal występuje, skontaktuj się ze sprzedawcą.



5.1 I Zachowanie urządzenia

PL

<p>Robot jest albo nieruchomy lub zbyt wolny.</p>	<ul style="list-style-type: none"> • Sprawdź, czy dolne uszczelnienie jest prawidłowo zamknięte. • Wyczyść i opróżnij koszyki skrobaka i wstępny filtr pompy. <p><small>• Sprawdź obszar silnika i usuń wszelkie widoczne zanieczyszczenia (patrz Sprawdzanie obszaru silnika i usuwanie wszelkich widocznych zanieczyszczenia).§ „4.3 I usunąć pozostałości”).</small></p> <p>W silniku</p> <ul style="list-style-type: none"> • Zdejmij adapter ssący z dolnej części robota (patrz §„3.5 I Wybór trybu ssania: małe lub duże zanieczyszczenia (w zależności od modelu)”). • Sprawdź przepływ (patrz §„3.4 I Regulacja przepływu wody). • Włącz pompę filtrującą i sprawdź, czy w obwodzie filtra znajduje się powietrze. Jeśli wstępny filtr pompy filtrującej jest wypełniony pęcherzykami powietrza i/lub poziom wody jest niski, oznacza to, że w obwodzie filtra znajduje się powietrze. Jeśli obecne jest powietrze, będzie to również widoczne po przepływie wody na wylocie dysz dystrybucyjnych. Powietrze może przedostać się do układu filtra przez stronę ssącą pompy (w tym również w przypadku obecności otworów lub pęknięć w jednym z odcinków rury). • Sprawdź, czy wykładzina zbiornika nie jest pokryta glonami, które powodują, że powierzchnia jest śliska, a także utrudniają przyczepność robota i wspinanie się po ścianach. W takim przypadku należy zastosować szokowe chlorowanie i nieznacznie obniżyć pH.
<p>Basen robotów nigdzie nie rusza się.</p>	<ul style="list-style-type: none"> • Sprawdź przepływ (patrz §„3.4 I Regulacja przepływu wody). • Jeżeli istnieje możliwość regulacji, dysze wylotowe należy skierować w dół. • Sprawdź, czy wąż nie jest zagięty. Jeśli wąż jest zagięty, zatrzymaj robota sprzątającego i zdejmij odpowiednie odcinki węża. Połóż węże z zagięciami na płasko w słońcu, aż się wyprostują. Ponownie podłącz odcinki węży do robota sprzątającego. • Sprawdź, czy wąż jest wystarczająco długi (patrz §„2.2 I Montaż odcinków węży). W przeciwnym wypadku należy dodać odcinki węża. • Upewnij się, że odcinek węża pływakowego jest prawidłowo umieszczony (patrz §„2.2 I Montaż odcinków węży). • Obserwuj robota przez co najmniej pięć minut i sprawdzaj, czy każda jego część regularnie zmienia kierunek.
<p>Robot na schodach Zacina się.</p>	<ul style="list-style-type: none"> • Sprawdź, czy przegub obrotowy umieszczony na robocie obraca się swobodnie. • Przetestuj natężenie przepływu poprzez sprawdzenie prędkości obrotowej kół (patrz §„3.4.1 „Sprawdź prędkość obrotową koła”). • Sprawdź, czy wąż nie jest za długi (patrz §„2.2 I Montaż odcinków węży). W przeciwnym wypadku należy skrócić tekst poprzez usunięcie fragmentów.
<p>Roboty przeciwko ścianom nie wspina się.</p>	<ul style="list-style-type: none"> • Sprawdź przepływ (patrz §„3.4 I Regulacja przepływu wody) i w razie potrzeby dokonaj aktualizacji (patrz §„3.4.2 „Regulacja przepływu wody”). • Upewnij się, że pływak węża jest prawidłowo ustawiony (patrz §„2.2 I Montaż odcinków węży). • Sprawdź, czy ściany nie są śliskie (czy nie ma mchu).
<p>Robot linia wodna przejeżdżając obok.</p>	<ul style="list-style-type: none"> • Zmniejsz przepływ (patrz §„3.4.2 „Regulacja przepływu wody”). • Upewnij się, że pływak węża jest prawidłowo ustawiony (patrz §„2.2 Montaż profili I). <p>Wąż gumowy</p>
<p>Robot jest na boku.</p>	<ul style="list-style-type: none"> • Upewnij się, że pływak węża jest prawidłowo ustawiony (patrz §„2.2 I Montaż odcinków węży).

Twój sprzedawca
Twój sprzedawca

Model urządzenia
Model urządzenia

Numer seryjny
Numer seryjny

Aby uzyskać więcej informacji, zarejestrować produkt i uzyskać pomoc techniczną:
Aby uzyskać więcej informacji, zarejestrować produkt i uzyskać pomoc techniczną:

www.zodiac.com

