

ROBOTIKAÝBAZENOVEMBERÝPORSZÍVÓC

ATTÓLIVATELSZKÝMANUÉSL

VEZETÉK NÉLKÜLI MEDENCE ROBOT

FELHASZNÁLÓI KÉZIKÖNYV

VEZETÉK NÉLKÜLI ROBOT

FELHASZNÁLÓI KÉZIKÖNYV

ROBOT SIN KÁBEL PARA PISCINAS

FELHASZNÁLÓI KÉZIKÖNYV

ROBOT DA PISCINA SENZAFILI

FELHASZNÁLÓI KÉZIKÖNYV

KABELLOSER POOLROBOTER

HASZNÁLATI UTASÍTÁSOK

VEZETÉK NÉLKÜLI ÚSZÓROBOT

KÉZIKÖNYV



RC26

BIZTONSÁGI FIGYELMEZTETÉSEK ÉS UTASÍTÁSOK

Olvassa el és kövesse az eszköz kézikönyvében található összes utasítást. A be nem tartás súlyos vagy halálos sérülésekhez vezethet.

ŐRIZZE MEG EZEKET AZ UTASÍTÁSOKAT

FIGYELMEZTETÉS!

Ez a termék nem JÁTÉK. Gyermeket meg kell akadályozni abban, hogy hozzáférjenek ehhez a medenceporszívóhoz és annak tartozékaihoz.

Ez a medenceporszívó nem gyermekek általi használatra készült. A terméket és a kábelét tartsa gyermekektől elzárva. Ezt a medenceporszívót csökkent fizikai, érzékszervi vagy mentális képességű, illetve tapasztalattal és tudással nem rendelkező személyek is használhatják, amennyiben felügyelik őket, vagy egy, a biztonságukért felelős személytől eligazítást kaptak a termék használatáról, és megértik a lehetséges veszélyeket.

Gyermekek nem játszhatnak a termékkel.

Használat előtt győződjön meg arról, hogy a medence porszívója teljesen el van merülve víz alatt. A készülék működéséhez szükséges minimális vízszintnek el kell érnie a medenceporszívó főkapcsoló gombját, függőleges helyzetben tartva. A nem megfelelően vízbe merített medenceporszívó üzemeltetése a készülék károsodásához és a garancia érvénytelenítéséhez vezethet.

A maximális üzemi mélység vízben 3 méter (10 láb).

Üzemi víz hőmérséklet: 5 °C (41 °F) –35 °C (95 °F)

 levehető tápegység (külső adapter).

A porszívót csak a termékkel együtt szállított külső adapterrel és töltőkábellel szabad tölteni.

Akkumulátor töltéséhez kizárólag a robothoz mellékelt levehető tápegységet (külső adapter modellszáma: DSS18-0842000-B / DSS18-0842000-C / DSS18-0842000-D/LX084200) használja az akkumulátor töltéséhez.

Csatlakoztassa a külső adaptert az áramforráshoz egy maradékáram-védőkapcsolón (RCD)/ földzárlatvédelmi megszakítón (GFCI) keresztül. Késég esetén forduljon szakképzett villanyszerelőhöz.

Ne használja a medenceporszívót, ha bármilyen sérülést észlel rajta.

A sérült alkatrészeket a lehető leghamarabb cserélje ki. Kizárólag a forgalmazó vagy a gyártó által tanúsított alkatrészeket használjon. Kapcsolja ki a készüléket, húzza ki a külső adaptert az áramforrásból és a töltőállomásból, mielőtt leválasztaná a medencetisztítót a töltőállomásról.

A rendszeres karbantartás elvégzése előtt húzza ki a porszívó csatlakozóját a konnektorból, és győződjön meg arról, hogy KI van kapcsolva.

– például a szűrő, az o-gyűrűk, valamint a vízérzékelők és a töltőport körüli területek tisztítása. A beépített akkumulátor egy újratölthető lítium-ion akkumulátor. Soha ne próbálja meg kicserélni az akkumulátort. Töltés közben NE fogja meg a medence porszívóját, a külső adaptert és a töltőbázist nedves kézzel és cipő nélkül.

Ne használja a medenceporszívót, ha emberek vagy állatok vannak a vízben. NE használja a medencetisztítót sértetlen szűrő nélkül, mert ez érvényteleníti a garanciát.

Szívás okozta beszorulás veszélye: ez a medenceporszívó szívóerőt fejt ki. Ne engedje, hogy a haja, teste vagy ruházatának laza részei érintkezzenek a medenceporszívó szívónyílásával működés közben.

- Soha ne helyezzen testrészeket, ruházatot vagy más tárgyakat a medencetisztító nyílásaiba és mozgó alkatrészeibe.

- NE használja ezt a medenceporszívót mérgező anyagok, gyúlékony vagy éghető folyadékok, például benzin felszívására, illetve robbanékony vagy gyúlékony gőzök jelenlétében.

Semmilyen körülmények között ne próbálja meg saját kezűleg szétszerelni a medence porszívóját, és ne cserélje ki a rotort, a motort és az akkumulátort.

Soha ne érintse meg a rotort az ujjával vagy más tárggyal. A beépített akkumulátort selejtezés előtt szakképzett szakembernek kell eltávolítania.

Ez a robot akkumulátort tartalmaz, amelyet csak szakképzett személyzet távolíthat el. Az akkumulátor eltávolítása után a robotot le kell választani a tápellátásról.

Az elemek újrahasznosításával/ártalmatlanításával kapcsolatos részletekért tekintse meg a kézikönyv „ELEMKEK ÁRTALMATLANÍTÁSA” című részét, és további információkért forduljon a helyi hatóságokhoz.

Az akkumulátort biztonságosan, a helyi rendeleteknek vagy előírásoknak megfelelően kell ártalmatlanítani.

Külső adapter és töltőalap:

- A külső adaptert és a töltőbázist soha ne használja a medenceporszívó akkumulátorának töltésére való felhasználáson kívül, mivel ezek ugyanabban a csomagolásban találhatóak.
- A külső adaptert és a töltőbázist tilos a szabadban használni, illetve esőnek, nedvességnek, bármilyen folyadéknak vagy hónek kiténi.
- A transzformátort (vagy a külső adaptert) az 1-es zónán kívül kell elhelyezni.
- A külső adaptert és a töltőbázist tartsa gyermekektől elzárva.
- Soha ne használja a külső adaptert és a töltőbázist, ha bármilyen sérülést észlel.
- NE fogja meg a külső adaptert és a töltőbázist nedves kézzel.
- Amikor nem használja a külső adaptert, hagyja azt kihúzva a konnektorból.
- Soha ne próbálja meg szétfeszíteni a külső adaptert.
- Ha a külső adapter tápkábele sérült, a külső adaptert a gyártónak vagy annak szervizképviselőjének kell kicserélnie a veszélyek elkerülése érdekében.
- Töltés előtt győződjön meg róla, hogy a porszívó teljesen száraz.

ÉRTESEÍTÉS!

- Ez a medenceporszívó kizárólag víz alatti használatra készült; Ez nem egy univerzális porszívó. NE próbálja meg a medencén kívül más tisztítására használni.

- Kizárólag az ehhez a termékhez mellékelt eredeti tartozékokat használja.

- NE használja a medenceporszívót közvetlenül a medence megtisztítása után. Javasoljuk, hogy a medence vizét legalább 24-48 órán át keringesse.

- Ha sós vízű medencében tervezi használni a porszívót, győződjön meg róla, hogy az összes só feloldódott, mielőtt a porszívót a medencébe helyezi.

- NE használja ezt a porszívót egyszerre más automata porszívóval.

- A porszívó használata előtt távolítsa el a kemény és éles tárgyakat a medencéből, hogy elkerülje a porszívó és a szűrő károsodását.

- A külső adapter és a kábel sérülésének elkerülése érdekében ne hordozza a medenceporszívót a kábelnél fogva, és ne húzza ki a kábelt a csatlakozóból.

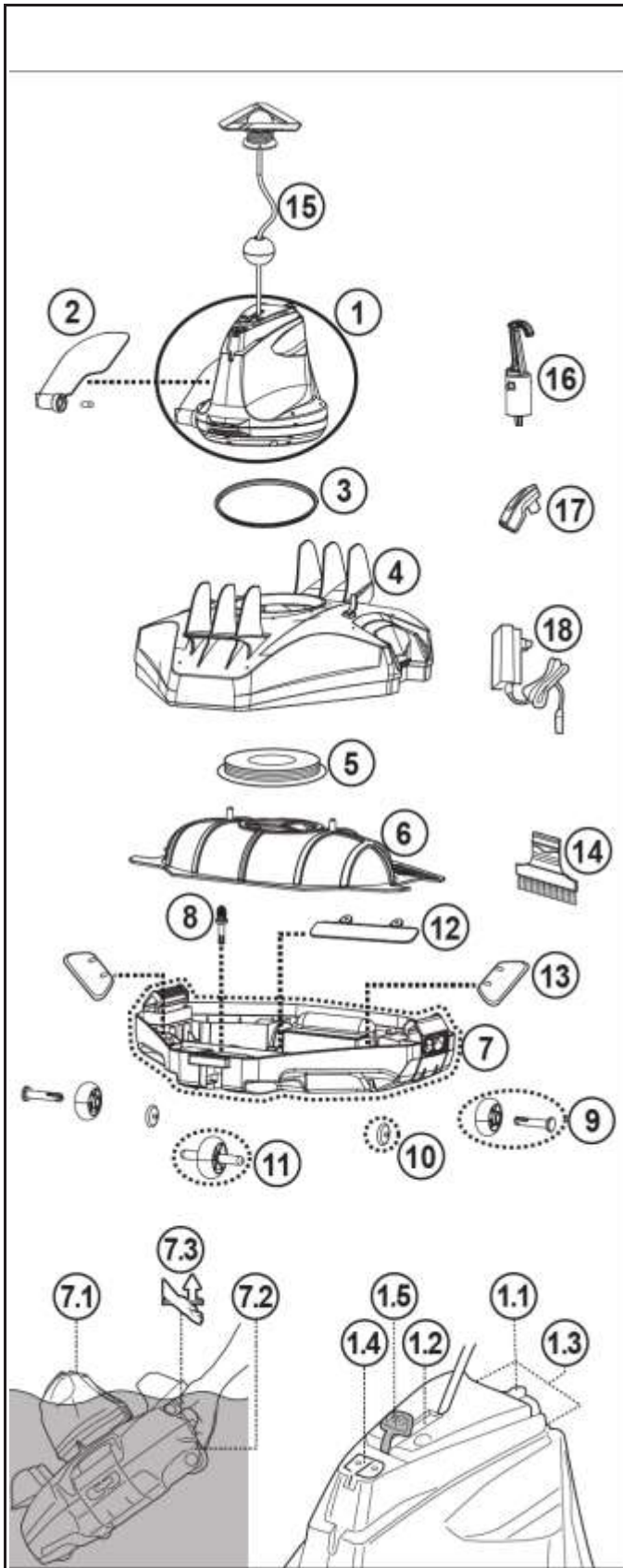
aljzatok

- A robotot beltérben, tiszta, száraz, jól szellőző és napfénytől védett helyen töltsé.
- NE hagyja a robotot 10 óránál tovább töltődni.
- Ha a robotot hosszabb ideig nem használja, húzza ki a töltőkábelt, és nedves ruhával tisztítsa meg és szárítsa meg a robotot és tartozékait. Tárolás előtt töltsé fel a robotot az akkumulátor kapacitásának körülbelül 30%-50%-ára. Jól szellőző helyen, napfénytől, hőtől, gyújtóforrásoktól, medencevegyszerektől és gyermekektől távol tárolandó. Töltsé fel a robotot háromhavonta.
- A forgófej szétszerelésével kapcsolatos minden műveletet (azaz az akkumulátor ártalmatlanítását) csak hivatalos szakember végezhet.

A fent felsorolt figyelmeztetések és óvintézkedések nem fedik le a kockázatok vagy súlyos sérülések minden lehetséges forrását. A

medence/jakuzzi tulajdonosoknak mindig körültekintően és a józan eszükkel kell eljárniuk a termék használata során.

HOGYAN MŰKÖDIK A ROBOT



		Csere Cikkszám
1	Forgatható fej (oldalsó fedéllel)	Beleértve az úszót és a forgót o-gyűrű, védősapka és alsó csavarlemez: RC26ASM01 <small>RC26ASM01/US(EGYESÜLT ÁLLAMOK)</small>
1.1	Csúszókapcsoló
1.2	Bekapcsolásjelző fény
1.3	Vízérzékelők
1.4	Töltőport
1.5	Védőburkolat (töltőporthoz)
2	Oldalsó lebegés (oldalsó csapszeggel)	RC26-07
3	O-gyűrű	RC35-08-004
4	Felső fedél	RC26ASM02
5	Forgófej Alsó csavarlemez	RC30-05-005
6	Szűrőfedél	RC26-09
7	Teljes alap	RC26-10 <small>RC26-10/US(EGYESÜLT ÁLLAMOK)</small>
7.1	Fogantyú (forgatható fejen)
7.2	Fogantyú (a szélesebb végén, az alap alatt)
7.3	Markolatjelző
8	Biztosítótű	RC26-10-015
9	Hátsó kerék (tengellyel) x 2	
10	Kis kerék x 2	
11	Első kerék	
12	Szívószelep	RC26ASM04
13	Szűrő leeresztő fedél x 2	
14	Kefe	RC35-20
15	Úszó	RC26-15
16	Horog (V-kapoccsal) teleszkópos rúdhoz)	RC30-16
17	Töltőkábel	RC26-17
18 éves	Adapter	RC30-17-002(EU) <small>RC30-17-002/US(EGYESÜLT ÁLLAMOK)</small> RC30-17-002/AU (Ausztrália/Új-Zéland)

A robot forgó fejének alján egy vízzel hajtott fúvóka található. A robot először az alján található szívónyíláson keresztül szívja be a vizet, majd egy szűrőn áthaladva egy hajtófúvókán keresztül távozik. A vízszugár előrehajtja a robotot. Amint a robot egy akadálnak, például egy medence falának ütközik, az oldalsó fedele felhajlik, és a forgófeje 180°-kal elfordul, lehetővé téve az ellenkező irányba való mozgást. A robot általában egyenes irányban mozog, a másik irányban pedig ívben. A robot mozgás közben kiporszívózza a medence alját, és összegyűjti a szennyeződéseket a helyén.

Megjegyzés: A kézikönyvben található termék-/alkatrészfotók/rajzok csak illusztrációk. A fotókon/rajzokon látható termék/alkatrészek a megvásárolt modelltől függően eltérőek lehetnek.

KEZDÜNK

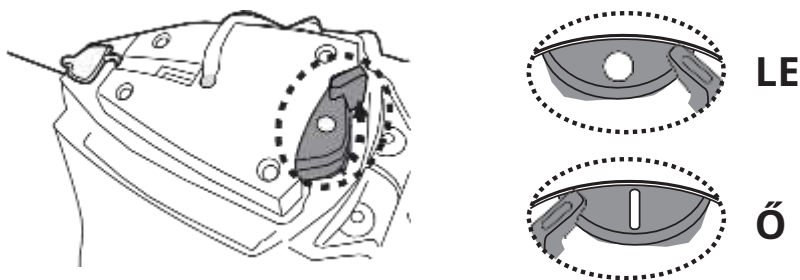
Elcsípéséppenésakkumulátor

FONTOS MEGJEGYZÉS:Első használat előtt töltsse fel teljesen a robotot (körülbelül 6 óra).

ÉRTESÍTÉS!

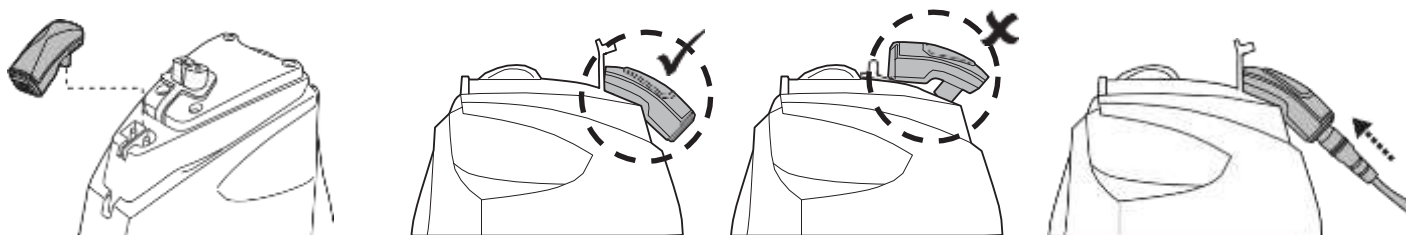
- Kizárólag az eredeti külső adaptert és töltőkábelt használja.
- Beállítás és töltés előtt győződjön meg arról, hogy a robot és a töltőport tiszta és száraz.
(**TIPPEK**(Nyissa ki a védőfedelelet, és egy vattapálcikával szárítsa meg a töltőportot és a töltőtüskéket.)
- A töltőtüskék vízállóak. A portban és a csatlakozótüskék körül lerakódott víz azonban foltok természetes megjelenését okozhatja (a víz és az elektromos áram közötti kémiai reakció mellékterméke). Egyébként a foltokat citromlébe vagy ecetbe mártott vattapálcikával finoman átdörzsölve lehet eltávolítani.
- Töltés előtt győződjön meg arról, hogy a robot ki van kapcsolva a kapcsoló kikapcsolt állásba csúsztatásával.**LE**.

1. Helyezze a készüléket sík felületre. Csúsztassa a kapcsolót a pozícióba**LE**.

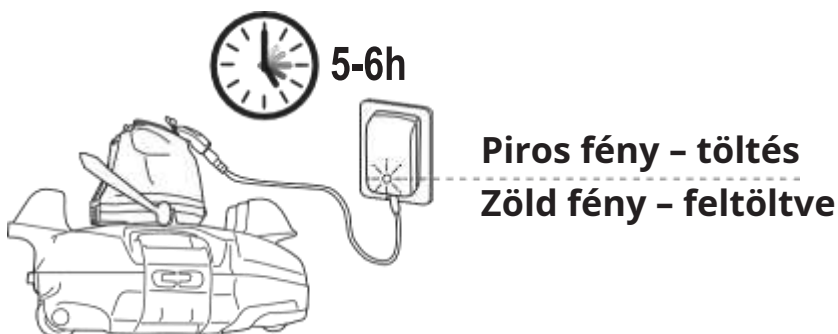


2. Csatlakoztassa a külső adapter töltőkábelét a töltőkábelhez. Nyissa ki a védőburkolatot. Illessze a töltőkábel csatlakozóját a készülék tetején található töltőportba, és helyezze be.

FIGYELMEZTETÉS! Ügyeljen arra, hogy ne csavarja meg a töltőkábelt, és töltés előtt győződjön meg arról, hogy a töltőkábel és a töltőport tiszta és száraz. **TIPPEK:** Vattapálcikával szárítsa meg a töltőportot és a tűket.



3. Csatlakoztassa a külső adaptert egy áramforráshoz. Amint a töltés megkezdődik, a külső adapter jelzőfénye pirosra vált. Amikor a robot feltöltődött, a külső adapteren lévő jelzőfény zöldre vált.



Ha az alábbi tünetek bármelyikét észleli, azonnal húzza ki a külső adaptert a tápforrásból:

- Kellemetlen vagy szokatlan szag
- Túlzott hőhatás
- Deformáció, repedések, szivárgások
- Füst

4. A töltés befejezése után válassza le a külső adaptert a tápforrásról, és húzza ki a töltőkábelt az egységről és a külső adatterről.

Normál körülmények között a robot akár 90 percig is képes működni teljes feltöltéssel.

Jegyzet:Rendszeresen tisztítsa a porgyűjtő tartályt. A túlzott szennyeződés növeli a motor terhelését, és ennek következtében lerövidíti az üzemidőt.

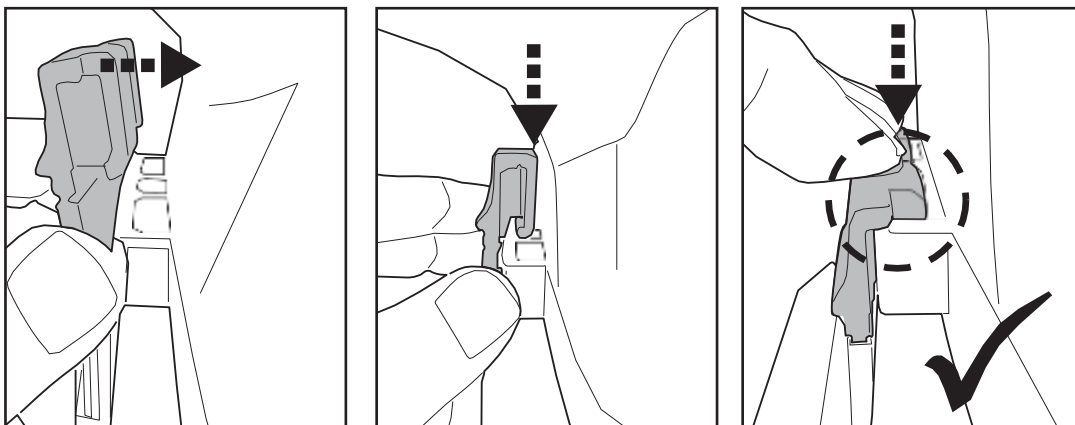
Jegyzet:Az újratölthető akkumulátor fogyóeszköznek minősül. Korlátozott élettartamú, és fokozatosan elveszíti a töltéstartó képességét. Ezért a robot futási ideje fokozatosan csökken az ismételt töltés és kisütés után az élettartama alatt.

Amikor az akkumulátor élettartama lejár, kövesse az „ELEM ELDOBÁSA” című részben található utasításokat az akkumulátor ártalmatlanításával és a forgófej cseréjével kapcsolatban.

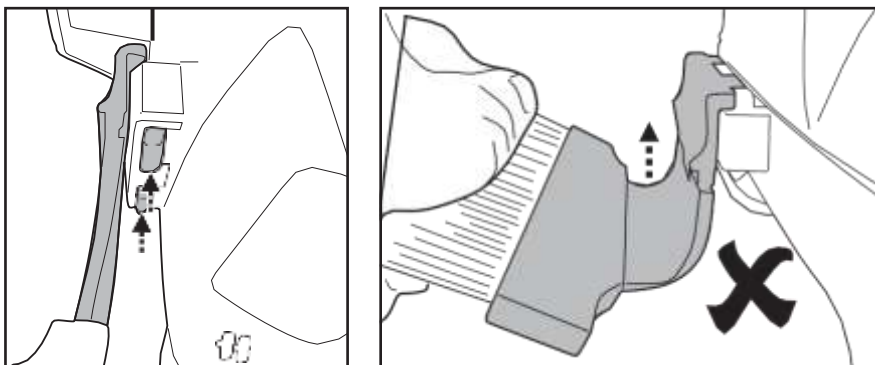
Jegyzet:Hagyja a robotot körülbelül 30-40 percre pihenni, mielőtt újratölti.

KészletésprEd Pou-tólaztém

Kefe szerelvény(rögzítse az alap végéhez, a fogantyú fölé)



TIPP:A kefe eltávolításához nyomja meg a horgok mindkét végét.



FONTOS MEGJEGYZÉS:

Használat után húzza ki a kefét a konnektorból. Ellenkező esetben az állandó nyomás miatt deformálódhat, és a robot mozgásának megszakadását okozhatja.

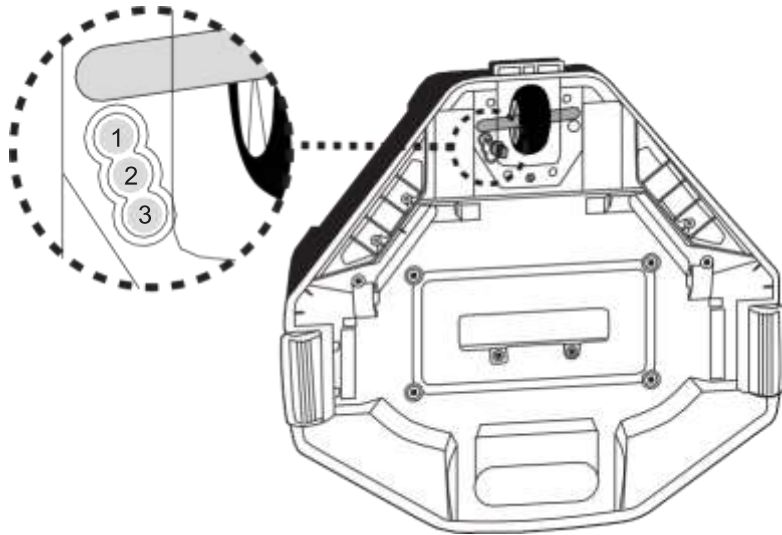
Pályabeállítások

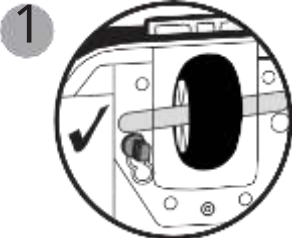
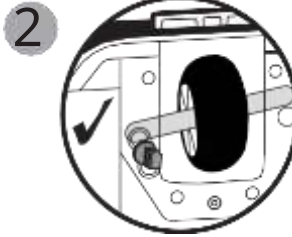
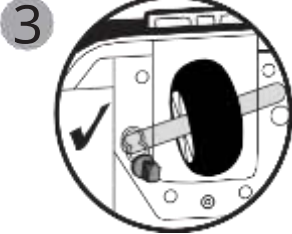
Mezei nyúlthúhészerekekészhogy

A robot pályája a csap helyzetétől függ, amely egy bizonyos szögben rögzíti a tengelyt. Két tű van: a jobb oldali rögzített, és érintetlennek kell maradnia. Csak a csapszeg helyzetét balra változtassa.

Ajánlott beállítások:

Jegyzet:A keréktengelynek a rögzítőcsap felett kell lennie.



Tű pozíciója	Medence mérete
	A basszushozEhol van a napEHossz 3 méter vagy többpszt.
	Ha a robot nem fedi le a cellátyöregemberE egyik kerékpozícióban seméshogya1 vagy 3, próbáld meg beállítaniésnrvaszE. Ha a helyzetrFöldésbanés,indulcez a robot JintőlEőt ésszáz.
	A basszushozENew York, hol van ez leggyakrabban?shi dEHossz 3 méter vagy mEnE. (Tovésrnés készletés)

Medence előkészítése

- Ha a medence alján kövek, gyökerek vagy fémkorrózió található, használat előtt távolítsa el azokat. Szükség esetén kérjen segítséget egy képzett szakembertől.
- Ha a fólia törékeny, sérült vagy gyűrött, a porszívó használata előtt forduljon szakképzett szakemberhez a szükséges javítások elvégzése vagy a fólia cseréje érdekében.
- Távolítsa el a medencéből minden létrát, szkimmert és egyéb úszó tárgyakat, mivel ezek akadályozhatják az úszó, és következésképpen a porszívó mozgását.
- Ha sósvizes medencét használ, győződjön meg róla, hogy az összes só feloldódott, mielőtt a robotot a vízbe helyezi.

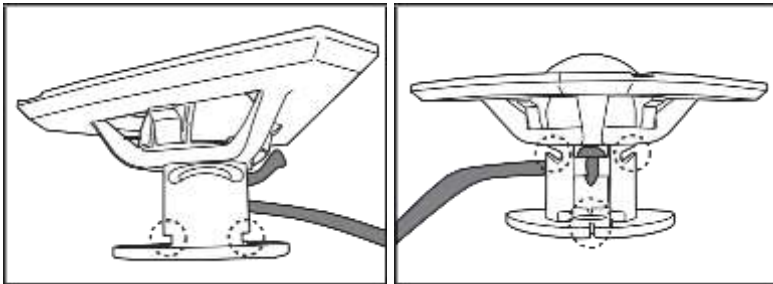
FONTOS MEGJEGYZÉS: Kapcsolja ki a szűrőrendszert(a szűrő kézikönyvében található utasításoknak megfelelően) legalább 15 perccel a porszívó elindítása előtt.

SZOLGÁLTATÁS

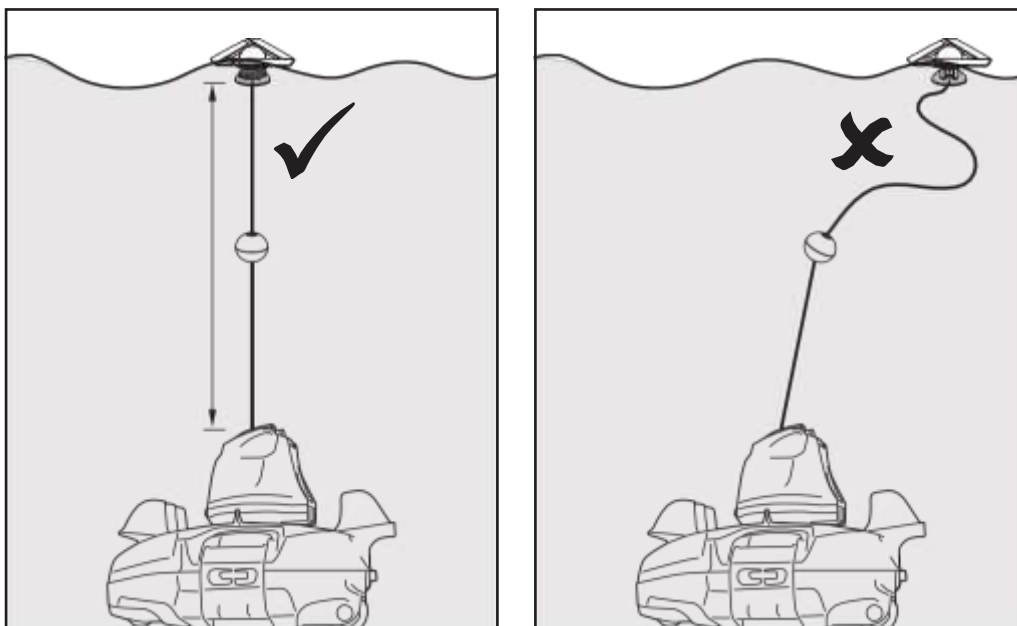
FIGYELMEZTETÉS!

- Győződjön meg róla, hogy a robot ki van kapcsolva.
- A robot indítása előtt győződjön meg arról, hogy a töltőkábel ki van húzva, és a töltőport védőfedéllel van védve.

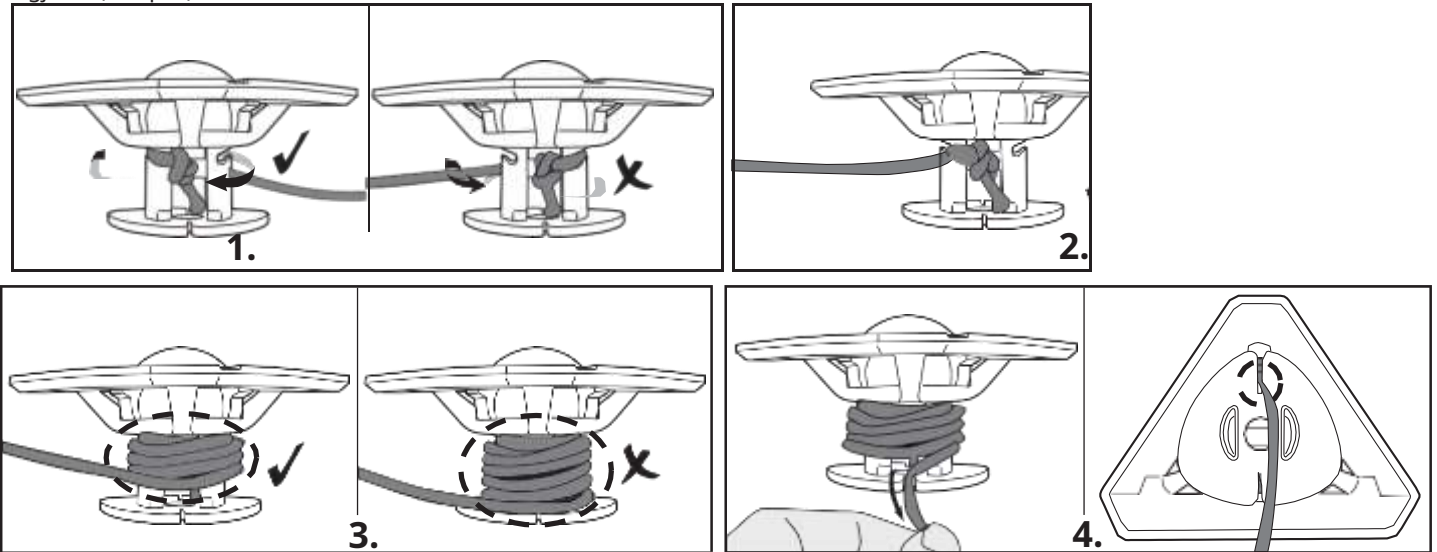
1. Helyezze a porszívót a medence szélére. Megjegyzés: A porszívót csak a medence széléről (ne a sarokból) engedje le, és ügyeljen arra, hogy előre mutasson. Tekerd le az orsó zsinórját az úszóról (megjegyzés: felül és alul oldalsó bevágások, alul pedig egy keskeny lyuk található).



A kötel megfelelő hosszának meg kell egyeznie a robot teteje és a víz felszíne közötti távolsággal.
MEGJEGYZÉS: A túl hosszú kötel megtörheti a kötelet és befolyásolhatja a teljesítményét.

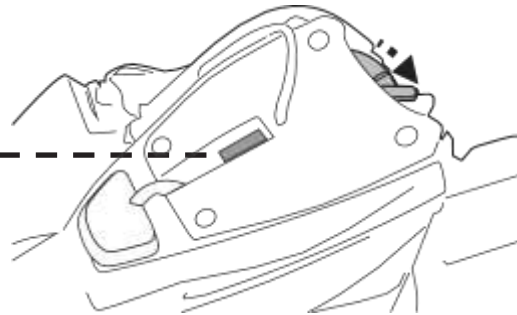


Először igazítsd és rögzítsd a húzószinórt a tetején található oldalsó bevágásokhoz, miközben a húzószinórt a szár köré tekered (1. és 2. lépés). Folytassa a szinór tekerését a felső felén, amíg el nem éri a kívánt hosszúságot (3. lépés). Húzza le a kábelt az alsó lyukba, és dugja be (4. lépés).



2. Kikapcsolt robottal merítse a medencébe, és rázza meg finoman néhányszor, hogy a levegő távozni tudjon. A testben rekedt felesleges levegő kiszámíthatatlan fejpörgést okozhat (azaz percekig foroghat a medencében).

**bekapcsolásjelző
világoszöld)**



3. Csúsztassa a bekapcsológombot a helyzetbe "Ö"(amikor a robot még víz alatt van) - a jelzőfény kigyullad, és a motor automatikusan bekapcsol (a vízszint eltakarja a forgófej tetején található érzékelőket). Hagyd, hogy a robot leereszkedjen a medence aljára, és figyeld az első oda-vissza mozgását a medence alján. Ha a folt merőlegesen fut a medence falára, húzza ki, majd helyezze vissza, ügyelve arra, hogy az eleje/hátulja a medence fala felé nézzen.

A tápellátás jelzőfénye villogni kezd, ha már csak 5-10 percnyi használat van hátra.

Bekapcsolásjelző:

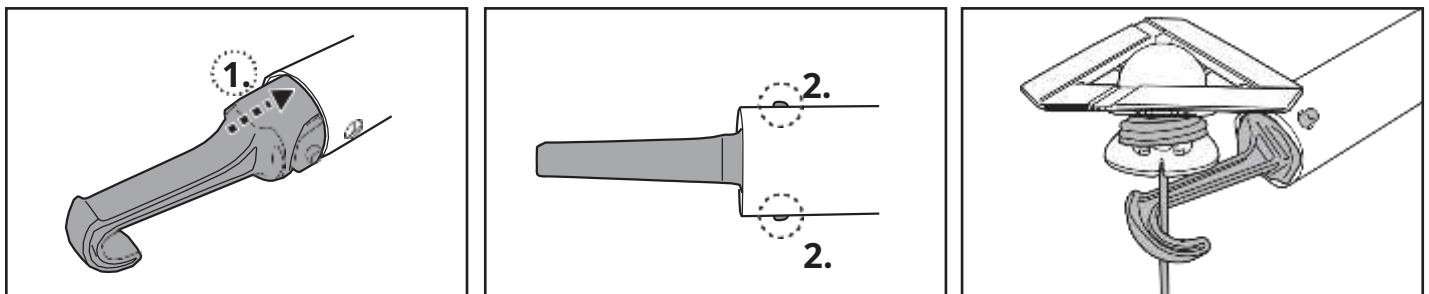
Ki - Ki/Nincs áram Be -
Be

Villogó fény - Az akkumulátor 5-10 perc múlva lemerül.

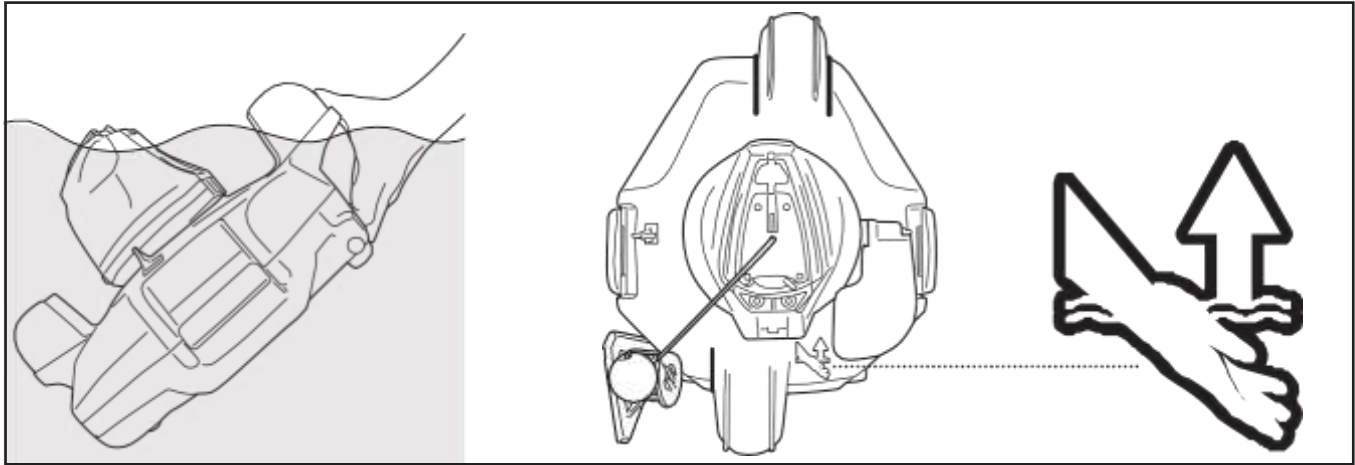
Jegyzet:

- Kerülje a fizikai érintkezést mindkét vízérzékelővel.

4. A tisztítóberendezés medencéből való kivételéhez rögzítse a kampót a teleszkópos rúdhoz (nem tartozék), és azzal húzza ki az úszót, ha kézzel nem tudja kihúzni.



Miután a robot elérte a víz felszínét, keresd meg az alap alatt található és kézzimbólummal jelölt fogót (lásd az alábbi képet), hogy könnyebben kihúzhasd a medencéből. Mindig ennél a résznél fogja meg a robotgépet, hogy megakadályozza a törmelék visszahullását a medencére.



5. Kapcsolja ki a robotot. Minden használat után öblítse le a robotot friss vízzel. NE használjon semmilyen mosószert.

6. Szárítsa meg alaposan a töltőportot és a csatlakozókat (TIPP: Használjon vattapálcikát a szárításhoz)

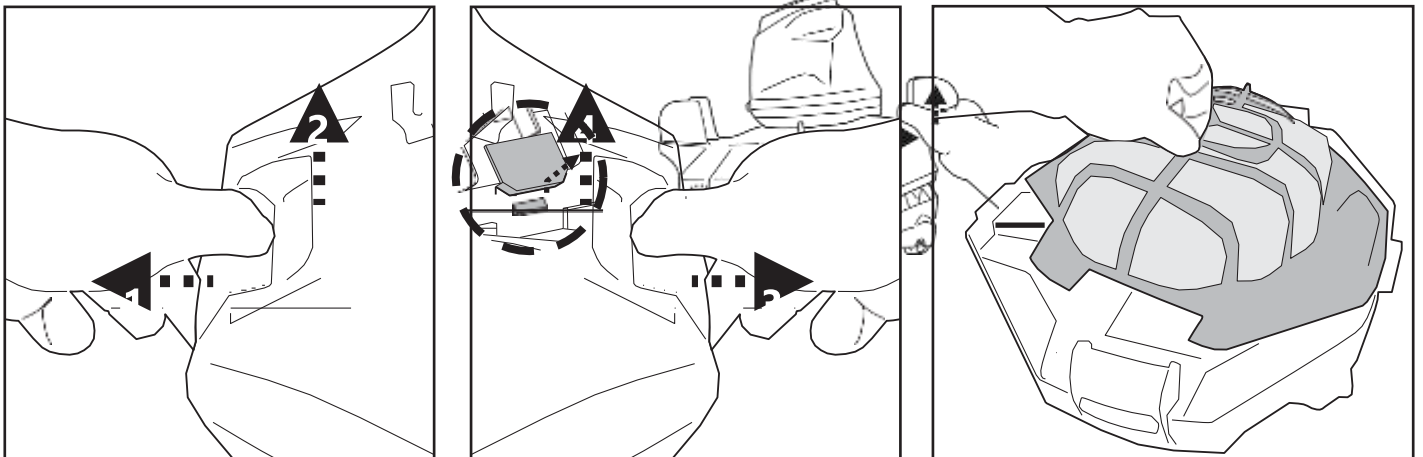
Jegyzet:A leghatékonyabb tisztítás biztosítása érdekében, ha a medence erősen szennyezett, ajánlott a szennyeződésgyűjtő rekeszt az első 30 perc üzemelés után, vagy amikor a robot mozgása észrevehetően lelassul. Ezután tegye vissza a robotot (a porttartályt kiürítve) a medencébe, és hagyja lefutni a ciklus fennmaradó részét.

A szennyeződésgyűjtő ürítése

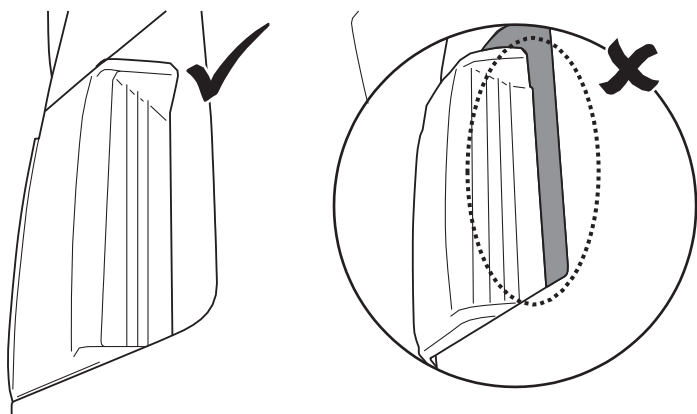
Értesítés!A robot szűrőfedél nélküli használata ÉRVÉNYTELENÍTI a garanciát. A tisztítási hatékonyság maximalizálása érdekében minden használat előtt és után tisztítsa meg a szennyeződésgyűjtőt és a szűrőfedelet.

FIGYELEM!A porgyűjtő rekesz tisztítása előtt győződjön meg arról, hogy a robot **LE**.

1. Helyezze a porszívót sík és szilárd felületre. Oldja ki a felső fedelet az alapról az oldalsó kapcsok egyidejű kinyitásával. Ha Ez a módszer túl nehéznek bizonyul, először nyissa ki mindkét oldalsó kapcsot. Csúsztassa le a felső fedelet az alapról, hogy szabaddá váljon a szűrőfedél.



2. Vegye le a szűrőfedelelet, és távolítsa el a szennyeződések a területéről. A szűrőháló tisztítása vízszugárral ajánlott. Ha kefézésre van szükség, akkor óvatosan és finoman, kizárólag puha kefével tisztítsa meg a sérülések elkerülése érdekében.
3. Tisztítás után ellenőrizze, hogy a szűrőfedél a helyén van-e, és ismételje meg a fenti lépéseket a felső fedél és az alapzat közötti újbóli illesztéshez. Nyomja le a felső fedél mindkét oldalát, amíg az oldalsó kapcsok a helyükre nem rögzülnek. Egy „kattanó” hang jelzi, hogy a felső fedél a helyére került.

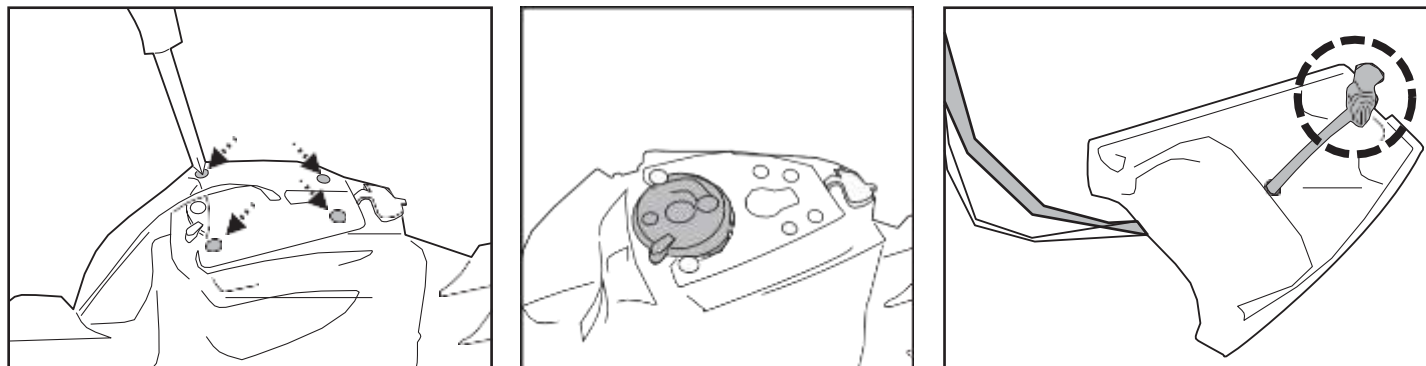


FIGYELEM!

- A sérült szűrőfedelelet azonnal cserélje ki egy újra a további használat előtt.
- A sérült úszót a további üzemeltetés előtt azonnal cserélje ki egy újra.

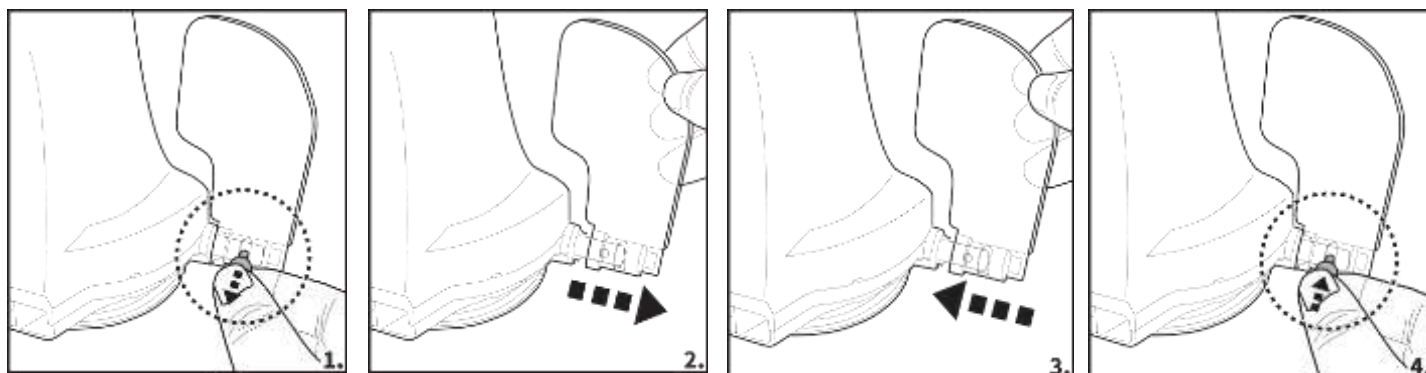
Az úszó cseréje

Egy csavarhúzó (nem tartozék) segítségével csavarja ki a forgófej felső fedelén található 4 csavart. Lazítsd meg a zsinóron lévő csomót a sérült úszó eltávolításához. Győződjön meg róla, hogy a kerek kapcsoló a helyén van, mielőtt átfűzi az új úszózsínort a felső fedélre, és csomót köt, hogy a helyén maradjon, majd rögzítse vissza a felső fedelet a csavarok segítségével..



- A sérült fedelet azonnal cserélje ki egy újra a további használat előtt.

A fedél cseréje



KARBANTARTÁS ÉS TÁROLÁS

Megjegyzés:

1. Minden használat után tisztítsa meg és szárítsa meg a töltőport és a vízérzékelők körüli területeket, hogy elkerülje a foltosodást (az elektromosság és a víz közötti természetes kémiai reakció mellékterméke). Egyébként a foltokat citromlébe vagy ecetbe mártott vattapálcikával finoman átdörzsölve lehet eltávolítani.
2. Az akkumulátor tárolás közben magától lemerül. Tárolás előtt tölts fel a robotot az akkumulátor kapacitásának körülbelül 30%-50%-ára.
3. Ha nem használja az akkumulátort, legalább háromhavonta egyszer fel kell töltenie.
 - Húzza ki a külső adaptert a konnektorból, a töltőkábelt pedig a külső adapterből és a porszívóból.
 - Válassza le a tartozékokat a porszívóról. Szükség esetén öblítse le a készüléket és a tartozékokat tiszta vízzel. NE használjon mosószert.
 - Tárolás előtt engedje le a vizet a porszívóból.
 - Tisztítsa meg és szárítsa meg a porszívót és tartozékait nedves ruhával.
 - Jól szellőző helyen, napfénytől, hőtől, gyújtóforrásoktól, medencevegyszerektől és gyermekektől távol tárolandó. A tárolás környezeti hőmérsékletének 10°C és 25°C (50°F és 77°F) között kell lennie. MEGJEGYZÉS: A magasabb tárolási hőmérséklet csökkentheti az akkumulátor élettartamát.

FIGYELMEZTETÉS!

Semmilyen körülmények között ne szerelje szét a forgófejet és ne cserélje ki a belső alkatrészeit. Ennek elmulasztása érvényteleníti a garanciát, potenciális kockázatoknak teszi ki Önt, és esetleg károsíthatja a készüléket és egyéb funkcióit..

FIGYELEM!

- A túlzott hő károsíthatja az akkumulátort és csökkentheti a készülék élettartamát.
- Az alábbi esetekben forduljon a kereskedőhöz az akkumulátor cseréjével kapcsolatban:
 - Az akkumulátor nincs teljesen feltöltve.
 - Az akkumulátor üzemideje érezhetően lerövidül. Figyelje és rögzítse az első néhány művelet futási idejét (teljes feltöltés mellett). Használja ezeket a futási időket referenciapontként a jövőbeli futási időkkel való összehasonlításhoz.
- Selejtezés előtt az akkumulátort el kell távolítani a robotból.
- Az akkumulátor eltávolításakor a robotot le kell választani a tápellátásról.
- Az akkumulátort biztonságosan, a helyi rendeleteknek vagy előírásoknak megfelelően kell ártalmatlanítani.

JEGYZET:A nem megfelelő karbantartás csökkentheti az akkumulátor élettartamát és befolyásolhatja a kapacitását.

ELEM ELDOBÁSA ((Engedélyezett szakembernek kell elvégeznie)

A medenceporszívó akkumulátora karbantartásmentes lítium-ion akkumulátor, amelyet megfelelően kell ártalmatlanítani. Az újrahajósítás szükséges; További információért forduljon a helyi hatóságokhoz.

FIGYELMEZTETÉS!Soha ne próbálja meg szétszerelni az akkumulátort.

- Amikor leválasztja az akkumulátort a medenceporszívóról, vegyen le minden személyes tárgyat, például gyűrűket, karkötőket, nyakláncokat és órákat.
- Az akkumulátor olyan nagy rövidzárlati áramot hozhat létre, amely képes egy gyűrűt (vagy hasonló tárgyat) a fémhez hegeszteni, ami működés közben súlyos égési sérüléseket okozhat.
- Az akkumulátor eltávolításakor viseljen teljes körű szemvédelmet, kesztyűt és védőruházatot.
- Ügyeljen arra, hogy a vezetékek ne érjenek egymáshoz, és ne érintkezzenek semmilyen fém alkatrészsel, ami szikrát okozhat, vagy rövidzárlatot okozhat az akkumulátorban.
- Soha ne dohányozzon, és ne vigyen szikrát vagy lángot az akkumulátor vagy a medenceporszívó közelébe.
- Ne tegye ki az akkumulátort tűznek vagy erős hőhatásnak, mert ez robbanást okozhat.

ÉRTESÍTÉS!

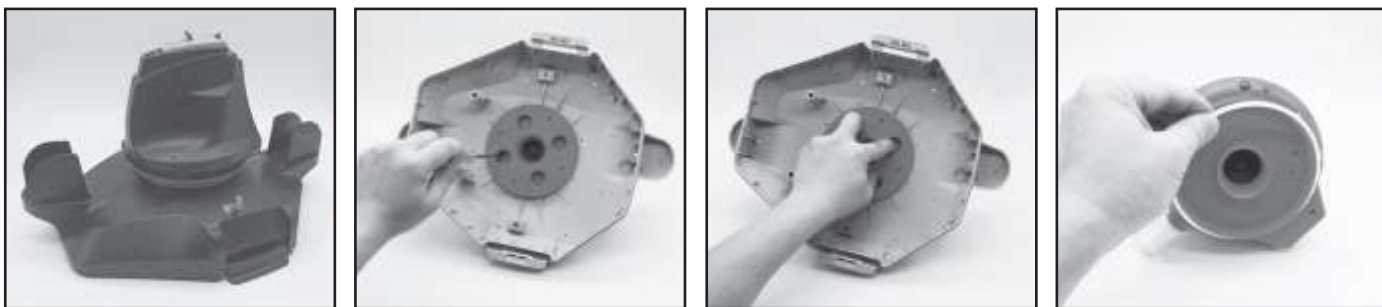
Ha az akkumulátor szivárog, kerülje a szivárgó folyadékkal való érintkezést, és helyezze a sérült akkumulátort egy műanyag zacskóba.

- Ha a szivárgó folyadék bőrrel vagy ruházattal érintkezik, azonnal öblítse le bő szappannal és vízzel.

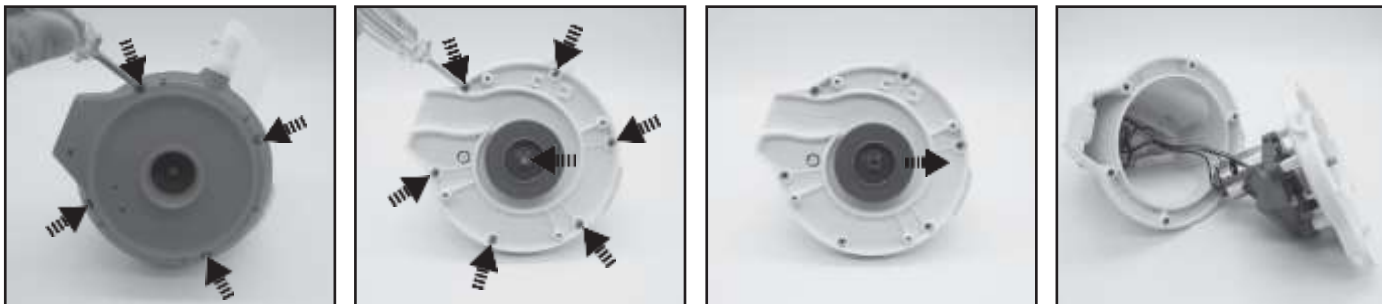
- Ha szivárgó folyadék kerül a szembe, ne dörzsölje, azonnal öblítse ki hideg folyó vízzel legalább 15 percig, és ne dörzsölje. A lehető leghamarabb forduljon orvoshoz.

Akkumulátor eltávolítása (Engedélyezett szakembernek kell elvégeznie) Ajánlott szerszámok (nem tartozék): csavarhúzó

1. Kövesse a szakaszt **"A SZENNYEZŐ TERÜLET KIÜRÍTÉSE"** és engedje el a felső fedelet (előre összeszerelve a forgófejjel). Fordítsa fejjel lefelé a fedelet, és egy csavarhúzóval csavarja ki az alsó rögzítőlemezen található csavart. Forgassa el az alsó rögzítőlemezt az óramutató járásával ellentétes irányba a forgófej kioldásához. Távolítsa el az o-gyűrűt.



2. Csavarhúzóval csavarja ki a fej alján található 4 csavart, hogy először kioldja az alsó lemezt. Ezután csavarja ki az összes csavart az alapon az ábrán látható módon. Távolítsa el a rotort, és feszítse ki az alapot, hogy szabaddá váljon a belseje.



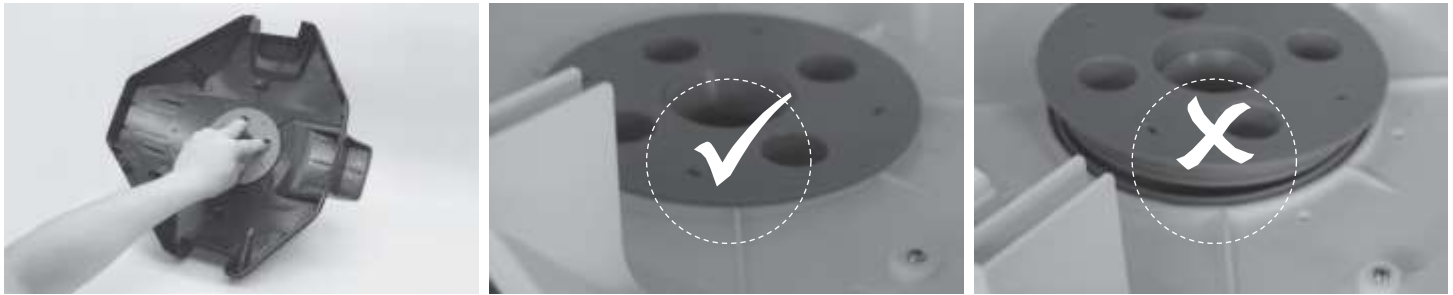
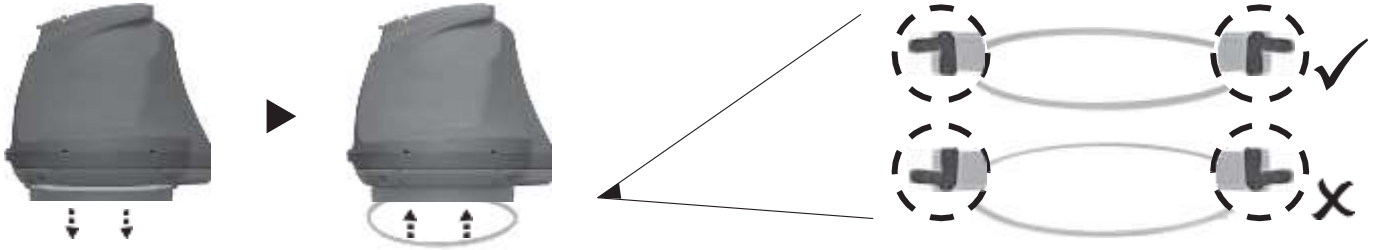
3. Vegye ki az akkumulátort, hogy láthatóvá váljon az áramköri lap. Az akkumulátor csatlakozóvezetékének leválasztásához nyomja meg a csatlakozókapcsot, és húzza ki. MEGJEGYZÉS: Azonnal tekerje be szigetelőszalaggal a csatlakozót, hogy elkerülje a két vezetékcsatlakozó közötti érintkezés okozta rövidzárlatot.



HIBAEELHÁRÍTÁS

Probléma	Lehetséges ok	Megoldás
A robot nem indul el víz alatt	Szennyezettvíz-érzékelők	A faltok tisztításához és eltávolításához használjon citromlébe vagy ecetbe mártott vattapálcikát.
A robot nem gyűjt szennyeződések	Lemerült az akkumulátor	Töltse fel a robotot.
	A rotor beragadt.	Kapcsolja ki a robotot, és ellenőrizze a forgótányér alatti lyukat. fejet, és ellenőrizze, hogy a rotor nincs-e eltömődve nagyobb törmelékkel. Szükség esetén kérjen további utasításokat a kereskedőjétől. FIGYELMEZTETÉS! Javítás előtt győződjön meg róla, hogy a robot ki van kapcsolva.
	A szívófej eltömődött.	Távolítson el minden eltömődött tárgyat a szívófejből.
	A rotor eltört.	Kérjen cserét a kereskedőtől.
	A hulladékgyűjtő tele van.	Tisztítsa meg a porgyűjtő tartályt és a szűrő fedelét.
A robot megállt. középen mozogni medence, de forgó a fej folyamatosan forog	A robot megállt egy akadálnál vagy a fólia egy gyűrődésénél.	Ellenőrizd, hogy semmi sincs-e útban. Távolítsa el az akadályt.
	A robotot elzárja a medence alján lévő lefolyó szívónyílása.	Kapcsolja ki a szűrőrendszert a kézikönyvben leírtak szerint.
A forgó fej forog többször	Levegő maradt a robot belsejében.	Kikapcsolt robottal merítse a medencébe, és rázza meg finoman néhányszor, hogy a levegő távozni tudjon. Miután a robot lesüllyed a medence aljára, a forgófej rövid ideig ismételtlen foroghat. Ez a jelenség megszűnik, amint a robotban csapdába esett levegő kiszabadul, és a robot elkezd szabályosan mozogni.
A robot nem takarítja ki az egészét úszómedence	A hulladékgyűjtő tele van.	Tisztítsa meg a szennyeződésgyűjtő tartályt.
	A működési idő rövidebb a vártnál	Tisztítsa meg a szűrőt, és töltse a robotot 6 órán át.
	A mozgás irányát a szűrőrendszer által generált vízkeringés megszakítja.	Kapcsolja ki a szűrőrendszert (a szűrő kézikönyvének megfelelően) legalább 15 perccel a robot elindítása előtt.
	A kerék beragadt.	Ellenőrizze és távolítsa el a szennyeződések a kerékről.
	A rögzítőcsap pozíciója nincs megfelelően beállítva.	Állítsa be a rögzítőcsap helyzetét az utasításoknak megfelelően.
	Az algák csúszóssá teszik a medence alját aminek következtében a robot körbejár	Súrolj át a medence alját és a robot kerekeit az algák eltávolításához.
A robot mozog. a medence fala mentén	A rögzítőcsap helyzete nincs megfelelően beállítva/ a robot iránya kezdettől fogva rossz	Állítsa be a rögzítőcsap beállítását az utasításoknak megfelelően. Kezdetben ügyeljen arra, hogy a robot eleje/hátulja a medence fala felé nézzen.
A robot lassan mozog vagy egyáltalán	A hulladékgyűjtő tartály megtelt, vagy a szűrőfedél eltömődött.	Tisztítsa meg a szennyeződésgyűjtő tartályt. Öblítse le a szűrőt vízzel a kis részecskék eltávolításához. Ha kefélsre van szükség, akkor óvatosan és finoman, kizárólag puha kefével tisztítsa meg a sérülések elkerülése érdekében. Megjegyzés: Mielőtt továbblépne, győződjön meg arról, hogy a szűrőfedél a helyén van.
	A szívófej eltömődött.	Távolítson el minden eltömődött tárgyat a szívófejből.
	A rotor beragadt.	Kapcsolja ki a robotot, és ellenőrizze a forgótányér alatti lyukat. fejet, és ellenőrizze, hogy a rotor nincs-e eltömődve nagyobb törmelékkel. Szükség esetén kérjen további utasításokat a kereskedőjétől. FIGYELMEZTETÉS! Javítás előtt győződjön meg róla, hogy a robot ki van kapcsolva.

Forgófej nem forog vagy forog észrevehetően lassan	Az oldalsó fedél nem reagál	Ellenőrizze és távolítsa el a törmeléket, ami akadályozza a lapát mozgását.
	A forgófej alja beragadt	Az „Akkumulátor eltávolítása” című utasításoknak megfelelően válassza le a forgófejet és az O-gyűrűt, majd: - Távolítsa el az esetlegesen felgyülemlett szennyeződések. - Ellenőrizze az o-gyűrű sérülését és kopását. Szükség esetén cserélje ki egy újra. - Ellenőrizze, hogy az o-gyűrű és az alsó lemez megfelelően van-e felszerelve. (lásd az alábbi ábrákat)



Probléma	Lehetséges ok	Megoldás
Megszöknek a robot elől szennyeződések	A szívófedél (a porszívó alján) sérült.	Kérjen alkatrészeket és utasításokat a kereskedőtől.
	A szennyeződés eltömítette a szívócsonkot, és megakadályozza a szelep záródását.	Távolítsa el az eltömődött szennyeződések a szívófejből.
Szennyeződés szívárog ki a szűrőhálózatból	A szűrőháló sérült.	Cserélje ki a szűrőhálót.
Süllyedt kerek ÚSZÓ	Sérült úszó és vízszivárgás	Cserélje ki az úszót egy újra.
Behúzható zsinór az úszó meg van görbülve	A kábel hossza túl hosszú.	Állítsa be a hosszát a kézikönyvben található utasításoknak megfelelően.
Tisztítási hossz a ciklus rövidebb a megadottnál	Az akkumulátor nincs teljesen feltöltve.	Töltse a robotot legalább 6 órán át. MEGJEGYZÉS: Ha foltokat talál a töltőtűkön, távolítsa el azokat citromlébe vagy ecetbe áztatott vattapálcikával.
A robot nem tud tölteni / újratölteni	Az akkumulátor törött.	Az akkumulátor cseréjéhez forduljon a kereskedőhöz. FIGYELMEZTETÉS! NE cserélje ki saját maga az akkumulátort. Ez súlyos vagy halálos következményekkel járhat, és érvényteleníti a garanciát.
	A töltőkábel nincs teljesen csatlakoztatva a külső adapterhez és a robothoz.	Győződjön meg arról, hogy a töltőkábel megfelelően és teljesen csatlakozik a külső adapterhez és a robothoz. Lásd a használati utasítást.
	A külső adapter nem működik	Kérjen cserét a kereskedőtől. FIGYELMEZTETÉS! Nem megfelelő külső adapter használata a robot/akkumulátor károsodásához és ennek következtében a garancia érvénytelenítéséhez vezethet.

