

PP60 / PP10 PRO (12V) 3,6 l/godz. instrukcja obsługi

PP60 PRO 12V
12053



PP10 PRO 12V
13263





Podstawowe instrukcje bezpieczeństwa

Niniejsza instrukcja obsługi zawiera podstawowe wskazówki bezpieczeństwa oraz informacje dotyczące instalacji, uruchomienia i konserwacji urządzenia. Dlatego też niezwykle istotne jest, aby każda osoba, a zwłaszcza osoba instalująca, uruchamiająca i konserwująca urządzenie, a także każdy użytkownik, zapoznała się z tą instrukcją przed przystąpieniem do obsługi urządzenia. Przeczytaj i postępuj zgodnie ze wszystkimi instrukcjami. Aby zminimalizować ryzyko obrażeń, produkt nie powinien być używany przez dzieci. Nieprzestrzeganie instrukcji bezpieczeństwa może stanowić zagrożenie dla ludzi, środowiska i sprzętu. Niedostosowanie się do instrukcji bezpieczeństwa skutkuje utratą prawa do odszkodowania za szkodę.

Niewystarczające kwalifikacje operatora

Niewłaściwe obchodzenie się z urządzeniem może spowodować poważne obrażenia ciała i uszkodzenie mienia.

- Operator obiektu musi zapewnić utrzymanie wymaganego poziomu kwalifikacji.
- Wszelkie prace mogą być wykonywane wyłącznie przez odpowiednio wykwalifikowany personel.
- Osobom niewystarczająco wykwalifikowanym należy uniemożliwić dostęp do systemu, np.: za pomocą kodów dostępu i haseł.

Przedawkowanie chemiczne

Pomimo kompleksowych zabezpieczeń PERISTALTIC PUMP PRO istnieje możliwość, że awaria sondy lub inne błędy doprowadzą do przedawkowania środków chemicznych. Może to skutkować poważnymi obrażeniami ciała i uszkodzeniem mienia.

- Zainstaluj sprzęt w taki sposób, aby zapobiec niekontrolowanemu dozowaniu substancji chemicznych, a także aby niekontrolowane dozowanie zostało wykryte na czas, zanim spowoduje uszkodzenie.
- Niekontrolowane dozowanie środków chemicznych może powodować szkody na zdrowiu i mieniu. Mimo że urządzenie zawiera szereg zabezpieczeń, nie można wykluczyć, że w przypadku awarii sond pomiarowych lub całego urządzenia, może dojść do przedawkowania środków chemicznych. Zainstaluj sprzęt w taki sposób, aby uniemożliwić niekontrolowane dozowanie substancji chemicznych oraz aby niekontrolowane dozowanie zostało wykryte zanim wystąpią jakiegokolwiek szkody. Środki chemiczne należy stosować w takich ilościach, aby przedawkowanie nie doprowadziło do niebezpiecznego stężenia substancji chemicznych. Nie należy stosować środków chemicznych w zbyt dużych opakowaniach lub w zbyt wysokim stężeniu.

Powstawanie chloru gazowego podczas dozowania środków chemicznych do stojącej wody

Jeśli przepływomierz sterujący zostanie zablokowany lub wystąpi inna usterka, istnieje ryzyko dozowania do stojącej wody. W takim przypadku zmieszanie środka dezynfekującego na bazie chloru i środka obniżającego pH powoduje wytworzenie trującego gazu chloru. Nie wolno dozować środków chemicznych do stojącej wody.

Niezrozumienie instrukcji i informacji dotyczących bezpieczeństwa

Niedostosowanie się do instrukcji bezpieczeństwa wynikające z nieporozumienia może spowodować poważne szkody na zdrowiu i mieniu.

- Przeczytaj uważnie całą instrukcję obsługi.
- Nie należy obsługiwać urządzenia, jeśli nie można wyeliminować wszystkich potencjalnych zagrożeń wynikających z braku zrozumienia instrukcji bezpieczeństwa i innych informacji.

Korzystanie z nowych funkcji urządzenia

Ze względu na ciągły rozwój możliwe jest, że urządzenie PERISTALTIC PUMP PRO będzie zawierało funkcje, które nie zostały w pełni opisane w tej wersji instrukcji obsługi. Korzystanie z nowych lub ulepszonych funkcji bez pełnej wiedzy operatora może skutkować uszkodzeniem sprzętu i innymi poważnymi konsekwencjami, w tym obrażeniami ciała i uszkodzeniem mienia.

- Przed skorzystaniem z tej funkcji upewnij się, że w pełni ją rozumiesz, łącznie ze wszystkimi powiązаныmi terminami.
- Sprawdź dostępność zaktualizowanej wersji instrukcji obsługi lub dodatkowej dokumentacji dotyczącej odpowiednich funkcji: <http://manuals.asekopool.com>
- Jeśli nie jest możliwe dogłębne i bezpieczne zrozumienie funkcji na podstawie dostępnej dokumentacji, nie należy jej używać.

Przedawkowanie przy nieprawidłowej wartości pH

Jeśli dezynfekcja zostanie uruchomiona zanim wartość pH ustabilizuje się w optymalnym zakresie od 6,8 do 7,5, może dojść do poważnego przedawkowania chloru lub bromu. Może to spowodować poważne obrażenia ciała i uszkodzenie mienia.

- **Nie należy rozpoczynać dezynfekcji chlorem, dopóki pH nie ustabilizuje się w optymalnym zakresie od 6,8 i 7,5.**

Przed rozpoczęciem korzystania z urządzenia

Upewnij się, że posiadasz najnowszą i zaktualizowaną wersję instrukcji obsługi i innej dokumentacji dotyczącej wszystkich funkcji urządzenia. Jeżeli nie rozumiesz informacji na temat niektórych funkcji urządzenia, nie korzystaj z nich.

Postępowanie z chemikaliami do uzdatniania wody w basenie

Z substancjami chemicznymi stosowanymi w PERISTALTIC PUMP PRO należy obchodzić się ostrożnie, aby uniknąć uszkodzeń lub obrażeń. Aseko zaleca, aby podczas pracy z odczynnikami pH i chlorem zawsze stosować środki ochrony osobistej. Zobacz Kartę Charakterystyki Substancji Niebezpiecznej (MSDS).



Ważne uwagi dotyczące prawidłowego działania.

OSTRZEŻENIE:

Nigdy nie mieszaj produktów pH i chloru.

Podczas konserwacji należy zawsze płukać przewody i zawory czystą wodą, aby zapobiec ich zmieszaniu.

Nigdy nie używaj kwasu solnego (HCl, kwas solny). HCl jest lotny. Stosowanie środków chemicznych na bazie HCl spowoduje uszkodzenie urządzenia.

Nigdy nie instaluj urządzenia w niewentylowanych szwach technicznych, w których panuje duża wilgotność, ponieważ może to spowodować poważne uszkodzenie podzespołów elektronicznych, zwłaszcza wyświetlacza. Uszkodzenia powstałe na skutek dużej wilgotności powietrza nie będą uznawane za wady objęte gwarancją. Jeżeli PERISTALTIC PUMP PRO znajduje się w miejscu o dużej wilgotności i niskiej temperaturze (np. w altanie ogrodowej), należy pozostawić ją cały czas WŁĄCZONĄ. Pomaga to utrzymać wyższą temperaturę wewnętrzną i znacząco zmniejsza wilgotność wewnątrz urządzenia. Ta sama zasada obowiązuje w przypadku przechowywania urządzenia zimą.

Instalacja musi być zabezpieczona wyłącznikiem różnicowoprądowym (RCD).

Nigdy nie stosuj stabilizatorów na bazie kwasu cyjanurowego w POMPIE PERYSTALTICZNEJ. Kwas cyjanurowy tworzy kompleks chlorowo-cyjanurowy, który szybko zmniejsza właściwości dezynfekujące chloru i uniemożliwia pomiar wolnego chloru za pomocą sondy. Należy pamiętać, że niektóre tabletki chlorowe zawierają kwas cyjanurowy. Upewnij się, że w Twoim basenie nie ma kwasu cyjanurowego.

Co jest w pudełku

PP60 / PP10

PP60 PRO 12V
12053



Lub

PP10 PRO 12V
13263



Zawór wtryskowy
12005



Zestaw ssący do kanistra 20l 1 szt.
13415



Kołki i śruby
12125



Rura przyłączeniowa 1/4" 10m
transparent
13276



Aksesoria dostępne do kupienia

Korek wklejany DN50 z gwintem 1/4"
(6,35 mm)
12134



Fotometr
#13076



Tester basenowy ASEKO
12170



Chemia ASEKO

Pojemność 20l

CHLOR Czysty 20l #12075



OXY CZYSTY #13038



ALGAECIDE #12156



FLOC+C 20l #12139



Pojemność 5l

CHLOR Czysty 5l #12138



OXY CZYSTY #13039



ALGAECIDE #12157



FLOC+C #12138

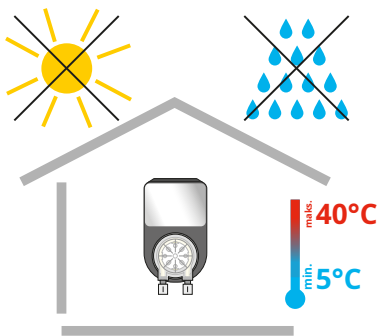


Pompa perystaltyczna

Pompy perystaltyczne PP60 i PP10 przeznaczone są do pompowania agresywnych substancji chemicznych, kwasów, zasad i środków dezynfekujących, szczególnie do uzdatniania wody basenowej.

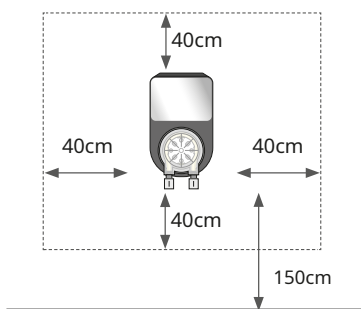
Specyfikacja techniczna

Zasilacz	12 / 24 V (230 V / 50 Hz dla wariantu 230 V)
Źródło	7 VA (4,5 VA dla wersji 230 V)
Bezpiecznik	bez bezpiecznika (500mA dla wersji 230V)
Kategoria	II
Ochrona	IP30
Temperatura pracy	+5 do +40°C
Waga	526g
Lokalizacja	Naścienny
Wydajność	PP60 – 60 ml/min, PP10 – 10 ml/min
Maksymalne ciśnienie wody	1 pasek
Wymiary	120x150x120 mm



Instalacja

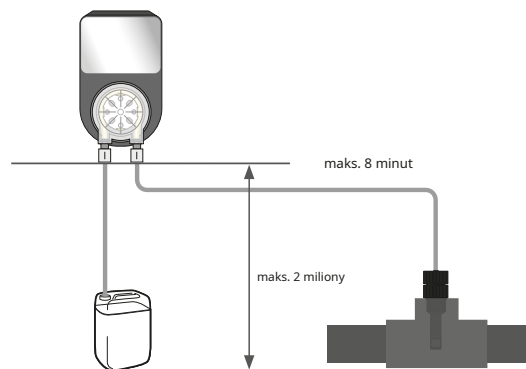
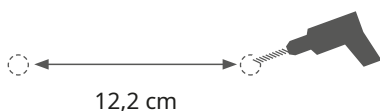
Pompy PP60 i PP10 montuje się na ścianie w suchym i wolnym od pyłu otoczeniu, w temperaturze nie niższej niż +5 °C i nie wyższej niż +40 °C. Miejsce należy wybrać tak, aby z każdej strony było co najmniej 40 cm wolnej przestrzeni, a wysokość nad podłogą wynosiła maks. 150cm. Do mocowania należy użyć śrub dołączonych do opakowania.



OSTRZEŻENIE: Temperatura w miejscu montażu powinna stale mieścić się w dopuszczalnych granicach + 5 do + 40 °C.

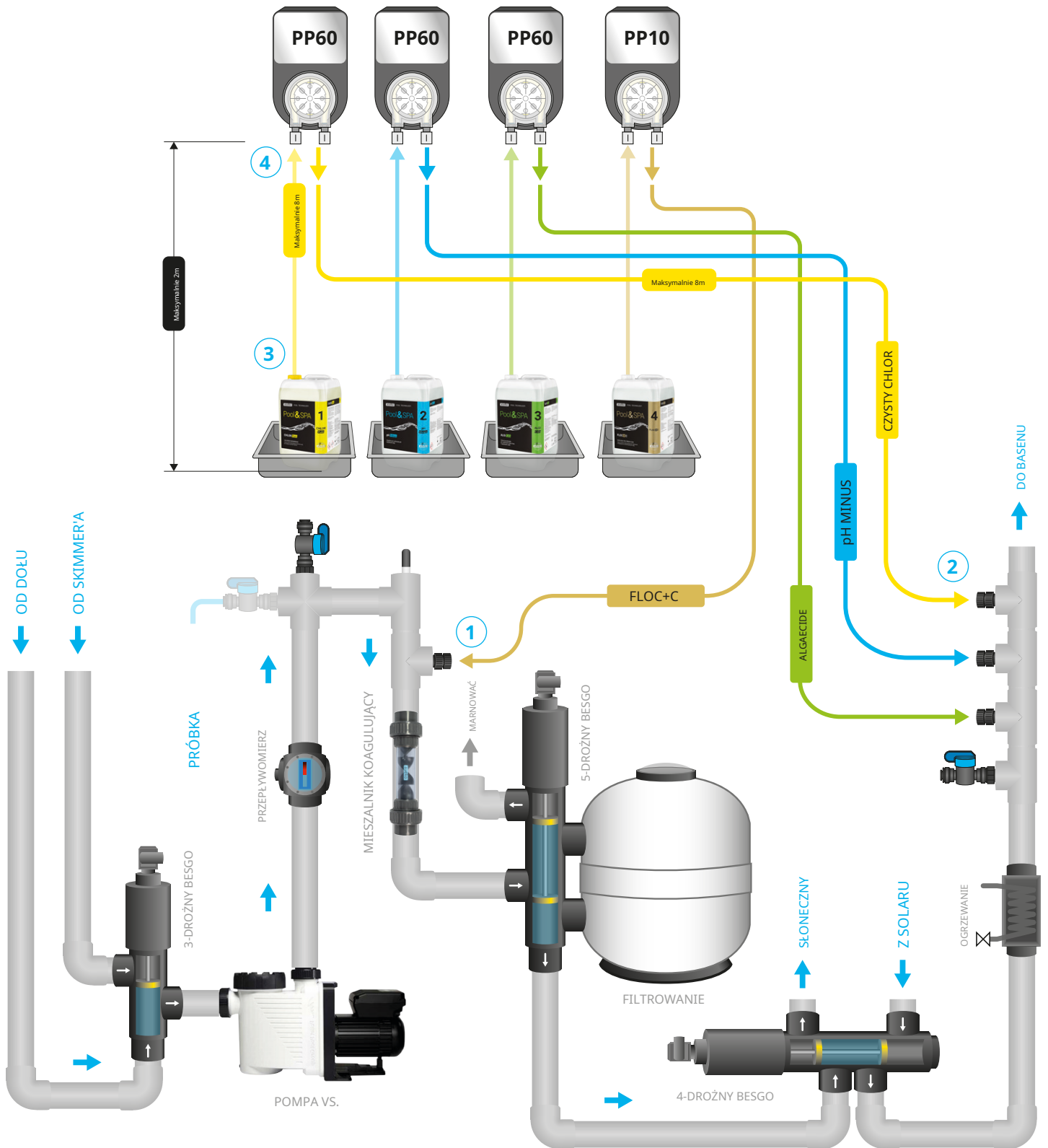
Bezpośrednie działanie promieni słonecznych, wysoka wilgotność i kurz mogą uszkodzić urządzenie.

- Przed instalacją należy upewnić się, że woda w basenie jest chemicznie czysta. Zalecamy napełnienie nową, czystą wodą.
- Maksymalna odległość zaworów wtryskowych od pompy perystaltycznej nie może przekraczać 8 m.
- Odległość pionowa między pompą a dnem zbiornika nie może przekraczać 2 m.



PP60 i PP10

Połączenie chemii basenowej



Podłączanie zaworów wtryskowych i dozowanie środków

Zawory wtryskowe wkręcić w korek D50 z gwintem G1/4" #12134, wkleić do trójnika. **Dokręcać wyłącznie ręcznie. Nie używaj szczypek ani innych narzędzi.**

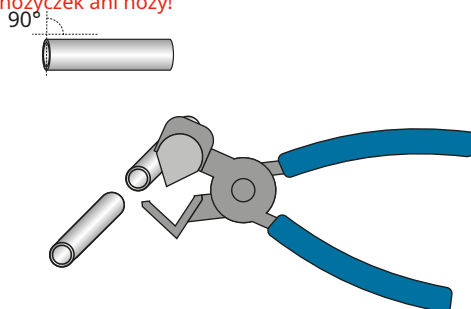
1 ZAWÓR WTRYSKOWY FLOC+C podłączyć do rury przed mieszalnikiem koagulacyjnym i filtracją oraz za ZMIERZONYM DOPLYWEM WODY.

2 ZAWÓR WTRYSKOWY ALGIC Idę, pH-, pH+ i CHLOR CZYSTY lub OXY CZYSTY podłączyć do rury filtracji oraz do ODPLYWU ZMIERZONEJ WODY. Podłącz zawory wtryskowe w tej kolejności, aby zapobiec tworzeniu się kamienia.

Do podłączania urządzeń dozujących idealny dla Twój PP60/PP10 PRO korzysta z właściwości Rura przyłączeniowa 1/4 " 10m #3276, która znajduje się w zestawie.

OSTRZEŻENIE

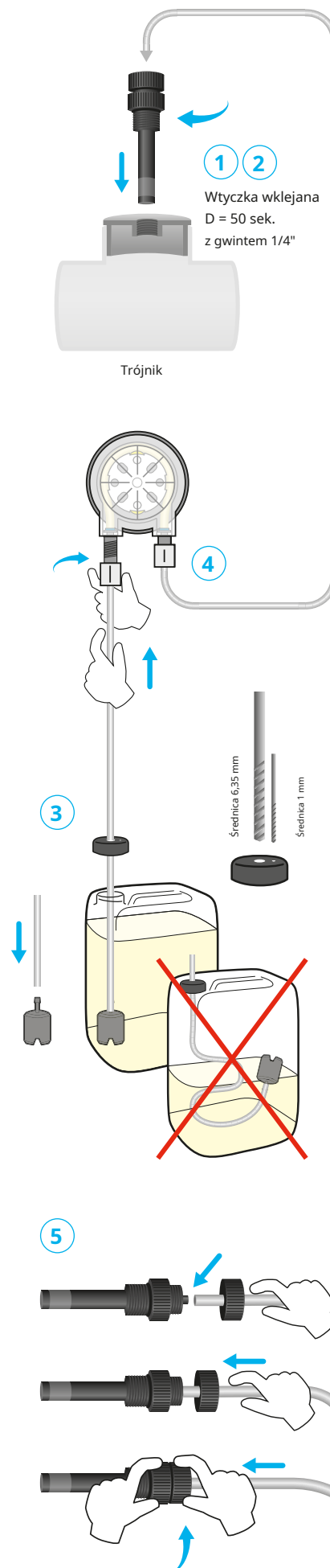
Przytnij rury łączące pod kątem 90°, aby zapewnić szczelne połączenia. Cięcie musi być czyste. Do przecięcia rury łączącej należy użyć specjalnych szczypek #13325. Nie używaj zwykłych nożyczek ani noży!



3 PODŁĄCZANIE PUSZEK Wywierć w pojemniku otwór o średnicy 6,35 mm i głębokości 1 mm (ssanie). Przeciągnij rurkę przez nasadkę. Wybierz taką długość rury, aby sięgała ona do dna pojemnika i można ją było podłączyć do pompy w jak najbardziej bezpośredni sposób. Dłuższe rurki w pojemniku będą powodować wybranie się pęcherzyków powietrza. Umieść kosz ssący (ciężar w pojemniku) na rurze.

4 PODŁĄCZANIE POMPY Podłącz ssący zawór pompy z lewej strony do pojemnika, a wylotowy zawór pompy z prawej strony do zaworu wtryskowego. Kanister z **Połącz ALGACIDEM, PH- i CHLOR PURE lub OXY PURE za pomocą PP60.** Kanister **FLOC+C** przy użyciu **PP10.**

5 PODŁĄCZANIE ZAWORÓW WTRYSKOWYCH Przeciągnij rurę przez nakrętkę, nasuń rurę na zawór wtryskowy i mocno dokręć nakrętkę ręcznie.



Uruchomienie

PP60 PRO i PP10 PRO przeznaczone są do podłączenia do urządzeń ASIN AQUA PRO i ASIN AQUA Profi, które następnie sterują dozowaniem. Funkcje bezpieczeństwa tych systemów zapewniają ich prawidłowe działanie.

ZALECENIE: Używaj urządzenia w czystej wodzie, bez żadnych środków basenowych.

ZALECENIE: Sprawdź połączenia rur przyłączeniowych. Po uruchomieniu urządzenia rozpoczyna się dozowanie. Sprawdź wzrokowo, czy nie ma wycieków w żadnym z połączeń. Po wyłączeniu urządzenia należy sprawdzić, czy ciecz w rurce PE nie cofnęła się. Sprawdź szczelność połączeń. W menu ustawień wybierz opcję Test partii. **Podczas tego testu należy zastąpić pojemnik z substancją chemiczną pojemnikami z wodą, aby zapobiec wyciekowi substancji chemicznej w przypadku wykrycia nieszczelności.**

Błędy

Odczynnik się skończył.

- Regularnie sprawdzaj poziom środka dezynfekującego i płynu o odpowiednim pH i uzupełniaj je w odpowiednim czasie. Stężenie środka dezynfekującego na bazie chloru wynosi od 15 do 20%. Dezynfekcja chlorem traci skuteczność z biegiem czasu oraz pod wpływem bezpośredniego światła słonecznego.

Pompa dozująca nie dozuje.

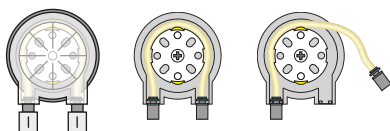
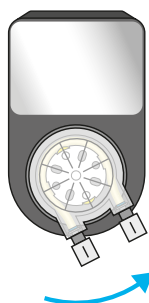
- Nieszczelne lub uszkodzone połączenia rurowe.
- Zablockowanie zaworu wtryskowego. Sprawdź, czy zawór nie jest zapchany brudem lub osadami, a także czy gumowa uszczelka nie jest uszkodzona.
- Awaria pompy dozującej. Sprawdź czy pompa się obraca. Jeśli tak, sprawdź, czy rurki wewnątrz pompy nie są uszkodzone lub popękane i w razie potrzeby wymień je.

Zawór wtryskowy jest zatkany.

- Zablockowanie zaworu wtryskowego. Sprawdź, czy zawór nie jest zapchany brudem lub osadami, a także czy gumowa uszczelka nie jest uszkodzona.
- Awaria pompy dozującej. Sprawdź czy pompa się obraca.
- Jeśli tak, sprawdź, czy rurki wewnątrz pompy nie są uszkodzone lub popękane i w razie potrzeby wymień je.

Konserwacja perystaltyczna lakierki

12073 Rurka zamienna



Aby zapewnić optymalną wydajność, pompy perystaltyczne wymagają regularnej kontroli wizualnej i konserwacji.

Wymiana węża w pompie

Aby zapobiec awarii pompy, zalecamy wymianę wężyka co 24 miesiące.

Wymianę przeprowadza się w następujący sposób:

- Wyłącz pompy poprzez odłączenie przewodu zasilającego.
- Obróć wkład pompy w kierunku przeciwnym do ruchu wskazówek zegara i wyjmij go.
- Odkręć oba końce rurki i wyjmij ją z kasety.
- Nasmaruj nową rurkę specjalną wazeliną dołączoną do zestawu.
- Włóż ponownie nasmarowaną rurkę do kasety
- Umieść wkład z powrotem na pompie i przekręć zgodnie z ruchem wskazówek zegara, aby go zamocować.

Konserwacja zaworów wtryskowych

Regularnie sprawdzaj przepływ zaworów wtryskowych, integralność gumki i usuwaj kamień.

W przypadku basenów prywatnych należy wymieniać gumowe pierścienie na zaworach natryskowych co 2 lata. Co roku na basenach publicznych.

12005 Zawór wtryskowy



13087 Wąż zamienny (gumowy) do zaworu wtryskowego



#13095 Bezpiecznik T 500 mA



Wymiana bezpiecznika

Jeżeli napięcie wejściowe pompy perystaltycznej jest prawidłowe, a pompa nie działa, może to oznaczać, że główny bezpiecznik jest uszkodzony. Bezpiecznik znajduje się na płycie drukowanej wewnątrz urządzenia. Aby wymienić bezpiecznik, wykonaj poniższą procedurę:

1. odłącz przewód zasilający
2. odkręć i zdjąć przednią pokrywę urządzenia
3. wymień bezpiecznik T 500 mA na nowy.
4. przywróć urządzenie do stanu pierwotnego



INSTRUKCJA OBSŁUGI

PP60 / PP10 PRO (12V) 3,6 l/godz.

CZ