

# PP60 / PP10 PRO (12V) 3,6 l/h manuel d'utilisation

République tch

PP60 PRO 12V  
# 12053



PP10 PRO 12V  
# 13263





# Consignes de sécurité de base

Ce manuel d'utilisation contient des instructions de sécurité de base et des informations sur l'installation, la mise en service et la maintenance de l'appareil. Il est donc essentiel que chaque personne, en particulier la personne qui installe, met en service ou entretient l'appareil et chaque utilisateur, le lise avant de manipuler l'appareil. Lisez et suivez toutes les instructions. Afin de minimiser les risques de blessures, ce produit ne doit pas être utilisé par des enfants. Le non-respect des consignes de sécurité peut entraîner un danger pour les personnes, l'environnement et les équipements. Le non-respect des consignes de sécurité entraîne la perte de tout droit à indemnisation pour dommage.

## Qualifications insuffisantes des opérateurs

Une mauvaise manipulation de l'appareil peut entraîner des blessures graves et des dommages matériels.

- L'exploitant de l'établissement doit s'assurer que le niveau de qualification requis est maintenu.
- Tous les travaux ne peuvent être effectués que par du personnel dûment qualifié.
- Il faut empêcher les personnes insuffisamment qualifiées d'accéder au système, par exemple : au moyen de codes d'accès et de mots de passe.

## Surdose chimique

Malgré les fonctions de sécurité complètes de la POMPE PÉRISTALTIQUE PRO, il est possible qu'une défaillance de la sonde ou d'autres erreurs entraînent un surdosage chimique. Cela peut entraîner des blessures graves et des dommages matériels.

- Installer l'équipement de manière à éviter tout dosage incontrôlé de produits chimiques et à ce que tout dosage incontrôlé soit détecté à temps avant que des dommages ne soient causés.
- Un dosage incontrôlé de produits chimiques peut causer des dommages à la santé et aux biens. Même si l'appareil contient un certain nombre de dispositifs de sécurité, il ne peut être exclu qu'en cas de défaillance des sondes de mesure ou de l'ensemble de l'appareil, une surdose d'agents chimiques puisse se produire. Installer l'équipement de manière à ce que le dosage incontrôlé de produits chimiques ne soit pas possible et que le dosage incontrôlé soit détecté avant qu'un dommage ne survienne. Les produits chimiques doivent être utilisés en quantités telles qu'un surdosage ne provoque pas une concentration dangereuse de produits chimiques. N'utilisez pas de produits chimiques dans des emballages trop grands ou à une concentration trop élevée.

## Formation de chlore gazeux lors du dosage de produits chimiques dans l'eau stagnante

Si le débitmètre de contrôle se bloque ou si un autre dysfonctionnement se produit, il existe un risque de dosage dans l'eau stagnante. Dans un tel cas, le mélange d'une désinfection au chlore et d'un réducteur de pH produit du chlore gazeux toxique. Les produits chimiques ne doivent pas être dosés dans l'eau stagnante.

## Incompréhension des consignes et informations de sécurité

Le non-respect des consignes de sécurité en raison d'une mauvaise compréhension peut entraîner de graves dommages à la santé et aux biens.

- Lisez attentivement l'intégralité du manuel d'utilisation.
- N'utilisez pas l'appareil à moins d'être en mesure d'éliminer tous les risques potentiels résultant d'un manque de compréhension des consignes de sécurité et des autres informations.

## Utilisation des nouvelles fonctionnalités de l'appareil

En raison du développement continu, il est possible que le dispositif PERISTALTIC PUMP PRO inclue des fonctionnalités qui ne sont pas entièrement décrites dans cette version du manuel d'utilisation. L'utilisation de ces fonctionnalités nouvelles ou améliorées sans une compréhension complète de la part de l'opérateur peut entraîner des dommages à l'équipement et d'autres conséquences graves, notamment des blessures corporelles et des dommages matériels.

- Avant d'utiliser la fonctionnalité, assurez-vous de bien la comprendre, y compris tous les termes associés.
- Vérifiez la disponibilité d'une version mise à jour du manuel d'utilisation ou d'une documentation supplémentaire pour les fonctionnalités concernées : <http://manuals.asekopol.com>
- S'il n'est pas possible de comprendre la fonction en profondeur et en toute sécurité sur la base de la documentation disponible, n'utilisez pas la fonction.

## Surdosage à une valeur de pH incorrecte

Si la désinfection est activée avant que la valeur du pH ne soit stable dans la plage optimale de 6,8 à 7,5, une surdose grave de chlore ou de brome peut se produire. Cela peut entraîner des blessures graves et des dommages matériels.

- **Ne commencez pas la désinfection au chlore tant que le pH n'est pas stable dans la plage optimale entre 6,8 et 7,5.**

### Avant de commencer à utiliser l'appareil

Assurez-vous de disposer de la version la plus récente et mise à jour du manuel d'utilisation et des autres documents pour toutes les fonctionnalités de l'appareil. Si vous ne comprenez pas les informations sur certaines fonctions de l'appareil, n'utilisez pas ces fonctions.

### Manipulation de produits chimiques pour le traitement de l'eau de piscine

Les produits chimiques utilisés avec la POMPE PÉRISTALTIQUE PRO doivent être manipulés en toute sécurité pour éviter tout dommage ou blessure. Aseko vous recommande de toujours utiliser un équipement de protection individuelle lors de la manipulation d'agents de pH et de chlore. Voir la fiche de données de sécurité (FDS).



## Remarques importantes pour un bon fonctionnement.

### AVERTISSEMENT:

#### **Ne jamais mélanger les produits pH et chlorés.**

Lors de l'entretien, rincez toujours les tubes et les valves à l'eau claire pour éviter tout mélange.

**Ne jamais utiliser d'acide chlorhydrique (HCl, acide chlorhydrique).** Le HCl est volatil. L'utilisation de produits chimiques à base de HCl endommagera l'appareil.

**N'installez jamais l'appareil dans des gaines techniques non ventilées et très humides, car cela peut endommager gravement les composants électroniques, en particulier l'écran. Les dommages causés par une humidité élevée ne seront pas reconnus comme un défaut de garantie.** Si la POMPE PÉRISTALTIQUE PRO est située dans un environnement à forte humidité et basse température (par exemple un abri de jardin), maintenez-la allumée en permanence. Cela permet de maintenir une température interne plus élevée et de réduire considérablement l'humidité à l'intérieur de l'unité. Il en va de même lors du stockage de l'appareil en hiver.

**L'installation doit être protégée par un dispositif à courant résiduel (DDR).**

**N'utilisez jamais de stabilisants à base d'acide cyanurique dans la POMPE PÉRISTALTIQUE.** L'acide cyanurique forme un complexe chlore-cyanurate, qui réduit rapidement la capacité désinfectante du chlore et rend impossible la mesure du chlore libre avec une sonde. Veuillez noter que certains comprimés de chlore contiennent de l'acide cyanurique. Assurez-vous qu'il n'y a pas d'acide cyanurique dans votre piscine.

# Qu'y a-t-il dans la boîte

PP60 / PP10

PP60 PRO 12V  
# 12053



ou

PP10 PRO 12V  
# 13263



soupape d'injection  
# 12005



Kit d'aspiration pour bidon de 20l 1 pc.  
# 13415



Chevilles et vis  
# 12125



Tuyau de raccordement 1/4" 10 m  
bannière  
# 13276



## Accessoires disponibles à l'achat

Bouchon à coller DN50 avec filetage 1/4"  
(6,35 mm)  
# 12134



Photomètre  
#13076



Testeur de piscine ASEKO  
# 12170



## Chimie ASEKO

### Volume 20 l

CHLORE Pur 20l #12075



OXY PURE #13038



ALGICIDE #12156



FLOC+C 20l #12139



### Volume 5 l

CHLORE Pur 5l #12138



OXY PURE #13039



ALGICIDE #12157



FLOC+C #12138

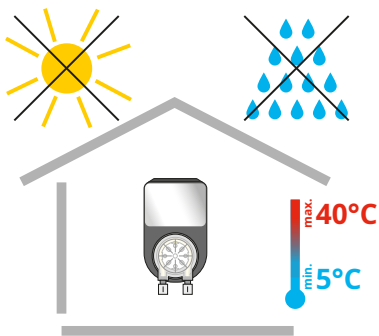


# pompe péristaltique

Les pompes péristaltiques PP60 et PP10 conviennent au pompage de produits chimiques agressifs, d'acides, d'alcalis et de désinfectants, notamment pour le traitement de l'eau de piscine.

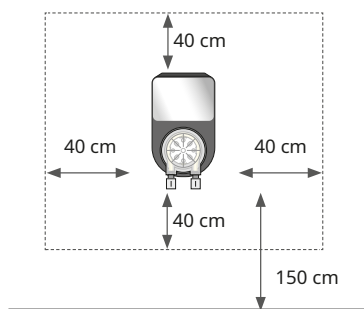
## Spécifications techniques

Alimentation électrique	12 / 24 V (230 V / 50 Hz pour la variante 230 V)
Source	7 VA (4,5 VA pour la version 230 V)
Fusible	sans fusible (500mA pour la version 230V)
Catégorie	II
Protection	IP30
Température de fonctionnement	+ 5 à + 40 °C
Poids	526 g
Emplacement	Fixé au mur
Performance	PP60 – 60 ml/min, PP10 – 10 ml/min
Pression d'eau maximale	1 barre
Dimensions	120 x 150 x 120 mm



## Installation

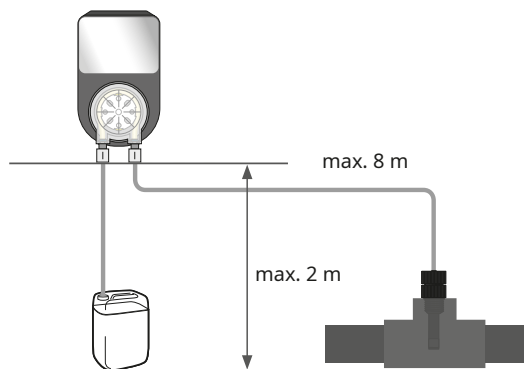
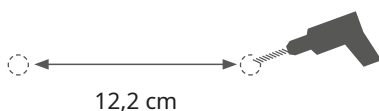
Les pompes PP60 et PP10 sont installées au mur dans un environnement sec et sans poussière avec une température ne descendant pas en dessous de +5 °C et ne dépassant pas +40 °C. L'emplacement doit être choisi de manière à ce qu'il y ait au moins 40 cm d'espace libre sur tous les côtés et que la hauteur au-dessus du sol soit au maximum. 150cm. Utilisez les vis incluses dans l'emballage pour la fixation.



**AVERTISSEMENT:** La température sur le site d'installation doit être en permanence dans les limites + 5 à + 40 °C.

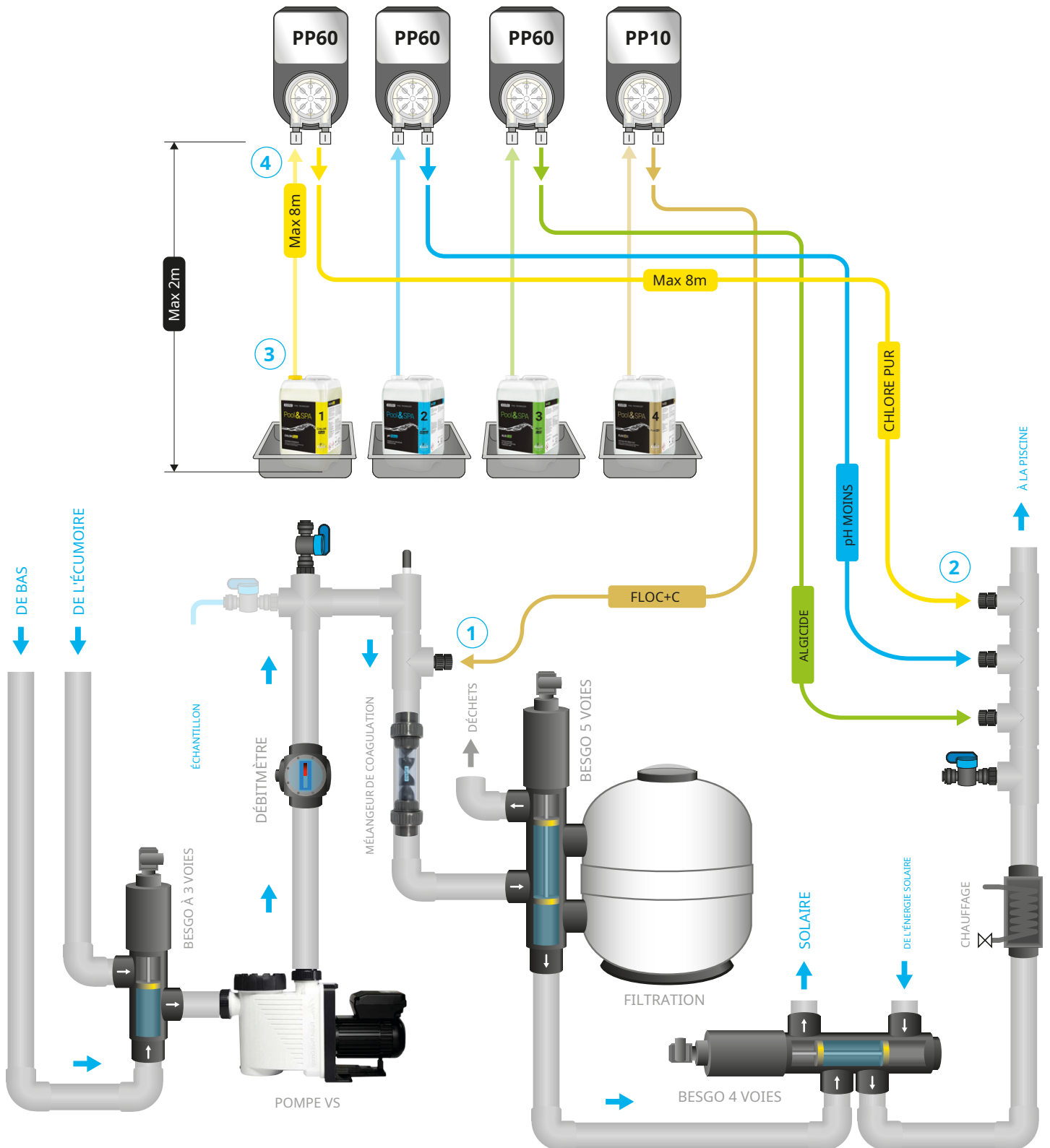
La lumière directe du soleil, une humidité élevée et la poussière endommageront l'appareil.

- Avant l'installation, assurez-vous que l'eau de la piscine est chimiquement propre. Nous vous recommandons de remplir avec de l'eau propre et neuve.
- La distance maximale des vannes d'injection par rapport à la pompe péristaltique ne doit pas dépasser 8 m.
- La distance verticale entre la pompe et le fond des réservoirs ne doit pas dépasser 2 m.



# PP60 et PP10

## Connexion chimie de piscine



# Raccordement des vannes d'injection et des agents de dosage

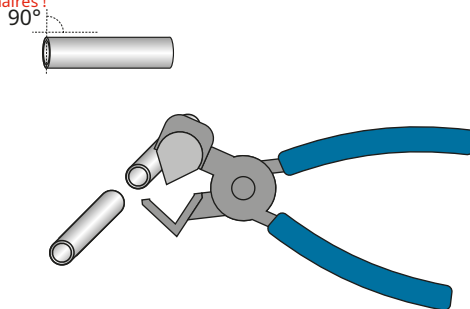
**souppes d'injection** visser dans le bouchon D50 avec filetage G1/4" #12134, collé dans la pièce en T. **Serrer à la main uniquement. N'utilisez pas de pinces ou d'autres outils.**

- 1 **VANNE D'INJECTION FLOC+C** se connecter au tuyau **avant le mélangeur de coagulation et la filtration, et après l'ALIMENTATION EN EAU MESURÉE.**
- 2 **VALVE D'INJECTION ALGIQUE** Je vais, **pH-, pH+ et CHLORE PUR ou OXY PUR** se connecter au tuyau **avant la filtration et pour la VIDANGE DE L'EAU MESURÉE.** Connectez les vannes d'injection dans cet ordre pour éviter la formation de tartre.

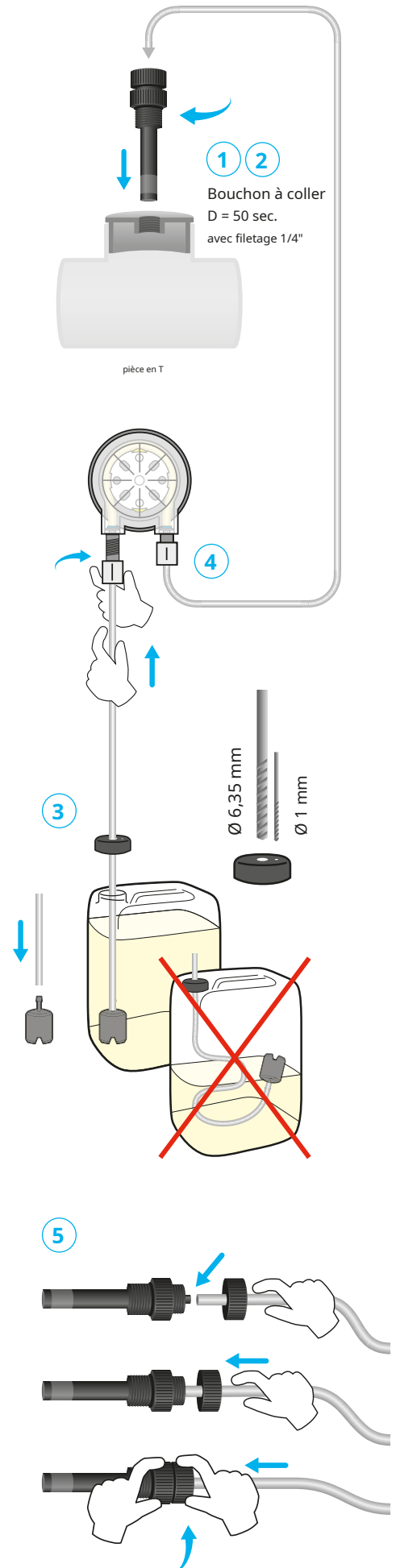
Pour connecter des dispositifs de dosage idéal pour votre PP60/PP10 PRO utilisez le prop-Tuyau de raccordement 1/4 " 10 # 13276, qui est inclus dans l'emballage.

## AVERTISSEMENT

Coupez les tuyaux de raccordement à un angle de 90° pour assurer des joints étanches. La coupe doit être nette. Utilisez une pince spéciale #13325 pour couper le tuyau de raccordement. N'utilisez pas de ciseaux ou de couteaux ordinaires !



- 3 **CONNEXION DES CANETTES** Percez un trou d'un diamètre de 6,35 mm et 1 mm (aspiration) dans le bidon. Tirez le tuyau à travers le capuchon. Choisissez la longueur du tuyau de manière à ce qu'il atteigne le fond du bidon et puisse être connecté à la pompe de la manière la plus directe possible. Des tuyaux plus longs dans le bidon provoquent la formation de bulles d'air. Placez un panier d'aspiration (poids dans le bidon) sur le tuyau.
- 4 **RACCORDEMENT DES POMPES** Raccordez l'aspiration de la pompe à gauche au bidon et raccordez le refoulement de la pompe à droite à la vanne d'injection. Bidon avec **Connectez ALGACIDEM, PH- et CHLOR PURE ou OXY PURE à l'aide de PP60.** Boîte **FLOC+C utilisant PP10.**
- 5 **RACCORDEMENT DES VANNES D'INJECTION** Enfilez le tuyau à travers l'écrou, faites glisser le tuyau sur la vanne d'injection et serrez fermement l'écrou à la main.



# Mise en service

PP60 PRO et PP10 PRO sont conçus pour être connectés aux appareils ASIN AQUA PRO et ASIN AQUA Profi, qui contrôlent ensuite le dosage. Les dispositifs de sécurité de ces systèmes garantissent un bon fonctionnement.

**RECOMMANDATION:** Faire fonctionner l'appareil dans de l'eau propre sans aucun produit de piscine.

**RECOMMANDATION:** Tester les connexions des tuyaux de raccordement. Après le démarrage de l'appareil, le dosage commence. Vérifiez visuellement s'il y a des fuites au niveau de n'importe quel joint. Après avoir éteint l'appareil, vérifiez si le liquide dans le tube PE n'est pas retombé. Vérifiez l'étanchéité des connexions. Dans le menu des paramètres, sélectionnez Lot de tests. **Au cours de ce test, remplacez le récipient de produits chimiques par des récipients d'eau pour éviter tout déversement de produits chimiques si une fuite est détectée.**

## Erreurs

### Le réactif est épuisé.

- Vérifiez régulièrement le niveau de désinfectant et de liquide pH et faites l'appoint en temps opportun. La concentration de l'agent désinfectant au chlore est de 15 à 20 %. La désinfection au chlore perd de son efficacité avec le temps et lorsqu'elle est exposée à la lumière directe du soleil.

### La pompe doseuse ne dose pas.

- Raccords de tuyauterie qui fuient ou sont endommagés.
- Blocage de la soupape d'injection. Vérifiez si la valve est obstruée par de la saleté ou des dépôts ou si le joint en caoutchouc est cassé.
- Dysfonctionnement de la pompe doseuse. Vérifiez si la pompe tourne. Si tel est le cas, vérifiez que le tube à l'intérieur de la pompe n'est pas endommagé ou fissuré et remplacez-le si nécessaire.

### La soupape d'injection est bouchée.

- Blocage de la soupape d'injection. Vérifiez si la valve est obstruée par de la saleté ou des dépôts ou si le joint en caoutchouc est cassé.
- Dysfonctionnement de la pompe doseuse. Vérifiez si la pompe tourne.
- Si tel est le cas, vérifiez que le tube à l'intérieur de la pompe n'est pas endommagé ou fissuré et remplacez-le si nécessaire.

# Maintenance péristaltique pompes

# 12073 Tube de remplacement



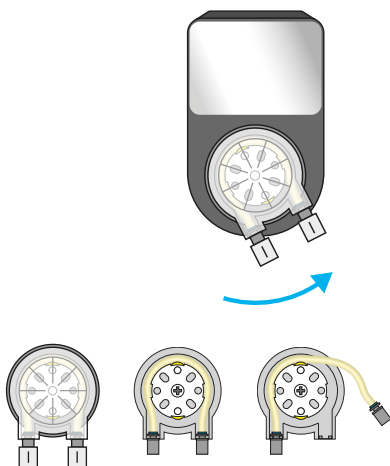
Pour garantir des performances optimales, les pompes péristaltiques nécessitent une inspection visuelle et un entretien réguliers.

## Remplacement du tuyau dans la pompe

Pour éviter toute panne de la pompe, nous recommandons de remplacer le tube tous les 24 mois.

### Le remplacement s'effectue comme suit :

- Éteignez les pompes en débranchant le cordon d'alimentation.
- Tournez la cartouche de la pompe dans le sens inverse des aiguilles d'une montre et retirez-la.
- Desserrez les deux extrémités du tube et retirez-le de la cassette.
- Lubrifiez le nouveau tube avec la vaseline spéciale fournie.
- Réinsérez le tube lubrifié dans la cassette
- Remettez la cartouche sur la pompe et tournez dans le sens des aiguilles d'une montre pour fixer la cartouche.



# 12005 soupape d'injection



## Entretien des soupapes d'injection

Vérifiez régulièrement le débit des soupapes d'injection, l'intégrité de la bande en caoutchouc et retirez le calcaire.

Pour les piscines privées, remplacez les anneaux en caoutchouc des valves de pulvérisation tous les 2 ans. Dans les piscines publiques chaque année.

# 13087 Tuyau de remplacement (caoutchouc) pour la soupape d'injection



#13095 Fusible T 500 mA



## Remplacement du fusible

Si la tension d'entrée de la pompe péristaltique est correcte et que la pompe ne fonctionne pas, le fusible principal peut être défectueux. Le fusible est situé sur le PCB à l'intérieur de l'appareil. Pour remplacer le fusible, suivez la procédure ci-dessous :

1. débranchez le cordon d'alimentation
2. dévissez et retirez le capot avant de l'appareil
3. remplacer le fusible T 500 mA par un neuf.
4. restaurer l'appareil à son état d'origine



MANUEL D'UTILISATION

# PP60 / PP10 PRO (12V) 3,6 l/h

