



MICROWELL



OLDALFALI USZODAI PÁRÁTLANÍTÓ

Használati utasítás

MODEL: DRY 300 & 500 SILVER/METAL

Köszönjük, hogy ezt a készüléket választotta.

Kérjük alaposan olvassa el a használati utasítást mielőtt készülékét használatba venné.

A későbbi kellemetlenségek elkerülése végett, kérjük alapos áttanulmányozását.

A gyártó nem vállalja a felelőséget a nem rendeltetés szerű használatból adódó hibákért.

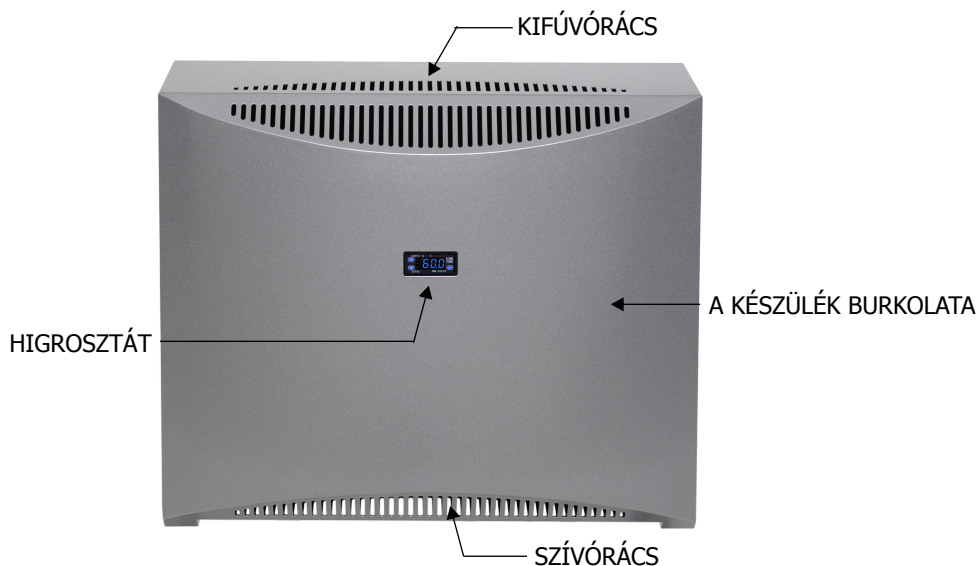
- Tartalom:**
1. Biztonsági előírások
 2. Készülék használatának megjelölése
 3. Használati utasítás
 4. A készülék karbantartása
 5. A készülék szervize
 6. Telepítési útmutató
 7. Műszaki adatok
 8. Garanciális feltételek

1. BIZTONSÁGI ELŐÍRÁSOK

- Soha ne nyúljon a készülékhez vizes kézzel.
- A tisztítás során ne frecskendezzen gyúlékony anyagokat a készülékbe, tüzet okozhat.
- A készüléket ne tisztítsa vízzel.
- A burkolat INOX anyagból készült (típus SILVER). Ennek tisztítására és fényesítésére csak ehhez való tisztító szereket használjon. Száraz tiszta rongyra csepegtessen pár cseppet és törölje át vele a burkolatot. 2 perc múlva fényesítse ki tiszta és száraz ronggyal (tisztítószer és rongy a csomagolásban található).
A külső takaró a korrózió ellen háromrétegű festéssel védett acéllemezről készült-metál illetve fehér színben (típus METAL)
- A tisztítás során ne használjon agresszív tisztító szereket, károsodást vagy deformációkat okozhatnak.
- Soha ne rakjon vagy ne dobáljon semmilyen tárgyat a készülék nyílásaiba vagy a csöbe.
- A készüléket csak a használati utasításban leírtak szerint használja. A gyártó által javasolt alkatrészeket használjon.
- A légtelítő nyílásokat nem szabad elzárni, ezért vigyázzon hogy a lég bevezető illetve elvezetőnyílásokba ne kerülhessen szemét, hajsálak, stb.
- Azonnal állítsa le a készüléket és kapcsolja ki a biztosítékot, ha valami rendellenességet észlel (füst, égett szag, stb.).
- A készülék javítását és áthelyezését csak a kijelölt márkaszerviz szakembere végezheti el.
- A készülék tisztítása előtt kapcsolja ki a biztosítékot.
- A készülékre ne rakjon tárgyakat.
- Ha a készüléket nem fogja hosszabb ideig használni, kapcsolja ki a biztosítékot.

2. KÉSZÜLÉK HASZNÁLATÁNAK MEGJELÖLÉSE

A készülékek alkalmasak beltéri uszodák, pezsgőfürdők, szaunák, esetleg mosodák, szárítók levegőjének kiszáritására nem poros környezetben. A Microwell DRY 300 SILVER/METAL alkalmas 30 m², a Microwell DRY 500 SILVER/METAL alkalmas 60 m² területű beltéri úszómedencék páratlanítására 22 - 35 °C hőmérséklet mellett. A páratartalom szempontjából optimális a 2 - 3 °C-al magasabb léghőmérséklet az uszoda vízénél.



3. HASZNÁLATI UTASÍTÁS

3.1. Páratartalom-szabályozás beépített higrosztáttal

A beépített higrosztát a készülék burkolatán található. A beépített higrosztát a beszívott levegő páratartalmát érzékeli és a beállított értéktől függően kapcsolja a kompresszort.

Az uszoda helyiségének optimális nedvességtartalma kb. 55 - 65%. A levegő relatív páratartalmának ezen érték alá való csökkentése nem ajánlott sem fiziológiai sem épületfizikai szempontból, ráadásul többletenergia fogyasztásával jár. A higrosztát beállítását a felhasználó végzi.



Nézet a higrosztát kijelzőjére

A páratartalom beállítása

60.0

Az aktuális páratartalom vagy hőmérséklet kijelzése.

set

A „set” gomb megnyomása után villog a kívánt érték.

30.0

A vagy a gombbal változtatjuk a beállított értéket.

set

A „set” gomb újralenyomásával jóváhagyjuk a beállított értéket (elmentjük), ezután megjelenik az OK felirat.

OK

A kijelzőn megjelenik az aktuális páratartalom vagy hőmérséklet.

60.0

A páratartalom vagy hőmérséklet kijelzésének megváltoztatása

A „HUMI” felirat alatti világító pont a páratartalom kijelzését jelzi.



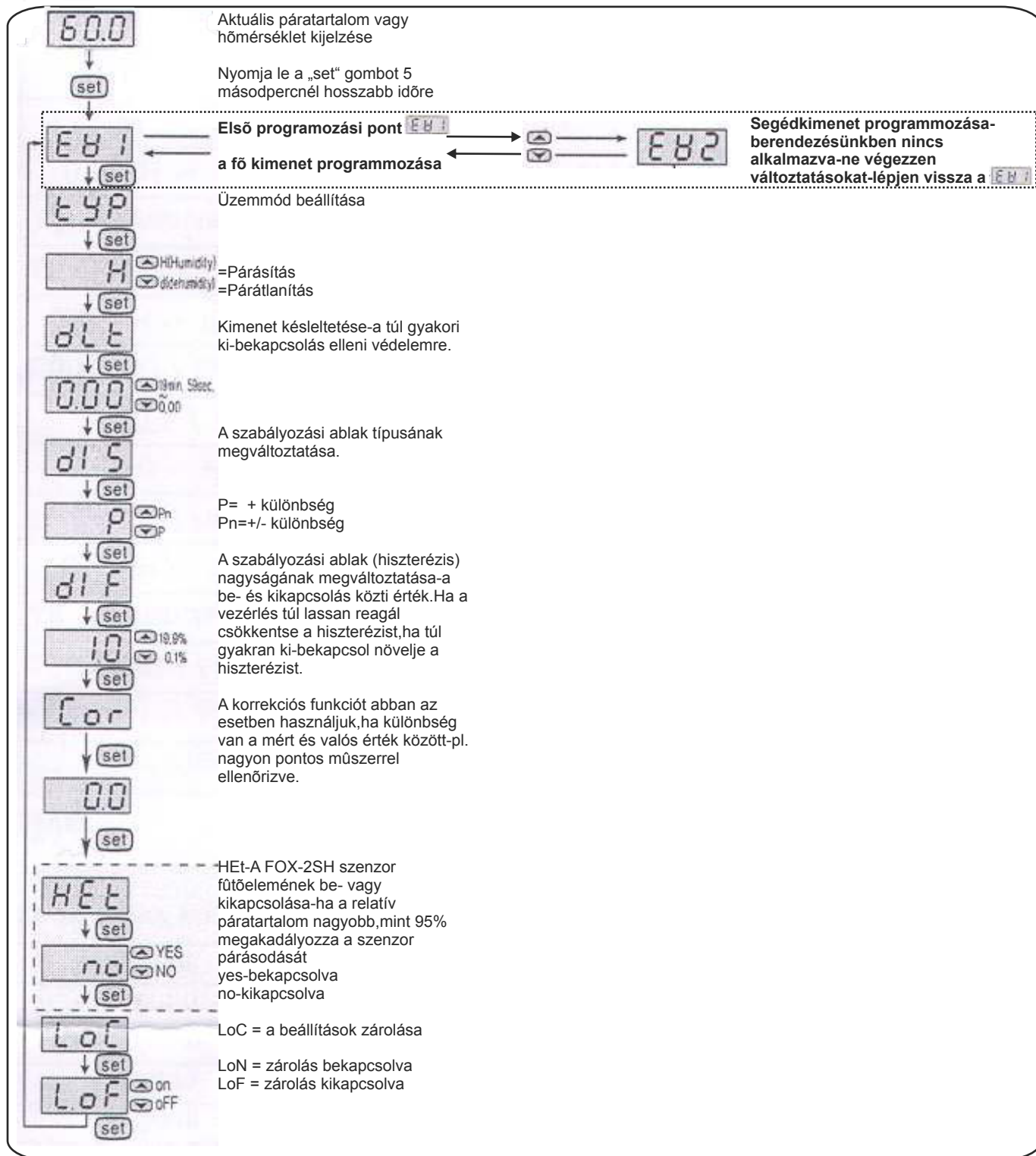
A gomb lenyomásával az aktuális páratartalom kijelzése közben megjelenik az aktuális hőmérséklet.

A gomb lenyomásával az aktuális hőmérséklet kijelzése közben megjelenik az aktuális páratartalom

A „TEMP” felirat alatti világító pont a hőmérséklet kijelzését jelzi.

Az összes gépfunkció a páratartalom változásától függ, még ha a hőmérsékletet jelzi is a berendezés

Szerviszbeállítás



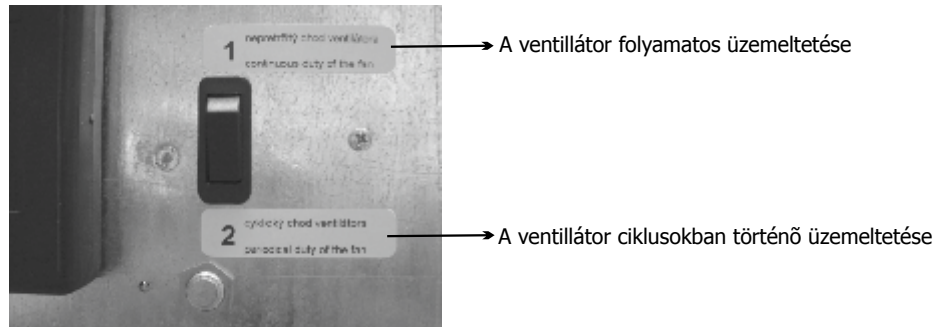
A beállítási mód befejezéséhez és a kijelzési módba történő belépéshez nyomja meg minimum 5 másodpercre a „set” gombot,ha nem kezeljük a vezérlőt 30 másodperc után automatikusan is kilép a beállítási módból és a páratartalom kijelzését végzi.

3.2. Páratartalom-szabályozás tartalék mechanikus higrosztáttal a vezérlőszekrényben

A mechanikus tartalék higrosztát a vezérlőszekrényben található, amely 70% relatív páratartalomra van beállítva. Ez a higrosztát tartalékfunkciót teljesíti a digitális higrosztát meghibásodása esetében. Ilyen esetben a felhasználó nem végezheti el a páratartalom szabályozását.

3.3. A ventilátor szabályzása

A páratlanító belsőborítása alatt egy kétállású kapcsoló található, mely a ventilátor szabályzására szolgál. Első állásban a ventilátor állandóan be van kapcsolva, még akkor is ha a kompresszor nem működik. Második állásban a ventilátor a kompresszorral együtt kapcsol be, tehát ciklikusan működik. A ventilátor folyamatos üzemeltetése optimálisabb, mivel a készülékbe épített nedvesség érzékelő folyamatosan érzékeli a páratartalmát, ezáltal növekszik az érzékelő pontossága. A ventilátor beállítását a szerelést végző cég végzi el az üzemeltető kérésének megfelelően.



Ventilátor üzemmódjának kapcsolója

3.4. A kompresszor szabályzása

A kompresszor késleltetési ideje a készülék védelmének érdekében min. 3 perc, de a terem páratartalmának függvényében lehet ennél hosszabb is. A kompresszor leállása és újra indítása között min. 3 percnak kell eltelnie. Az üzemeltető nem tudja megváltoztatni az időzítő beállítását.

4. A KÉSZÜLÉK KARBANTARTÁSA

Ügyeljen arra, hogy a levegő be illetve ki vezető nyílása ne legyen eltakarva. Tilos a készülék tetejére szárítás céljából törülközőt, vagy más ruhadarabot helyezni. Készülékbeli való vízcsöpögés esetén ellenőrizze, hogy a műanyag tömlő nincs-e eltömődve és megfelelő-e a lejtése a csatornakivezetés felé.

5. A KÉSZÜLÉK SZERVIZE

A készüléket ajánlatos évente egyszer szakszervizzel kitisztíttatni és átvizsgáltatni. Ezt hosszantartó hibamentes működés érdekében ajánlatos betartani. A készülék belső részeinek alkatrészeinek karbantartását és tisztítását nem ajánljuk sajátkezűleg elvégezni. A készülék forgó és elektromos feszültség alatt álló részeket is tartalmaz. Ezért a készülék javítását az adott ország ide vonatkozó előírásait teljesítő szakember végezheti el.

6. TELEPÍTÉSI ÚTMUTATÓ

A biztonságos működés érdekében a készülék elhelyezését és üzemeltetését a magyar illetve európai elektromos szabványnak megfelelően kell elvégezni !

6.1. A készülék elhelyezése

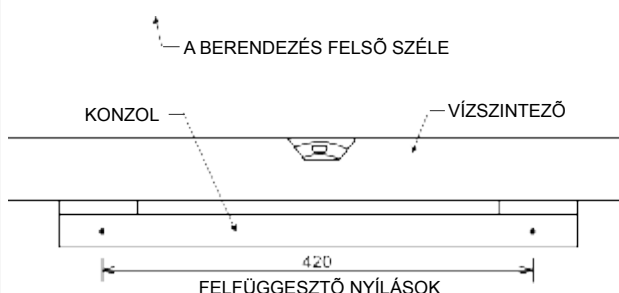
Fontos a szabad tér biztosítása a készülék alatt 150 mm, fölötté 200 mm. A készülék két oldalán szintén min. 200 mm szabad tér szükséges szerelés és karbantartás céljából. A légszállítás jobb hatásfoka érdekében minél magassabra kell szerelni a készüléket. Tilos a padlóra állítva üzemeltetni.

6.2. Falra szerelés

A berendezések önhordó szerkezetűek és könnyen felszerelhetők.

A készülék tartozéka egy konzol, melyet megfelelő teherbírású falra kell felcsavarozni vízszintesen. A konzol falra való felcsavarozása után a készülék felakasztható a burkolat eltávolítása nélkül. Az alsó rögzítő csavarok eltávolítása után a burkolat leakasztható. A készülék fel erősítésére szolgáló nyílások tengelyei 210 mm a készülék felső peremre alatt találhatóak. A nyílások egymástól 420 mm találhatóak a DRY 300 SILVER/METAL esetében és 360 mm a DRY 500 SILVER/METAL esetében.

DRY 300 SILVER/METAL típus



DRY 500 SILVER/METAL típus

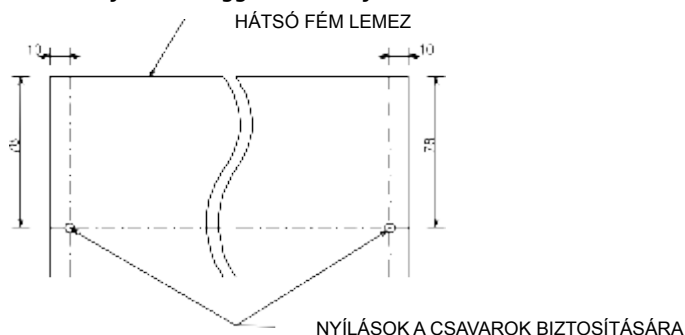


6.3. A készülék burkolatának leszerelése és felfüggesztése

A készülék burkolatát a 2 csavar (DRY 300 SILVER/METAL) és 3 csavar (DRY 500 SILVER/METAL) kivétele után lehet levenni, melyek a készülék alsó részén található. A takaró rész alsó részének elhúzásával és azután felfelé emelésével kiakasztjuk a tartórészből. Összeszerelést fordított munkafolyamatban tudjuk elvégezni.

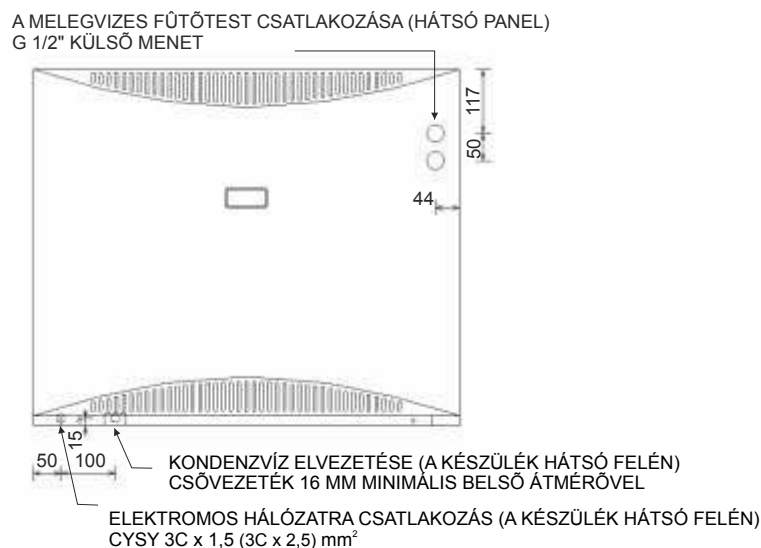
6.4. A készülék biztosítása

A készülék úgy van megtervezve, hogy a falraakasztás után biztosító csavarokkal rögzítjük a falhoz, melyek meggátolják a készülék leesését véletlen megemelésé esetén. A lyukak a tartószerkezet sarkaiban található, melyekhez a takaró rész leszerelését bízuk szakemberre aki a falak típusának megfelelően választja ki a felfüggesztés módját.



6.5. A kondenzvíz elvezetése

Gravitációs úton történik megfelelő esés biztosításával min. 5 mm/1000 mm szifonom keresztül a csatornába vagy külső térbe. Tilos a kondenzvíz elvezetése az uszoda vízébe vagy terébe, mert bakteriálisan szennyezett. A kondenzvíz elvezetése műanyag tömlőn keresztül történik $\varnothing 12$ mm belső és $\varnothing 16$ mm külső átmérővel ami a készülékeken alul baloldalon található.



Rákapcsolások a DRY 300 SILVER/METAL-re DRY 500 SILVER/METAL-re érvényesek - előlnézett

6.6 A készülék elhelyezése és elektromos hálózatra való csatlakozás

A készülék elektromos hálózatra való csatlakozását és biztosítását az ide vonatkozó szabványoknak megfelelően kell kivitelezni. Csatlakoztatás 220-240V/50Hz, áramvédelem: 10A-es (DRY 300 SILVER/METAL esetén) vagy 16A-es (DRY 500 SILVER/METAL esetén) 16A-es hálózati biztosítókkal kialakított áram-védelem (max. 30 mA-es névleges különbséget nem meghaladó lekapcsolóárammal -EV-relé). Az elektromos csatlakozódoboz a gép bal oldalán található a burkolat eltávolítása után. A sorkapocs a doboz központi csavarjának kilazítása után hozzáférhető. A készülék áramtalanító főkapcsolóját a beltéren kívül kell elhelyezni, kikapcsolás esetén egyidejűleg az „L” és „N” vezetékeket is meg kell szakítani – érintkezők távolsága kikapcsolt állapotban min. 3mm. A csatlakoztatást megfelelő szakképzettséggel rendelkező egyén végezheti.



A készülék felszerelésének előkészítése: konzol, kondenzvíz elvezető cső és elektromos hálózatra való csatlakozás.

A LÉGSZÁRÍTÓ ELHELYEZÉSE

A készülék elhelyezését és elektromos hálózatra való csatlakozást a szabványok szerint kell kivitelezni.

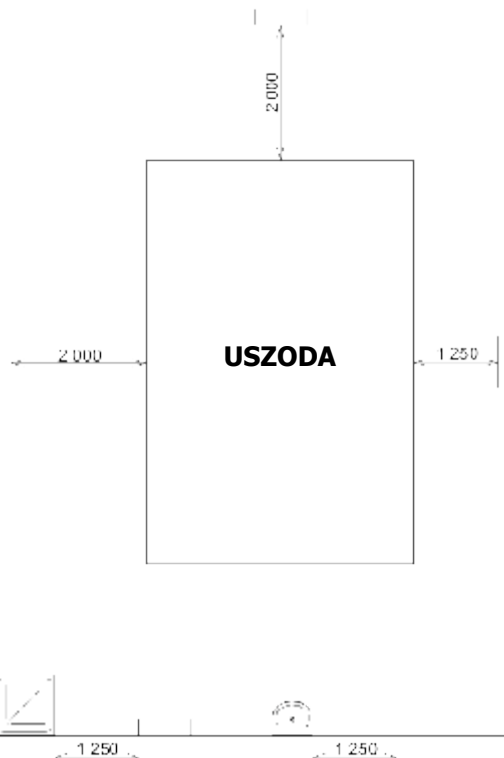
A készülékek a 0,1 és 2-es zónán kívül ajánlott elhelyezni.

0-ás zóna a medence fölötti teret jelenti 2-es vagy 1-es zónán belüli elhelyezésnél be kell tartani a szabványt.

1-es ZÓNA, IPX4

Uszodáknál amelyeknél a tisztítást nem végzik vízsugárral

A készüléket 1250 - 2000 mm-re vízszintesen kell elhelyezni a medence szélétől az HD, IEC szabvány szerint és min. 300 mm-re a padlózás fölött.



2-es ZÓNA, IPX2

Uszodáknál amelyeknél a tisztítást nem végzik vízsugárral

A készüléket 2000 - 3500 mm-re vízszintesen kell elhelyezni a medence szélétől az HD, IEC szabvány szerint és min. 150 mm-re (mi esetünkben ajánlott 300 mm) a padlózat fölött, megfelelő légáramlást biztosítva, tilos a készüléket a padlózatra szerelni.

KÍVÜL A ZÓNÁN

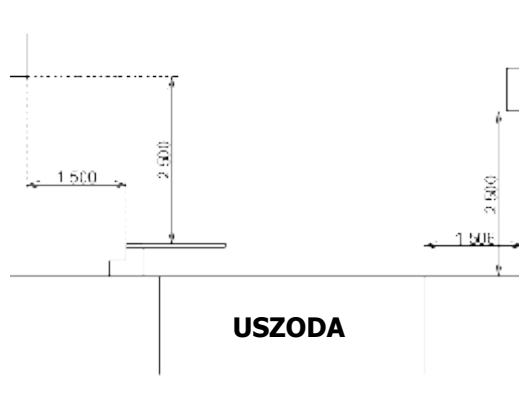
Ha a készülék vízszintesen 1250 mm-ert meghaladó vagy kisebb távolságban van a medence szélétől, akkor a készülék alsó szélét min. 2500 mm magasságban kell elhelyezni a medence felületétől, ha a medence süllyesztve van a padlózatba, akkor a padlózattól számítva.

A készüléket min. 1250 mm-re vízszintesen a zuhanyzó szélétől (a kézzel való éríthetőségen kívül) és min. 1200 mm-re a padlózat fölött kell elhelyezni, tilos a készüléket zuhanyzó fölött elhelyezni.

A készüléket a mosdó szélétől min. 1250 mm-re vízszintesen (a kézzel való éríthetőségen kívül) és min. 1200 mm-re a padlózat fölött kell elhelyezni, tilos a készülékek a mosdó fölött elhelyezni.

KÍVÜL A ZÓNÁN

A készüléket az ugródeszka (vagy egyéb) függőleges síkjától vízszintesen min. 1500 mm-re, és 2500 mm magasan (a legmagassabb ponttól számítva ahol még személyek tartózkodhatnak) kell elhelyezni.



KÍVÜL A ZÓNÁN

A készüléket az ugródeszka (vagy egyéb) függőleges síkjától vízszintesen min. 1500 mm-re, és 2500 mm magasan (a legmagassabb ponttól számítva ahol még személyek tartózkodhatnak) kell elhelyezni.

A készüléket feltétlenül a vízsugárral való tisztítási zónán kívül kell elhelyezni!

A készülék elektromos hálózatra való csatlakozásának és védelmének meg kell felelnie az erre vonatkozó szabványoknak.

A készüléket feltétlenül szükséges ellátni hálózati biztosítókkal kialakított áram-védelemmel max. 30 mA-es névleges különbséget nem meghaladó lekapcsolóárammal, vagy hálózati leválasztó transzformátorral!

6.7. Melegvizes fűtőbetét-megrendelésre

A melegvizes fűtőbetét csak választható tartozékként rendelhető. Csatlakoztatása az épület melegvizes fűtőrendszeréhez történik radiátorokhoz hasonlóan hollandi csatlakozóval. Az esetleges szabályzó szelep és a hollandi csatlakozó nem része a berendezésnek, ezt a fűtésrendszert telepítő cég szállítja.

A MELEGVIZES FŰTŐTEST CSATLAKOZÁSA (HÁTSÓ PANEL)
G 1/2" KÜLSŐ MENET



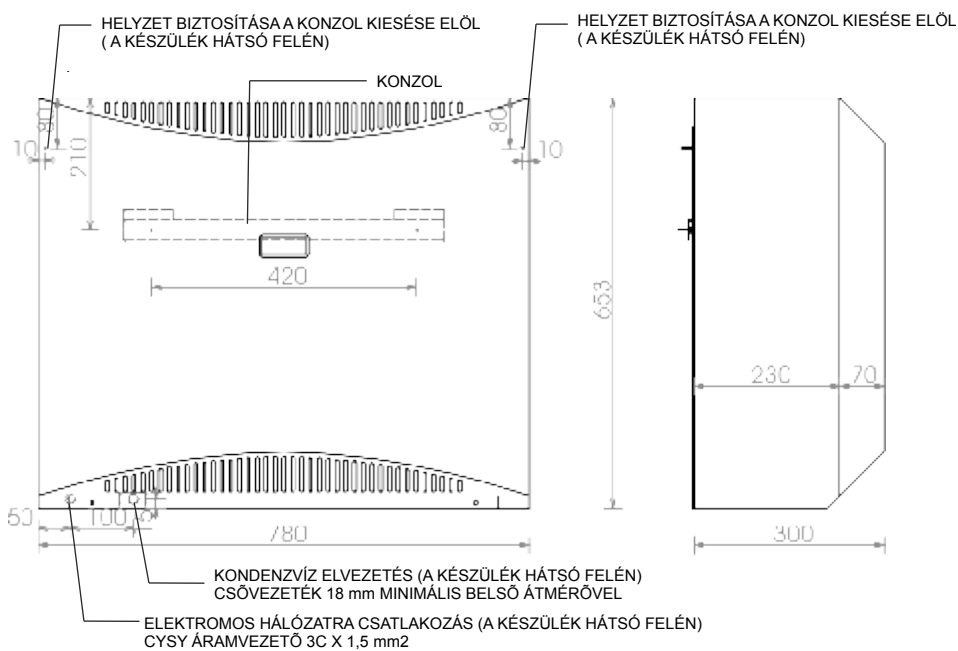
A melegvizes fűtőbetét bekötési rajza

A telepítés és nyomás alá helyezés után a fűtőbetétet légteleníteni kell. A légtelenítő szelep a betét bemenőcsatlakozóján van. Hogy a fűtőbetét teljes teljesítménnyel működjön, a ventilátornak állandóan működni kell, még ha a nincs is párátlanítási igény. Ezért fűtőbetét használatkor a ventilátort állandó működési üzemmódba kell kapcsolni.

DRY 300 SILVER/METAL MÉRETEI

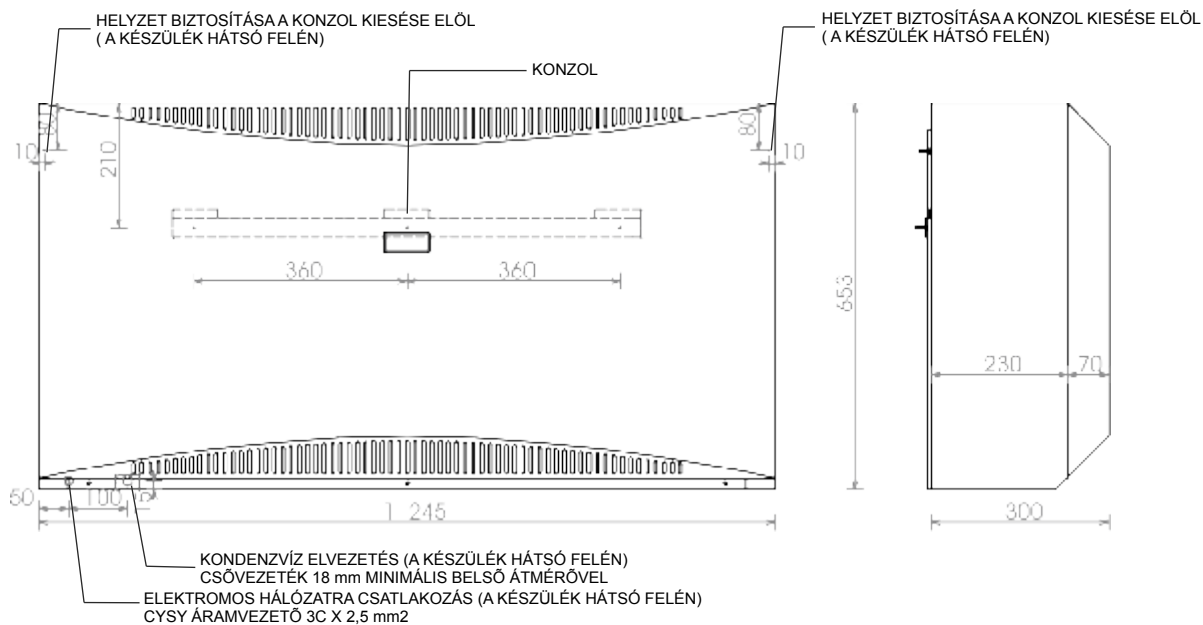
ELÖLNÉZET

OLDALNÉZET

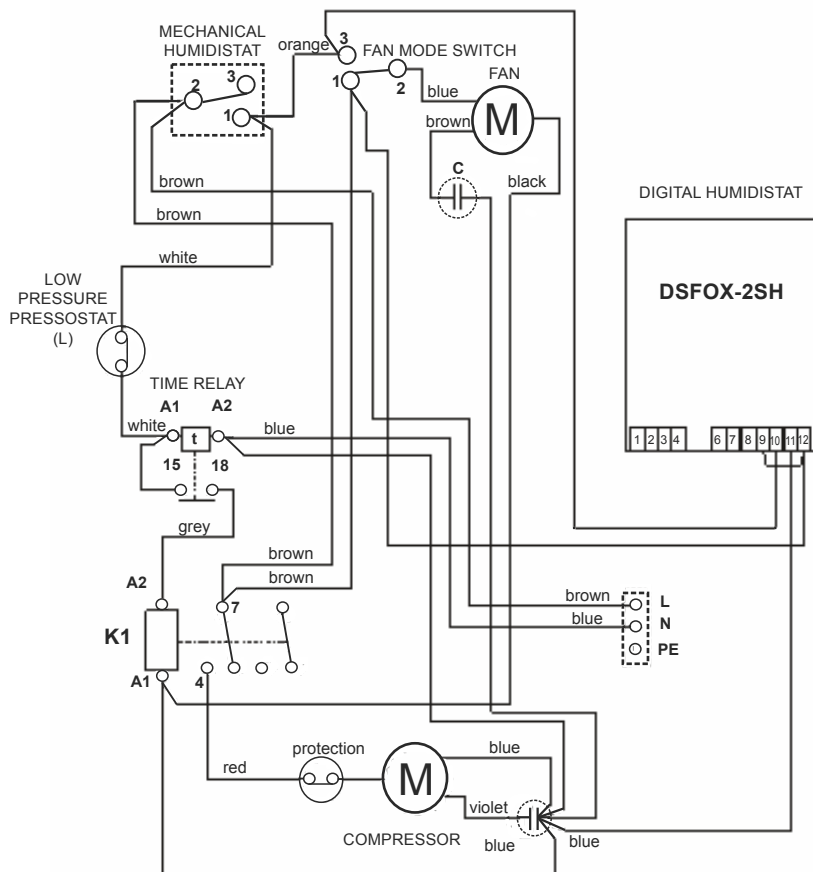
**DRY 500 SILVER/METAL MÉRETEI**

ELÖLNÉZET

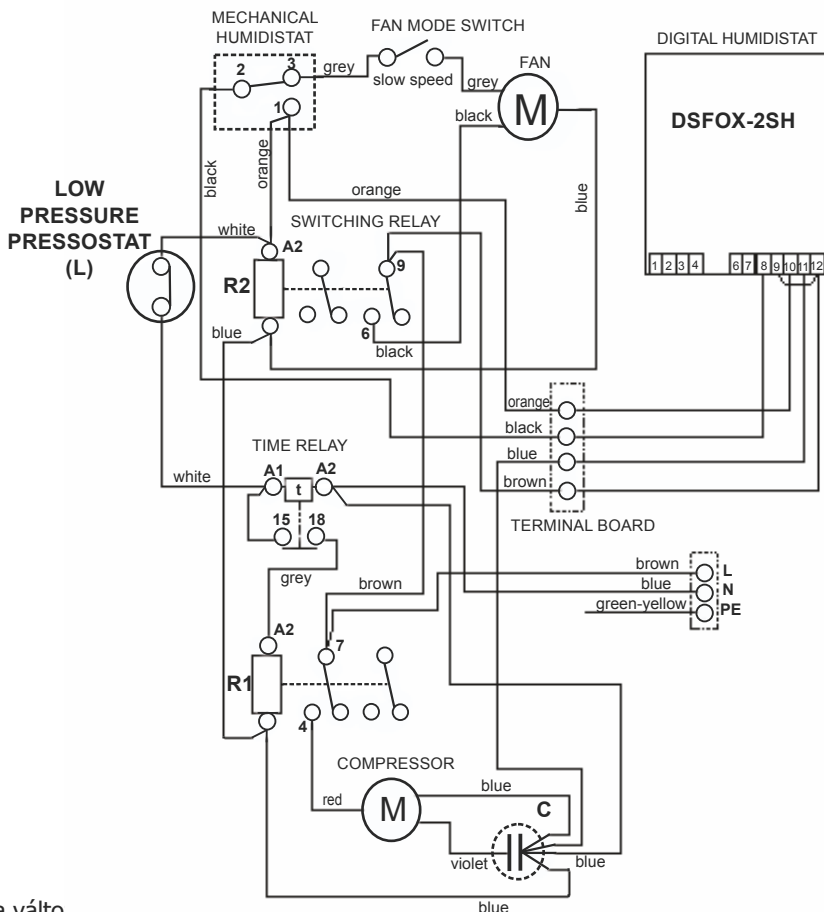
OLDALNÉZET



DRY 300 SILVER/METAL elektromos bekötési rajz



DRY 500 SILVER/METAL elektromos bekötési rajz DRY EASY 200 távszabályzóval

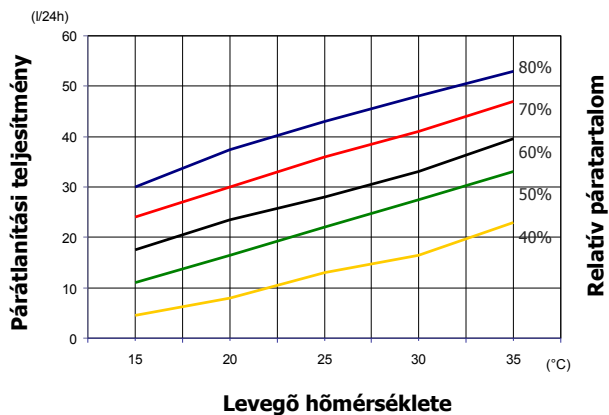


A gyártó fenntartja a válto

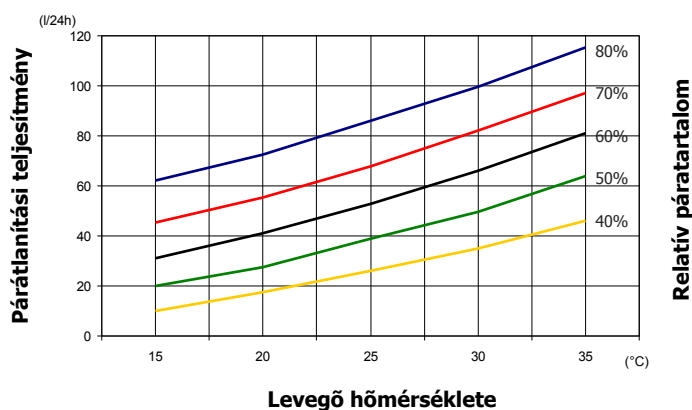
7. MŰSZAKI ADATOK

MŰSZAKI ADATOK	EGYSÉG	DRY 300 SILVER/METAL	DRY 500 SILVER/METAL
Beltéri uszoda vízfelülete m ²	m ²	30	60
PÁRÁTLANÍTÓ TELJESÍTMÉNYE:			
Teljesítmény 30 °C / 60 % relatív páratartalomnál	l/24 ó	36	66
Teljesítmény 30 °C / 70 % relatív páratartalomnál	l/24 ó	43	83
Teljesítmény 30 °C / 80 % relatív páratartalomnál	l/24 ó	47,5	101
Működési hőmérséklet	°C	22-35	22-35
Páratartalom beállítás	% Rw	20-100	20-100
Légszállítás	m ³ /ó	550	800
Hangnyomásszint (1 m távolságban)	dB (A)	42	44
Hőteljesítmény	W	1900	3500
Teljesítmény felvétel	W	700	1000
Csatlakozás	V/Hz/f	230/50/1	230/50/1
Üzemi áramfelvétel	A	3,1 / 15	4,5 / 30
Biztosítás „C”	A	10	16
Mechanikus védettség	IP	44	44
Áramvezeték	mm ²	CYSY 3C x 1,5	CYSY 3C x 2,5
Kondenzvíz elvezető cső	mm	d 18	d 18
Méreték (szélesség x magasság x mélység)	mm	780 x 653 x 300	1245 x 653 x 300
Csomagolás méretei (szélesség x magasság x mélység)	mm	850 x 735 x 345	1315 x 735 x 345
Súly - nettó / bruttó	kg	50/56	77/86
Hűtőközeg - R 410 A	kg	0,5	0,75
Hűtőrendszerben uralkodó max. nyomás HP/LP	bar	28,5/8,5	28,5/8,5
Hatásfok tényező	DER	2,4	2,7

**Párátlanító teljesítménygörbéje
DRY 300 SILVER/METAL**



**Párátlanító teljesítménygörbéje
DRY 500 SILVER/METAL**



8. GARANCIÁLIS FELTÉTELEK

Jótállás esetén érvényesítse a Microwell által kiadott kizáró okokat!

Az igény nem elismerhető abban az esetben ha:

1. A páratlanítót nem a megfelelő rendeltetésre használják.
2. A páratlanítót nem a Microwell kft által meghatározott szokványos módon telepítették.
3. A páratlanítót nem a Microwell kft által jóváhagyott képesítéssel rendelkező egyén üzemelte be.
4. A készüléken áthaladó légáramlás paraméterei kívül vannak az előírt határértékeken.
5. A vízelvezetés nem megfelelő.
6. A víz pH értéke vagy kémiai egyensúlya a következő határértéken kívülre esik:

Savasság pH	pH	7,4 +/- 0,4
Teljes alkáliság, mint CaCO ₃	ppm	80-120
Teljes keménység, mint CaCO ₃	ppm	100-300
Teljes feloldott szilárdanyag tartalom	ppm	max. 3000
Maximális sótartalom	wt/wt	6%
Szabad klorid tartalom	ppm	1,0-3,0
Szuperklorináció	ppm	max. 30 ppm / max. 24 hod.
Bromin	ppm	2-3
Baquacil	ppm	25-50
Ózon	ppm	0,8-1,0
Maximális réz tartalom	ppm	max. 2
Aquamatic önálló tisztító	ppm	max. 2
Tarn tisztító	ppm	max. 2
Sherwood tisztító	ppm	max. 2

7. A páratlanító fagykárt szenvedett.

8. Nem elégséges vagy másként nem megfelelő elektromos csatlakozás.

HA KÉTSÉGEI TÁMADNAK, KÉREM KÉRDEZZENEK!

JEGYZET

A jótállás érvényesítéséhez vissza kell juttatni a berendezés regisztrációs lapját, ha esetleg nem találja a csomagolásban, vegye fel a kapcsolatot a Microwell kft szervizrészlegével-név, lakcím és gyári szám feltüntetésével. A regisztrációs lapot elküldjük kitöltésre.

Legyen szíves adja meg a páratlanítója típusát (modell) – és gyári számát ha technikai vagy szervizes információra van szüksége. Ez szükséges abból az okból, hogy a szervizt minimális késedelemmel biztosítsuk Önnek és hogy a diagnózis helyes legyen.

SZÁLLÍTÁSI ÚTMUTATÓ

A páratlanító eredeti csomagolásban, függőleges helyzetben szállítandó, óvni kell a felborulás és az esés (zuhanás) ellen. **Semmi esetben se fordítsa oldalára, a kompresszor komoly károsodását okozhatja. A szállítás közben ért károsodásra semmi esetben nem vonatkozik a garancia. Az átvételnél kérjük a csomagolás épségét ellenőrizni, az esetleges rongálódást dokumentálni!**