

ROBOT-MEDENCE PORSZÍVÓ

FELHASZNÁLÓI ÚTMUTATÓ

AKKUMULÁTOR MEDENCE ROBOT

FELHASZNÁLÓI ÚTMUTATÓ

ROBOT SANS KÁBEL

MANUEL D'UTILIZATION

ROBOT SIN KÁBEL PARA PISCINAS

MANUAL DE USUARIO

ROBOT DA PISCINA SENZAFILI

MANUALE DELL'UTENTE

KABELLOSER POOLROBOT

BEDIENUNGSANLEITUNG

DRAADLOZE ZWEMBADROBOT

KEZELÉS



RC26

BIZTONSÁGI FIGYELMEZTETÉSEK ÉS UTASÍTÁSOK

Olvassa el és kövesse az eszköz kézikönyvében található összes utasítást. A szabályok be nem tartása súlyos sérülést vagy halált okozhat.

ŐRIZZE MEG EZEKET AZ UTASÍTÁSOKAT

FIGYELMEZTETÉS!

Ez a termék nem JÁTÉK. Meg kell akadályozni, hogy gyerekek hozzáférjenek ehhez a medencetisztítóhoz és tartozékaihoz.

Ezt a medenceporszívót gyermekek nem használhatják. Tárolja a terméket és a kábelét gyermekektől elzárva.

Ezt a medencetisztítót csökkent fizikai, érzékszervi vagy mentális képességekkel rendelkező, illetve tapasztalattal és tudással nem rendelkező személyek használhatják, feltéve, hogy a termék biztonságos használatára vonatkozóan a biztonságukért felelős személyek felügyelik őket, vagy utasítást kaptak tőlük a termék biztonságos használatára vonatkozóan, és megértik az ezzel járó kockázatokat. .

Gyermekek nem játszhatnak a termékkel.

Használat előtt győződjön meg arról, hogy a medencetisztító teljesen víz alá kerül. A készülék működéséhez szükséges minimális vízszintnek a medenceporszívó főkapcsoló gombja fölé kell érnie, függőleges helyzetben tartva. A nem megfelelően vízbe merített medencetisztító használata a készülék károsodásához és a garancia elvesztéséhez vezethet.

A maximális működési mélység vízben 3 méter (10 láb).

Üzemi víz hőmérséklet: 5°C (41°F) –35°C (95°F)

 kivehető tápegység (külső adapter).

A porszívót csak a termékhez mellékelt külső adapterrel és töltőkábellel szabad feltölteni.

Az akkumulátor töltéséhez csak a robothoz mellékelt levehető tápegységet (külső adapter típuszáma: DSS18-0842000-B / DSS18-0842000-C / DSS18-0842000-D/ LX084200) használja az akkumulátor töltéséhez.

Csatlakoztassa a külső adaptert az áramforráshoz hibaáram-védőkapcsolón (RCD) keresztül megszakító (GFCI). Ha kétségei vannak, forduljon szakképzett villanyszerelőhöz.

Ne használja ezt a medencetisztítót, ha sérülést észlel.

A sérült alkatrészeket a lehető leghamarabb cserélje ki. Csak a forgalmazó vagy a gyártó által hitelesített alkatrészeket használjon. Kapcsolja ki az áramellátást, válassa le a külső adaptert az áramforrásról és a töltőállomásról, mielőtt leválasztja a medencetisztítót a töltőállomásról.

Húzza ki a porszívót a konnektorból, és győződjön meg arról, hogy ki van kapcsolva, mielőtt rutinszerű karbantartást végez – például megtisztítja a szűrőt, az O-gyűrűt, valamint a vízérzékelők és a töltőcsatlakozó körüli területeket.

A behelyezett akkumulátor újratölthető Li-ion. Soha ne próbálja meg kicserélni az akkumulátort.

NE fogja meg a medencetisztítót, a külső adaptert és a töltőaljat, ha nedves kézzel és cipő nélkül tölti.

Ne dolgozzon ezzel a medencetisztítóval, ha emberek vagy állatok vannak a vízben.

NE használja ezt a medencetisztítót sértetlen szűrő nélkül, mert ez érvényteleníti a garanciát.

Szívási veszély: ez a medencetisztító szívót hoz létre. Működés közben ne engedje, hogy haj, test vagy ruházatának bármely laza része érintkezzen a medenceporszívó szívónyílásával.

- Soha ne helyezzen testrészeket, ruházatot vagy más tárgyat a medencerobot nyílásaiba és mozgó részeibe.

- NE használja ezt a medencetisztítót mérgező, gyúlékony vagy éghető folyadékok, például benzin felszívására, illetve robbanásveszélyes vagy gyúlékony gőzök jelenlétében.

Semmilyen körülmények között ne kísérelje meg saját maga szétszerelni a medenceporszívót, és kicserélni a rotort, a motort és az akkumulátort.

Soha ne érintse meg a rotort ujjaival vagy más tárggyal.

A beépített akkumulátort selejtezés előtt szakembernek kell eltávolítania.

Ez a robot akkumulátort tartalmaz, amelyet csak szakképzett személyzet távolíthat el.

Az akkumulátor kivétele után a robotot le kell választani a hálózatról.

Az akkumulátorok újrahasznosításával / ártalmatlanításával kapcsolatos részletekért olvassa el a jelen kézikönyv "AKKUMULÁTOR ÁRTALMATLANÍTÁSA" című részét, és további információkért forduljon a helyi hatóságokhoz.

Az akkumulátort biztonságosan kell ártalmatlanítani a helyi rendeleteknek és előírásoknak megfelelően.

Külső adapter és töltőaljzat: • Soha ne

használja a külső adaptert és töltőaljzatot más célokra, mint az ugyanabban a csomagban szállított medencetisztító akkumulátorának töltésére.

- A külső adaptert és a töltőaljzatot nem szabad szabadban használni, illetve nem szabad esőnek, nedvességnek, nincs folyadék vagy hó.
- A transzformátort (vagy külső adaptert) az 1. zónán kívül kell elhelyezni
- A külső adaptert és a töltőbázist gyermekektől elzárva tárolja.
- Soha ne használja a külső adaptert és a töltőbázist, ha sérülést észlel.
- NE fogja meg a külső adaptert és a töltőaljzatot nedves kézzel.
- Ha nem használja a külső adaptert, hagyja azt leválasztva a tápegységről.
- Soha ne próbálja kifeszíteni a külső adaptert.
- Ha a külső adapter tápkábele megsérül, a külső adaptert a gyártónak vagy annak szervizképviselőjének kell kicserélnie a veszélyek elkerülése érdekében.
- Töltés előtt győződjön meg arról, hogy a porszívó teljesen száraz.

ÉRTESETÉS!

- Ezt a medencetisztítót csak víz alatti használatra tervezték; ez nem egy univerzális porszívó. NE próbálja meg a medencén kívül semmi más tisztítására használni.
- Csak a termékhez mellékelt eredeti tartozékokat használja.
- NE használja ezt a medenceporszívót közvetlenül a medence sokkolása után. Javasoljuk, hogy hagyja keringeni a vizet a medencében legalább 24-48 óra.
- Ha a porszívót sós vízű medencében kívánja használni, győződjön meg róla, hogy feloldódott, mielőtt elhelyezi a porszívót. csupa só.
- NE használja ezt a porszívót egyidejűleg másik automata tisztítóval.
- A porszívó használata előtt távolítsa el a kemény és éles tárgyakat a medencéből, hogy elkerülje a porszívó és a szűrőjének károsodását.
- A külső adapter és a kábel sérülésének elkerülése érdekében ne vigye a medencetisztítót a kábelnél fogva, és ne a kábelnél fogva húzza ki a

Machine Translated by Google

aljzatok

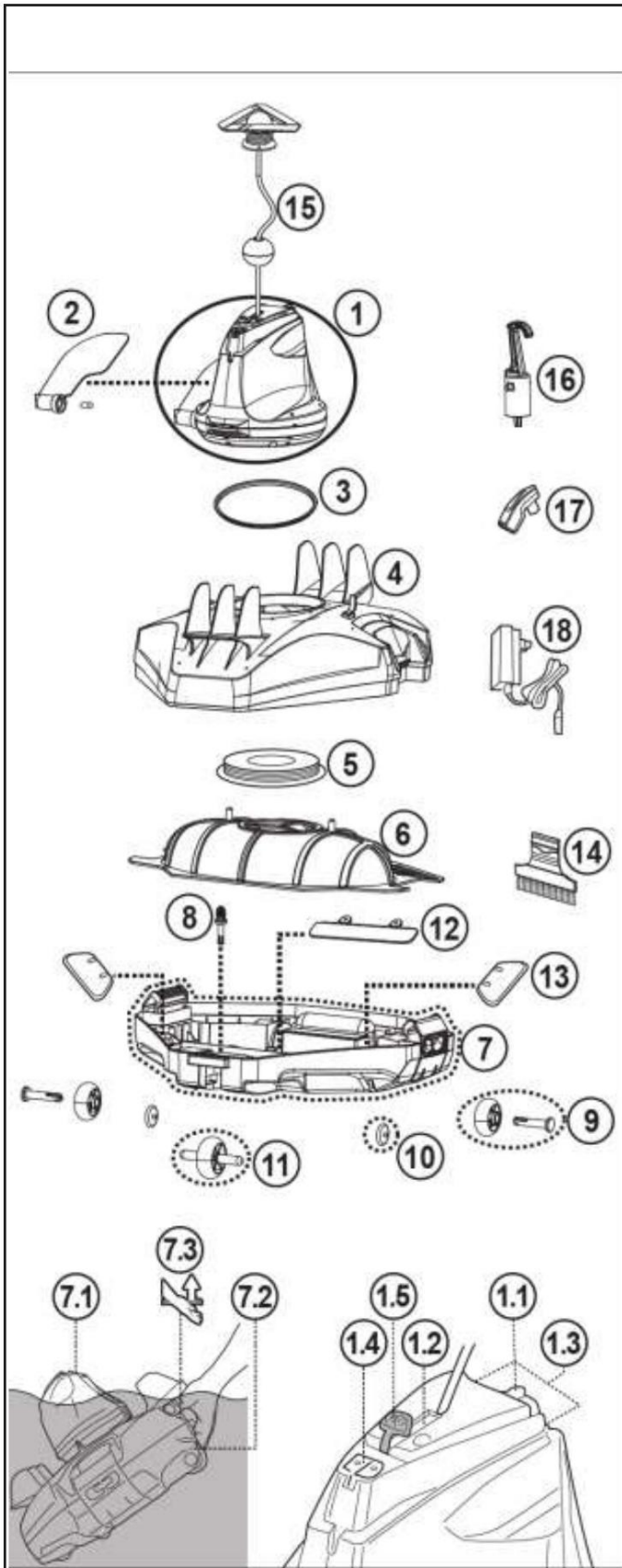
- A robotot beltérben, tiszta és száraz helyen, jó szellőzés mellett, napfény nélkül töltsé.
- NE hagyja tölni a robotot 10 óránál tovább.
- Ha a robotot hosszabb ideig nem használja, válassza le a töltőkábelről, és nedves ruhával tisztítsa meg és szárítsa meg a robotot és tartozékait. A robot tárolása előtt töltsé fel az akkumulátort körülbelül 30-50%-ra. Tárolja jól szellőző helyen, napfénytől, hőtől, gyújtóforrásoktól, medence vegyszerektől és gyermekektől távol. Háromhavonta töltsé fel a robotot.

- A forgófej szétszerelésével kapcsolatos minden tevékenységet (azaz az akkumulátor ártalmatlanítását) csak arra feljogosított technikus végezheti el.

A fenti figyelmeztetések és óvintézkedések nem terjednek ki minden lehetséges kockázati és/vagy súlyos sérülési forrásra.

A medence/fürdő tulajdonosainak mindig óvatosnak és józan észnek kell lenniük a termék használatakor.

HOGYAN MŰKÖDIK A ROBOT



		Csere Alkatrészszám
1	Forgófej (oldalsó füllel)	Beleértve az úszót, forgatható O-gyűrű, védősapka és alsó csavarlemez: RC26ASM01 RC26ASM01/USA (USA)
1.1	Tolókapcsoló	-----
1.2	Tápellátás visszajelző lámpa	-----
1.3	Vízérzékelők	-----
1.4	Töltőcsatlakozó	-----
1.5	Védőburkolat (töltő porthoz)	-----
2	Oldalsó úszó (oldalsó tűvel)	RC26-07
3	O-gyűrű	RC35-08-004
4	Felső borító	RC26ASM02
5	Forgó fej Alsó csavaros lemez	RC30-05-005
6	Szűrőfedél	RC26-09
7	Komplett alap	RC26-10 RC26-10/USA (USA)
7.1	Fogantyú (forgatható fejen)	-----
7.2	Fogantyú (az alap alatt a szélesebb végén)	-----
7.3	Fogásjelző	-----
8	Biztosítótű	RC26-10-015
9	Hátsó kerék (tengellyel) x 2	
10	kis kerék x 2	
11	Első kerék	
12	Szívócsappantyú	RC26ASM04
13	Szűrő leeresztő csappantyú x 2	
14	Kefe	RC35-20
15	Úszó	RC26-15
16	Horog (V-csipesszel) teleszkópos rúdhoz)	RC30-16
17	Töltő kábel	RC26-17
18	Adapter	RC30-17-002 (EU) RC30-17-002/USA (USA) RC30-17-002/AU (Ausztrália/Új-Zéland)

A robotnak van egy fúvókája, amely vizet vezet a forgófej alsó részében. A vizet először a robot alsó részén található szívónyílás szívja fel, majd egy szűrőn halad át, és egy meghajtó fúvókán keresztül távozik. A vízszugár hajtja előre a robotot. Amint a robot megáll egy akadálnak, például egy medencefalnak, az oldalsó szárnya elfordul, forgófeje pedig 180°-ban elfordul, így az ellenkező irányba mozog. A robot általában egyenes irányban, a másik irányba ívben mozog. A robot mozgás közben felporszívózza a medence alját, és összegyűjti a szennyeződések a terében.

Megjegyzés: A kézikönyvben található termék-/alkatrész-fotók/-rajzok csak illusztrációk. A fotókon/rajzokon szereplő termék/alkatrészek a vásárolt modelltől függően változhatnak.

KEZDJÜK

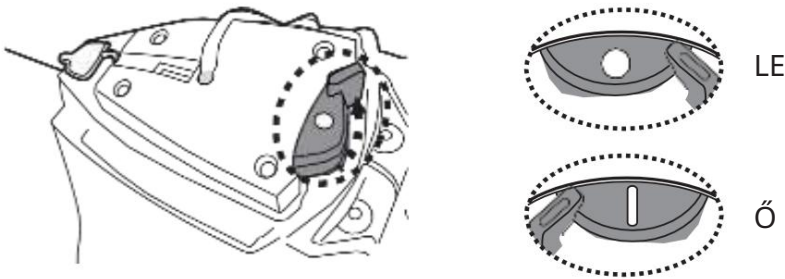
Akkumulátor töltés

FONTOS MEGJEGYZÉS: Töltse fel teljesen a robotot az első használat előtt (körülbelül 6 óra).

ÉRTEŚÍTÉS!

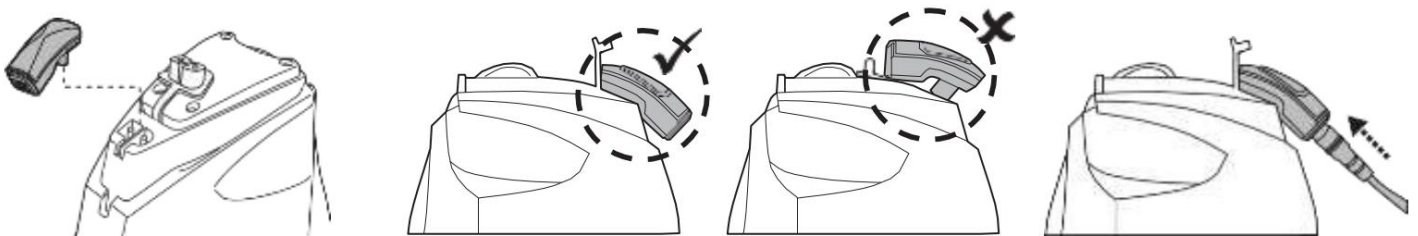
- Csak az eredeti külső adaptert és töltőkábelt használja.
- Üzembe helyezés és töltés előtt győződjön meg arról, hogy a robot és a töltőcsatlakozó tiszta és száraz.
(TIPP: Nyissa ki a védőburkolatot, és egy vattacsomóval szárítsa meg a töltőcsatlakozót és a töltőtüskéket)
- A töltőtüskék vízállóak. A kikötőben és a csapok körüli maradék víz azonban természetes foltosodást okozhat (a víz és az elektromos áram közötti kémiai reakció mellékterméke). Ellenkező esetben a foltokat enyhe dörzsöléssel lehet eltávolítani citromlébe vagy ecetbe mártott vattakoronggal.
- Töltés előtt győződjön meg arról, hogy a robot ki van kapcsolva, ehhez állítsa a kapcsolót OFF állásba.

1. Helyezze az egységet sima felületre. Csúsztassa a kapcsolót OFF állásba.

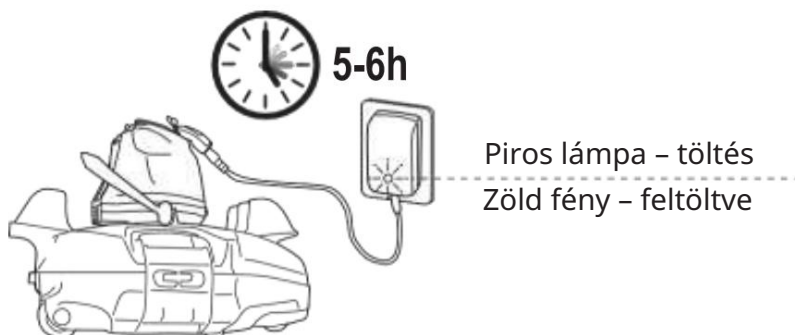


2. Csatlakoztassa a külső adapter töltőkábelét a töltőkábelhez. Nyissa ki a védőfedelelet. Igazítás és dugja be a töltőkábel csatlakozóját az egység tetején található töltőcsatlakozóba.

FIGYELMEZTETÉS! Ügyeljen arra, hogy ne csavarja meg a töltőkábelt, és töltés előtt győződjön meg arról, hogy a töltőkábel és a töltőcsatlakozó tiszta és száraz. **TIPPEK:** Használjon vattapamacsot a töltőcsatlakozó és a tűk megszáradásához.



3. Csatlakoztassa a külső adaptert az áramforráshoz. Amint a töltés elkezdődik, a külső adapteren lévő jelzőfény pirosan világít. Amikor a robot fel van töltve, a külső adapteren lévő jelzőfény zölden világít



Ha az alábbi állapotok bármelyikét tapasztalja, azonnal húzza ki a külső adaptert az áramforrásból:

- Kellemetlen vagy szokatlan szag
- Túlzott hőség
- Deformáció, repedések, szivárgások
- Füst

4. Amikor a töltés befejeződött, húzza ki a külső adaptert az áramforrásból, és húzza ki a töltőkábelt az egységből és a külső adapterből.

Normál körülmények között a robot akár 90 percig is működik teljes feltöltéssel.

Megjegyzés: Rendszeresen tisztítsa meg a szennyeződéstartó rekeszt. A túlzott szennyeződés növeli a motor terhelését, és ennek következtében lerövidíti az üzemidőt.

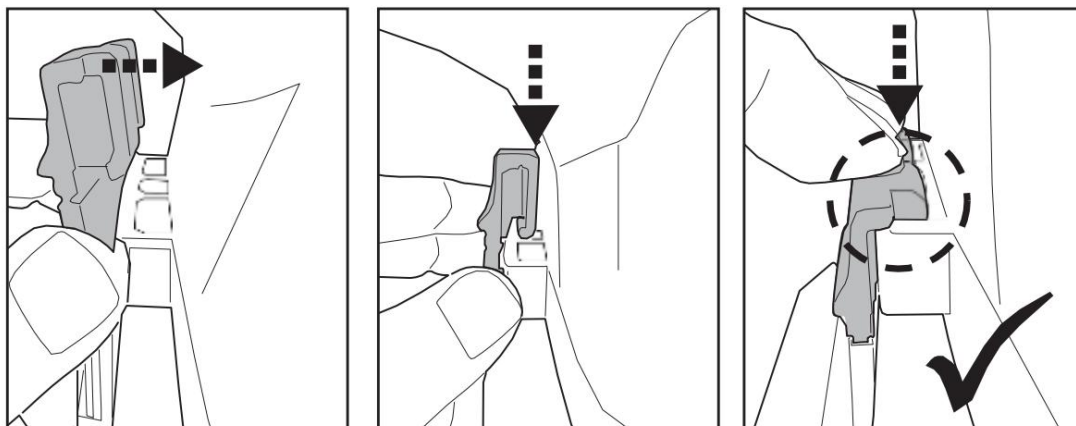
Megjegyzés: Az újratölthető akkumulátor fogyóeszköznek minősül. Korlátozott élettartamú, és fokozatosan elveszíti töltéstartási képességét. Ezért a robot működési ideje fokozatosan csökken az élettartama során végzett ismételt töltés és kisütés után.

Ha az akkumulátor elérte élettartama végét, kövesse az "AKKUMULÁTOR ÁRTALMATLANÍTÁSA" című részben található utasításokat az akkumulátor ártalmatlanítására és a forgófej cseréjére vonatkozóan.

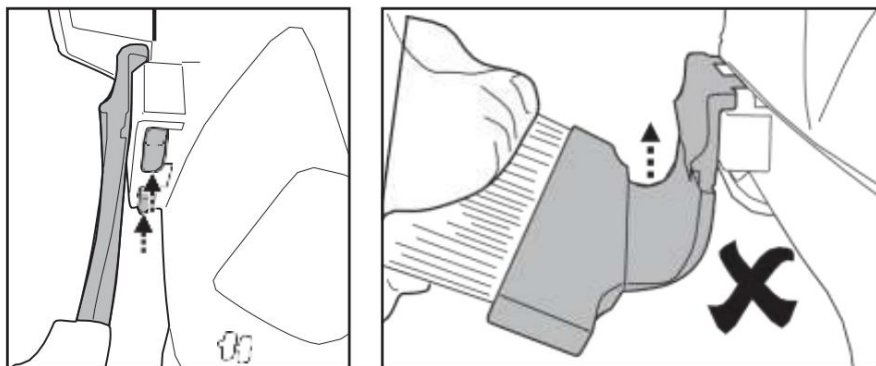
Megjegyzés: Hagyja pihenni a robotot körülbelül 30-40 percig, mielőtt újra feltöltené.

Használat előtti beállítások

Az ecset összeszerelése (a talp végéhez rögzítse, a nyél felett)



TIPP: Nyomja meg a horgok mindkét végét a kefe eltávolításához.



FONTOS MEGJEGYZÉS:

Használat után húzza ki az esetet. Ellenkező esetben az állandó kompresszió miatt deformálódhat, ami a robot mozgásának megzavarását eredményezheti.

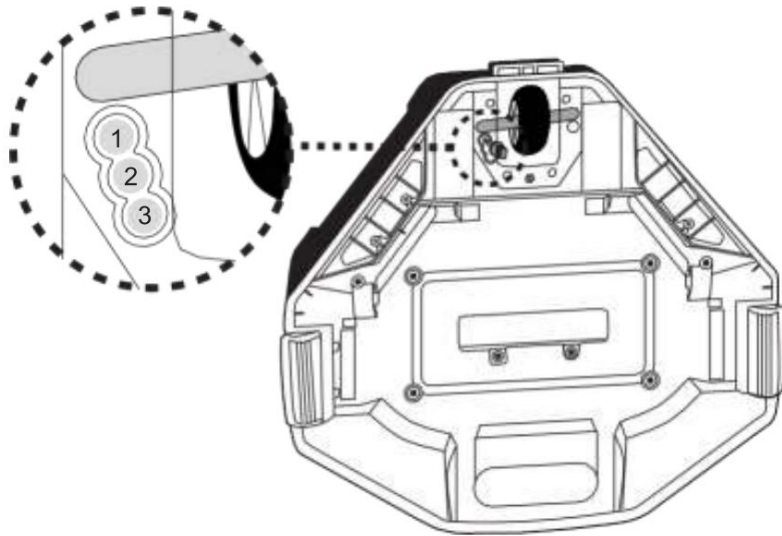
A pálya beállítása

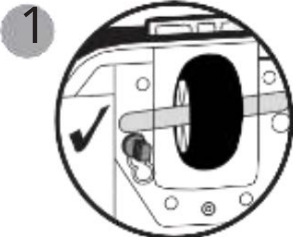
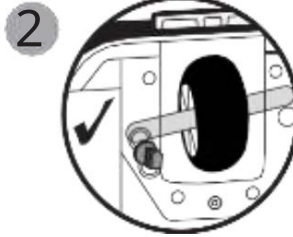
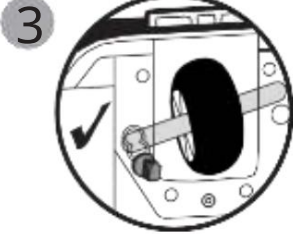
Zárócsap

A robot röppályája a csap helyzetétől függ, amely bizonyos szögben rögzíti a tengelyt. Két csap van: a jobb oldali rögzítve van, és sértetlennek kell maradnia. Csak a csap helyzetét változtassa balra.

Javasolt beállítások:

Megjegyzés: A kerék tengelyének a rögzítőcsap felett kell lennie.



Pin pozíció	Medence mérete
	Olyan medencékhez, amelyek hossza legalább 3 méter.
	Ha a robot nem fedi le a teljes medencét sem az 1., sem a 3. csap pozícióban, próbálja ki az alábbi beállításokat. Ha a helyzet továbbra is fennáll, indítsa el a robotot egy másik helyről.
	Olyan medencékhez, ahol a legrövidebb hossza 3 méter vagy kevesebb. (Gyár beállítások)

A medence előkészítése

- Ha kövek, gyökerek vagy fémkorrózió vannak a medence alján, használat előtt távolítsa el őket. Ha szükséges, kérjen segítséget szakképzett szakembertől.
- Ha a fólia törékeny, sérült vagy ráncos, forduljon szakképzett szakemberhez a porszívó használata előtt a szükséges javítások elvégzése vagy a fólia cseréje érdekében.
- Távolítsa el minden létrát, szkimmert és más lebegő tárgyat a medencéből, mivel ezek akadályozhatják az úszó mozgását, és ennek következtében a porszívó mozgását.
- Ha sós vizű medencét használ, győződjön meg arról, hogy az összes só feloldódott, mielőtt a robotot a vízbe helyezi.

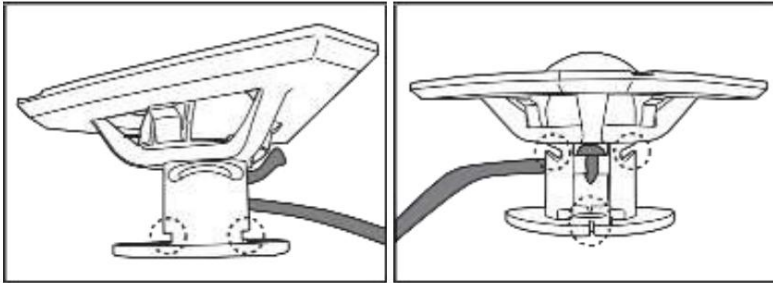
FONTOS MEGJEGYZÉS: Kapcsolja ki a szűrőrendszert (a szűrési kézikönyvben leírtak szerint) legalább 15 perccel a porszívó indítása előtt.

SZOLGÁLTATÁS

FIGYELMEZTETÉS!

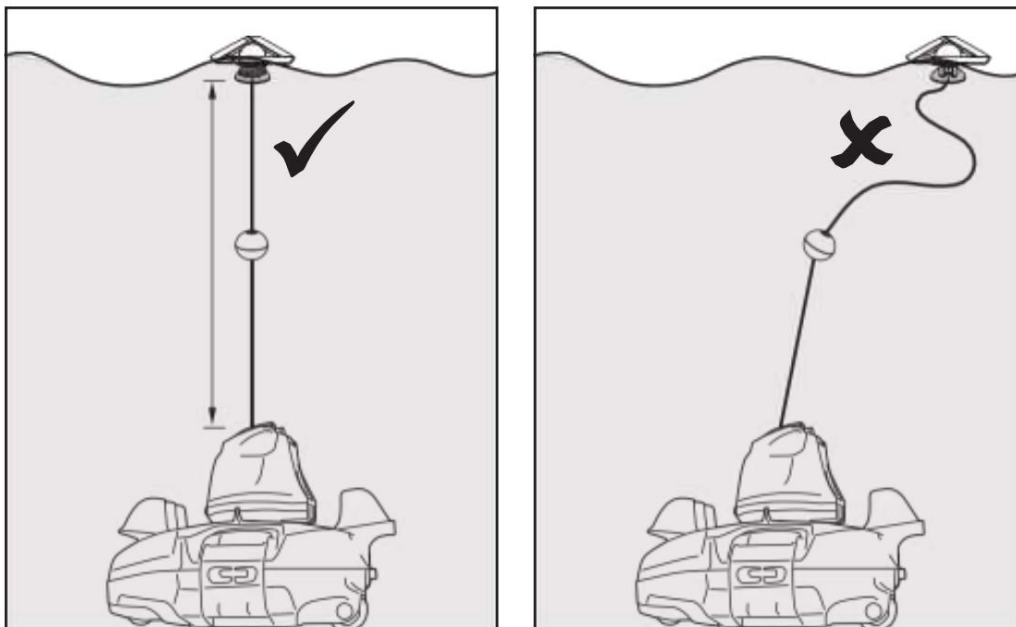
- Győződjön meg arról, hogy a robot ki van kapcsolva.
- A robot elindítása előtt győződjön meg arról, hogy a töltőkábel ki van húzva, és a töltőcsatlakozó védőburkolattal van védve.

1. Helyezze a porszívót a medence szélére. Megjegyzés: a porszívót csak a medencék széléről indítsa be (nem a sarokból), és ügyeljen arra, hogy előre mutasson. Tekerje le az orsószinórt az úszóról (megjegyzés: oldalsó bevágások vannak felül és alján, és egy keskeny lyuk alul).

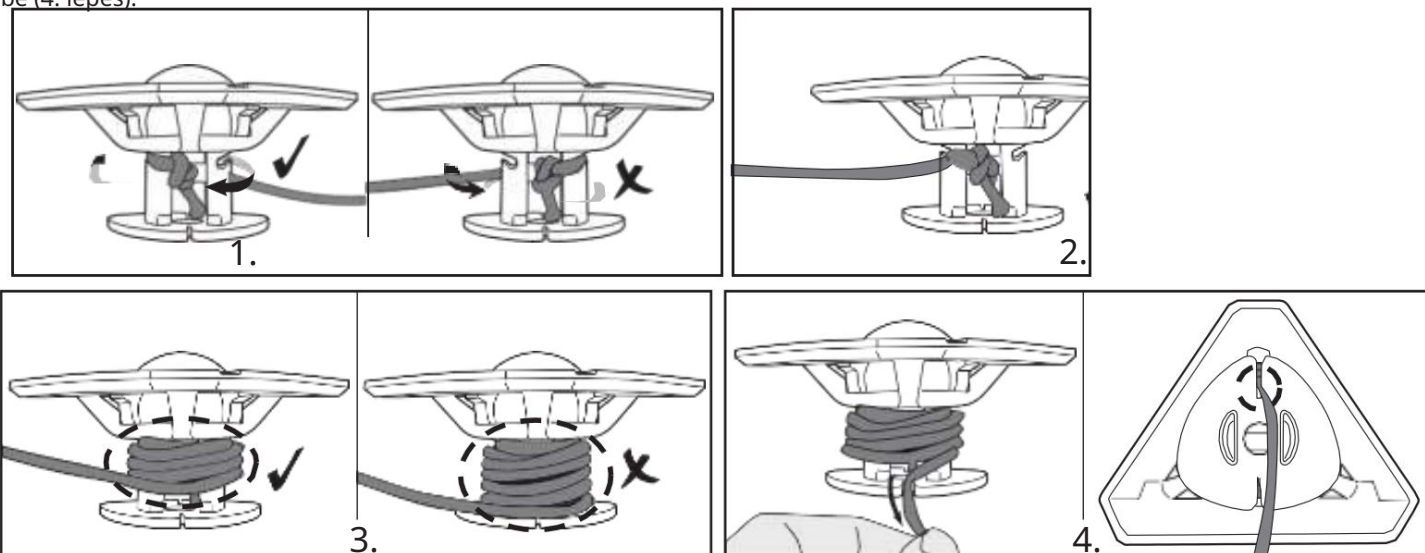


A kötel megfelelő hosszának meg kell egyeznie a robot teteje és a víz felszíne közötti távolsággal.

MEGJEGYZÉS: A túlzott hossz megtörheti a kötelet és befolyásolhatja a teljesítményét.

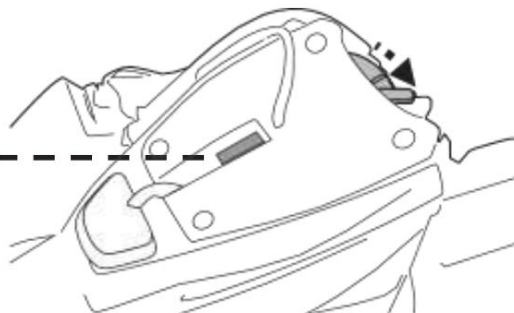


Először állítsa sorba, és csatlakoztassa a húzózsinórt a tetején lévő oldalsó hornyokhoz, miközben a zsinórt a szár köré tekerje (1. és 2. lépés). Tekerje a kábelt a felső fele köré, amíg el nem éri a kívánt hosszúságot (3. lépés). Húzza le a kábelt az alsó lyukba, és dugja be (4. lépés).



2. Merítse a kikapcsolt robotot a medencébe, és finoman rázza meg többször, hogy megkönnyítse a levegő kiáramlását. A testben rekedt felesleges levegő a forgó fej hibás viselkedését eredményezheti (azaz több percig foroghat a medencében).

Bekapcsolásjelző lámpa (zöld)



3. Csúsztassa a kapcsolót "ON" állásba (amíg a robot még vízben van) - a jelzőfény kigyullad, és a motor automatikusan aktiválódik (a forgófej tetején lévő érzékelőket vízszint borítja). Hagyja, hogy a robot lesüllyedjen a medence aljára, és figyelje az első mozdulatait oda-vissza a medence alján. Ha a pont merőlegesen fut a medence falára, húzza ki, majd helyezze vissza, ügyelve arra, hogy az elülső/hátsó része a medence fala felé nézzen.

A tápellátás jelzőfénye villogni kezd, ha a használatból 5-10 perc van hátra.

Teljesítmény jelző:

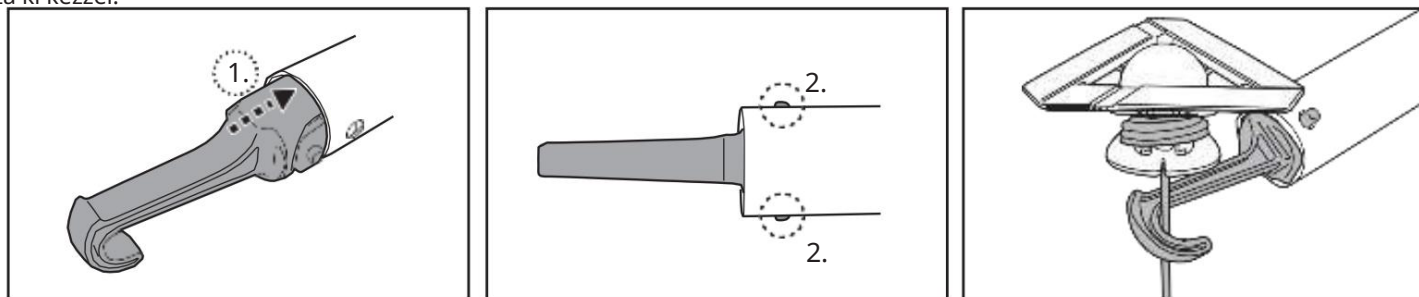
Ki - Ki/nincs áram Be - Be

Villogó fény - Az akkumulátor 5-10 percen belül lemerül.

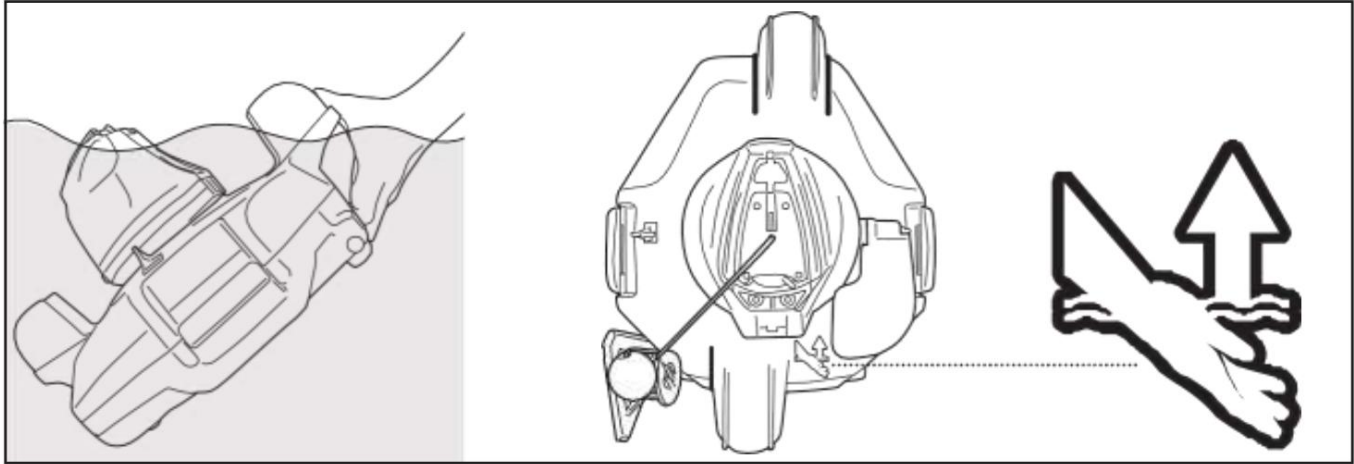
Jegyzet:

- Kerülje a fizikai érintkezést mindkét vízérzékelővel.

4. A robot medencéből való kiemeléséhez rögzítse a horgot a teleszkópos rúdhoz (nem tartozék), és ha nem tudja, húzza vele az úszót. húzza ki kézzel.



Amint a robot elérte a vízfelszínt, keresse meg az alap alatti markolatot, amelyen kéz szimbólum látható (lásd az alábbi képet), hogy megkönnyítse a medencéből való kihúzást. Ügyeljen arra, hogy a robotot mindig ennél a résznél fogja meg, nehogy törmelék kerüljön vissza a medencére.



5. Kapcsolja ki a robotot. Minden használat után öblítse le a robotot friss vízzel. NE használjon semmilyen mosószert.

6. Jól szárítsa meg a töltőcsatlakozót és a tűket (TIPP: Használjon vattapamacsot a szárításhoz)

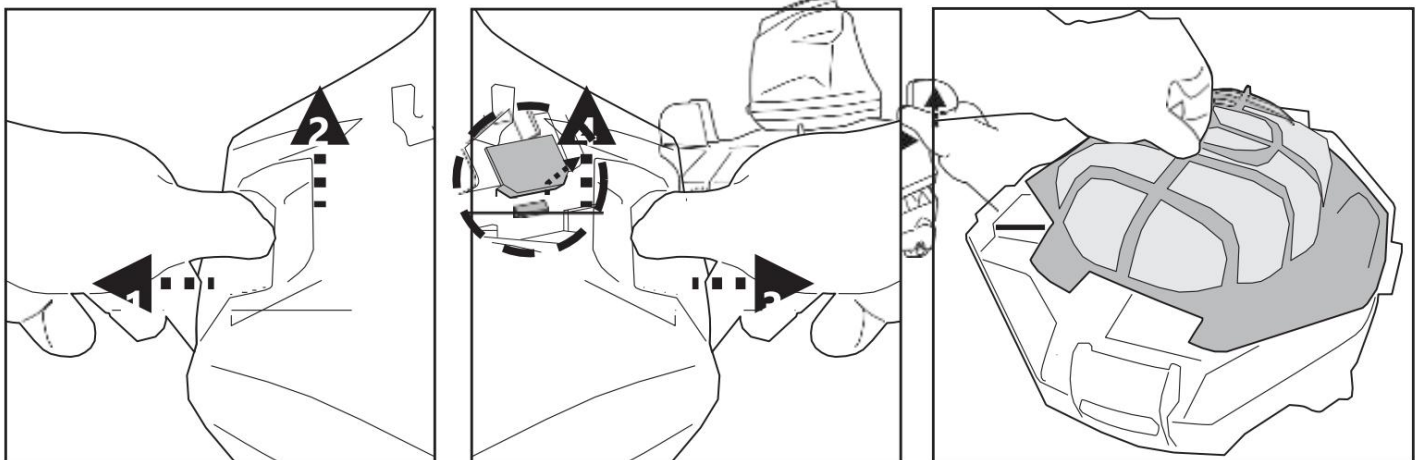
Megjegyzés: A leghatékonyabb tisztítás érdekében, ha a medence erősen szennyezett, ajánlatos a törmelékrekeszt kiüríteni a működés első 30 perce után, vagy amikor a robot mozgása észrevehetően lelassul. Ezután vigye vissza a robotot (a szennyeződésrekeszt kiürítésével) a medencébe, és hagyja végigmenni ciklusának hátralévő részét.

A hely kiürítése a szennyeződésektől

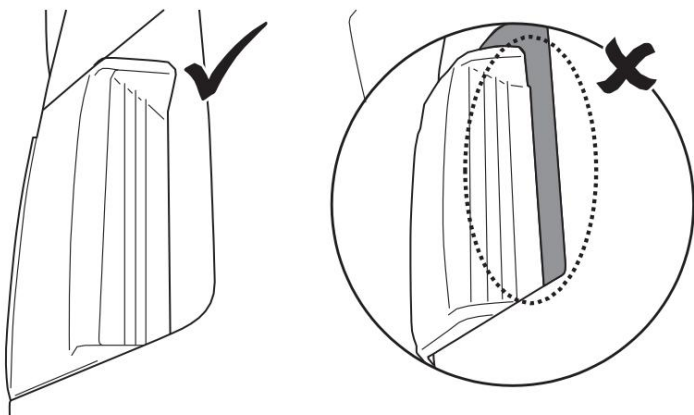
Értesítés! Ha a robotot a helyén lévő szűrőfedél nélkül használja, ELÉRHET a garanciát. A tisztítás hatékonyságának maximalizálása érdekében minden használat előtt és után tisztítsa meg a törmelékrekeszt és a szűrőházat.

FIGYELEM! A törmelékterület tisztítása előtt győződjön meg arról, hogy a robot KI van kapcsolva .

1. Helyezze a porszívót sima és szilárd felületre. Oldja le a felső fedelet az alapról az oldalsó bilincsek egyidejű kinyitásával. Ha ez a módszer túl nehéznek bizonyul, először nyissa ki mindkét oldalsó csatot. Csúsztassa le a felső fedelet az alapról, hogy felfedje a szűrő fedelét.



2. Távolítsa el a szűrő fedelét, és távolítsa el a törmelékét a területről. Javasoljuk, hogy a szűrőhálót vízszaggal tisztítsa meg. Ha úgy tekintjük ha szükséges, óvatosan és óvatosan tisztítsa csak puha kefével, hogy elkerülje a sérülést.
3. Tisztítás után ellenőrizze, hogy a szűrőfedél a helyén van-e, és ismételje meg a fenti lépéseket, hogy a felső fedelet az alaphoz igazítsa. Nyomja meg a felső burkolat mindkét oldalát, amíg az oldalsó kapcsok nem rögzülnek az alaphoz. Egy "kattanó" hang megerősíti, hogy a felső burkolat az alaphoz van rögzítve.

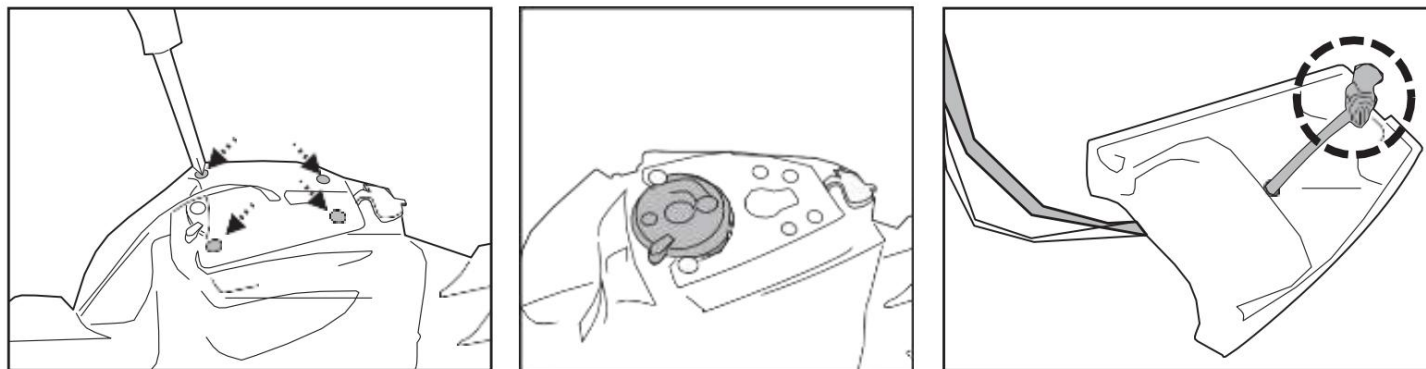


FIGYELEM!

- A következő művelet előtt azonnal cserélje ki a sérült szűrőfedelet egy újra.
- A következő művelet előtt azonnal cserélje ki a sérült úszót egy újra.

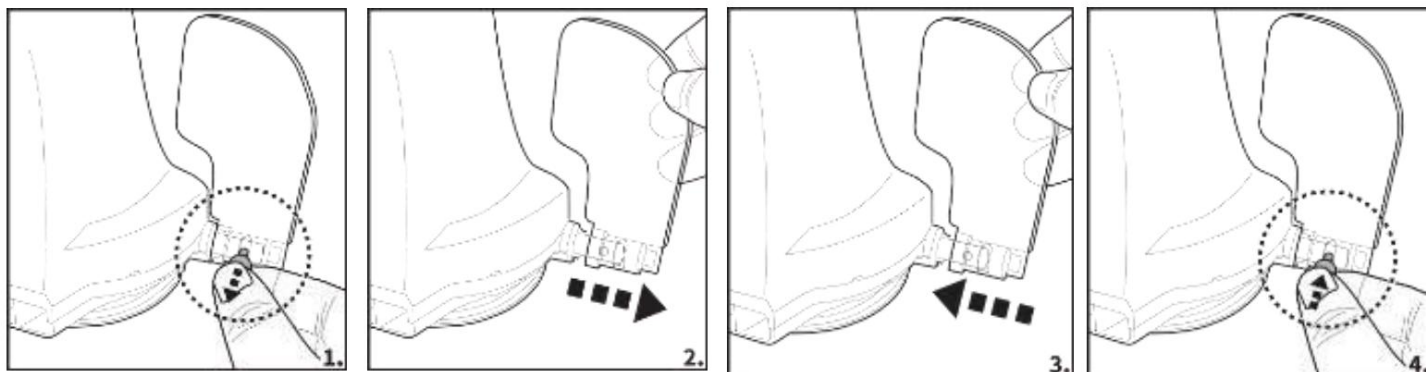
Az úszó cseréje

Csavarhúzóval (nem tartozék) csavarja ki a 4 csavart a forgófej felső fedelén. Lazítsa meg a csomót a húron a sérült úszó eltávolításához. Győződjön meg arról, hogy a kerek kapcsoló a helyén van, mielőtt átfűzi az új úszó zsinórját a felső burkolaton, és csomót köt, hogy a helyén maradjon, majd helyezze vissza a felső fedelet a csavarokkal.



- A következő művelet előtt azonnal cserélje ki a sérült szelepet egy újra.

Fedél csere



KARBANTARTÁS ÉS TÁROLÁS

Megjegyzés:

1. Minden használat után tisztítsa meg és szárítsa meg a töltőcsatlakozó és a vízérzékelők környékét, hogy megelőzze a foltosodást (az elektromos áram és a víz közötti természetes kémiai reakció mellékterméke). Ellenkező esetben a foltokat enyhe dörzsöléssel lehet eltávolítani citromlébe vagy ecetbe mártott vattakoronggal.

2. Az akkumulátor tárolás közben magától kisül. A robot tárolása előtt tölts fel az akkumulátort körülbelül 30-50%-ra.

3. Ha nem használja az akkumulátort, legalább háromhavonta fel kell töltenie.

- Húzza ki a külső adaptert a konnektorból, a töltőkábelt pedig a külső adapterből és a porszívóból.
- Válassza le a tartozékokat a porszívóról. Ha szükséges, öblítse le a készüléket és a tartozékokat friss vízzel. NE használjon mosószeret.

• Tárolás előtt engedje le a vizet a porszívóból.

• Tisztítsa meg és szárítsa meg a porszívót és tartozékait nedves ruhával.

• Tárolja jól szellőző helyen, napfénytől, hőtől, gyújtóforrásoktól, medence vegyszerektől és °F-tól távol. MEGJEGYZÉS: Magasabb hőmérsékleten történő csökkentése érdekében a tárolás környezeti hőmérséklete 10°C – 25°C (50°F – 77°C). tárolás gyermekeket okozhat. Az akkumulátor élettartamának

FIGYELMEZTETÉS!

Semmilyen körülmények között ne szerelje szét saját maga a forgófejet és ne cserélje ki a belső alkatrészeit. Ennek elmulasztása a garancia érvényét veszti, potenciális kockázatoknak teszi ki Önt, és károsíthatja a készüléket és egyéb tulajdonságait.

FIGYELEM!

- A túlzott hőhatás károsíthatja az akkumulátort és csökkentheti a készülék élettartamát. •

Az akkumulátor cseréjével kapcsolatban forduljon a forgalmazóhoz, ha a következők fordulnak elő:

- Az akkumulátor nincs teljesen feltöltve.
- Az akkumulátor élettartama észrevehetően csökken. Figyelje és rögzítse az első néhány művelet futási idejét (teljes feltöltéssel). Használja ezeket a futási időket referenciapontként a jövőbeni futási idők összehasonlításához.

- Selejtezés előtt az akkumulátort ki kell venni a robotból.
- Az akkumulátor eltávolításakor a robotot le kell választani a hálózatról.
- Az akkumulátort biztonságosan kell ártalmatlanítani a helyi rendeleteknek és előírásoknak megfelelően.

MEGJEGYZÉS: A nem megfelelő karbantartás csökkentheti az akkumulátor élettartamát és befolyásolhatja az akkumulátor kapacitását.

AKKUMULÁTOR ÁRTALMATLANÍTÁSA (jogosult technikus végzi)

A medencetisztító akkumulátora egy karbantartást nem igénylő lítium-ion akkumulátor, amelyet megfelelően ártalmatlanítani kell. Újrahasznosítás szükséges; további információért forduljon a helyi hatóságokhoz.

FIGYELMEZTETÉS! Soha ne próbálja meg szétszedni az akkumulátort.

- Amikor leválasztja az akkumulátort a medencetisztítóból, távolítsa el minden személyes tárgyat, például gyűrűket, karkötőket, nyakláncokat és órákat.

- Az akkumulátor elég nagy rövidzárlati áramot hozhat létre ahhoz, hogy a gyűrűt (vagy hasonló tárgyat) a fémhez hegesztje, és működés közben súlyos égési sérülést okozhat.

- Az akkumulátor eltávolításakor teljes szemvédőt, kesztyűt és védőruházatot kell viselni.

- Kerülje el, hogy a vezetékek érintkezzenek egymással, és ne érintkezzenek olyan fém alkatrészekkel, amelyek szikrát okozhatnak vagy rövidre zárhatják az akkumulátort.

- Soha ne dohányozzon, és ne vigyen szikrát vagy lángot az akkumulátor vagy a medencetisztító közelébe.

- Ne tegye ki az akkumulátort tűznek vagy erős hőhatásnak, mert ez robbanáshoz vezethet.

ÉRTESÍTÉS!

Ha az akkumulátor szivárog, kerülje a szivárgó folyadékokkal való érintkezést, és tegye a sérült akkumulátort egy műanyag zacskóba.

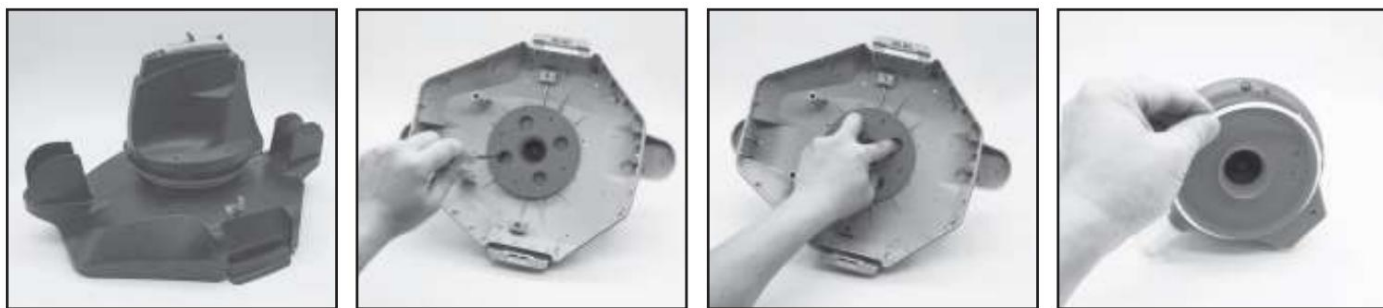
- Ha szivárgó folyadék bőrrel vagy ruházattal érintkezik, azonnal mossa le bő szappannal és vízzel.

- Ha szivárgó folyadék kerül a szembe, ne dörzsölje a szemet, azonnal öblítse ki hideg folyó vízzel legalább 15 percig, és ne dörzsölje. A lehető leghamarabb forduljon orvoshoz.

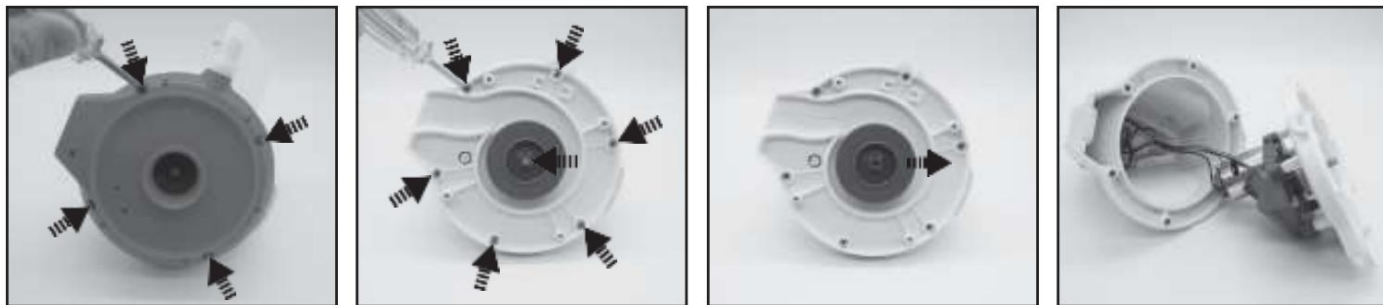
Az akkumulátor eltávolítása (felhatalmazott technikus által)

Javasolt szerszámok (nem tartozék): csavarhúzó

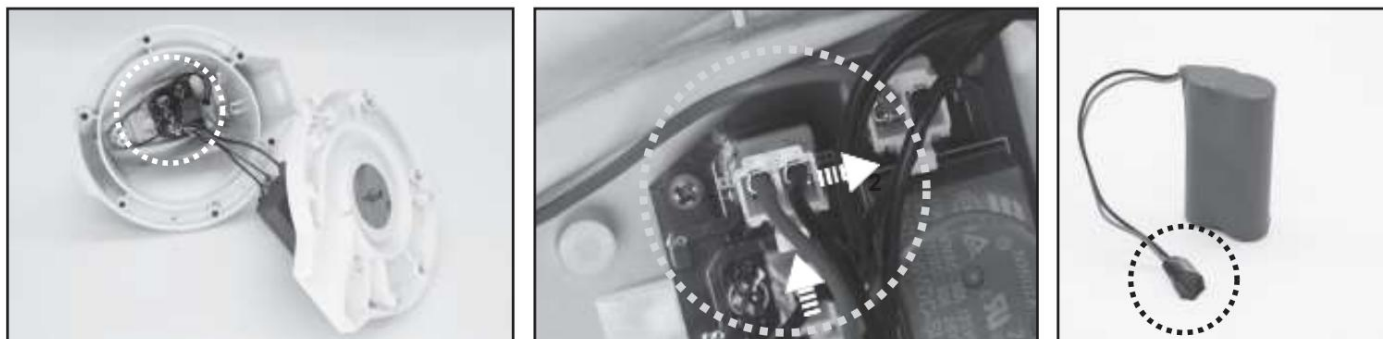
Kövesse a "SZENNYEZÉS KIÜRÍTÉSE" című részt, és engedje fel a felső fedelet 1. (a forgófejjel előre összeszerelve). Helyezze fejjel lefelé a fedelet, és csavarhúzóval csavarja ki az alsó zárólemezen lévő csavart. Forgassa el az alsó rögzítőlemezt az óramutató járásával ellentétes irányba a forgófej kioldásához. Távolítsa el az O-gyűrűt.



Csavarhúzóval csavarja ki a fej alján található 4 csavart a 2. alsó lemez kioldásához. Ezután csavarja ki az összes csavart az alapon az ábra szerint. Távolítsa el a rotort, és feszítse meg az alapot, hogy felfedje a belsejét.



3. Távolítsa el az akkumulátort, hogy szabadabbá tegye az áramköri lapot. Az akkumulátor csatlakozóvezetékének leválasztásához nyomja meg a csatlakozókapcsot, és húzza ki. **MEGJEGYZÉS:** Azonnal tekerje be a csatlakozót szigetelőszalaggal, hogy elkerülje a két vezeték érintkezése által okozott rövidzárlatot.



HIBAELEHÁRÍTÁS

Probléma	Lehetséges ok	Megoldás
A robot nem indul víz alá	Piszkos víz érzékelők	Használjon citromlébe vagy ecetbe mártott vattacsomót a foltok tisztításához és eltávolításához.
A robot nem szívja fel a szennyeződéseket	Lemerült az akkumulátor	Töltse fel újra a robotot.
	A rotor elakadt	Kapcsolja ki a robotot, és ellenőrizze a forgórész alatti nyílást fejjel, és ellenőrizze, hogy a rotor nincs-e eltömődve nagy törmelékkel. Ha szükséges, kérjen további utasításokat a forgalmazótól. FIGYELMEZTETÉS! Javítás előtt győződjön meg arról, hogy a robot ki van kapcsolva.
	A szívófüvőka eltömődött	Távolítsa el az eltömődött tárgyakat a szívófüvőkáról.
	A rotor eltört	Kérjen cserekereskedőt.
	Megtelt a szemetes	Tisztítsa meg a szennyeződést és a szűrő fedelét.
A robot megállt a medence közepén, de a forgó fej még mindig forog	A robot egy akadálnak vagy a fólia behajtásának ütközött	Ellenőrizze, hogy nincs-e semmi az útban. Távolítsa el az akadályt.
	A robotot akadályozza a medence padlólefolójából származó szívás	Kapcsolja ki a szűrőrendszert a kézikönyvben leírtak szerint.
A forgó fej forog többször	Levegő maradt a robot belsejében	Merítse a kikapcsolt robotot a medencébe, és néhányszor finoman rázza meg, hogy segítsen kiengedni a levegőt. Amint a robot lesüllyed a medence aljára, a forgófej rövid ideig többször is el tud forogni. Ez a jelenség megszűnik, amint a robot belsejében rekedt levegő kiszabadul, és a robot rendszeresen mozogni kezd.
A robot nem tisztítja meg az egész medencét	Megtelt a szemetes	Tisztítsa meg a szennyeződéstartó rekeszt.
	Az üzemidő rövidebb a vártnál	Tisztítsa meg a szűrőt, és töltse a robotot 6 órán keresztül.
	A mozgás irányát megszakítja a szűrőrendszer által generált vízkeringés	A robot indítása előtt legalább 15 perccel kapcsolja ki a szűrőrendszert (a szűrési kézikönyv szerint).
	A kerék elakadt	Vizsgálja meg és távolítsa el a szennyeződést a kerékről.
	A rögzítőcsap helyzete nincs megfelelően beállítva	Kövesse az utasításokat a rögzítőcsap helyzetének beállításához.
	Az algák csúszóssá teszik a medence padlóját ami a robot körözését eredményezi	Dörzsölje meg a medence alját és a robot kerekeit, hogy eltávolítsa az algákat.
A robot a medence fala mentén mozog	A rögzítőcsap helyzete nincs megfelelően beállítva/ a robot iránya kezdettől fogva rossz	Kövesse az utasításokat a rögzítőcsap beállításainak módosításához. Kezdekor győződjön meg arról, hogy a robot eleje/hátsó része a medence fala felé néz.
A robot lassan vagy egyáltalán nem mozog	A hulladékátroló megtelt, vagy a szűrő fedele eltömődött	Tisztítsa meg a szennyeződéstartó rekeszt. Öblítse le a szűrőt vízzel, hogy eltávolítsa a kis részecskéket. Ha szükséges a fogmosás, óvatosan és óvatosan tisztítsa meg, csak puha kefével, hogy elkerülje a sérüléseket. Megjegyzés: a következő művelet előtt győződjön meg arról, hogy a szűrő fedele a helyén van.
	A szívófüvőka eltömődött	Távolítsa el az eltömődött tárgyakat a szívófüvőkáról.
	A rotor elakadt	Kapcsolja ki a robotot, és ellenőrizze a forgórész alatti nyílást fejjel, és ellenőrizze, hogy a rotor nincs-e eltömődve nagy törmelékkel. Ha szükséges, kérjen további utasításokat a forgalmazótól. FIGYELMEZTETÉS! Javítás előtt győződjön meg arról, hogy a robot ki van kapcsolva.

A forgófej nem, vagy észrevehetően lassan forog

Az oldalsó csappantyú nem reagál

Ellenőrizze és távolítsa el minden olyan törmelék, amely megakadályozza a csappantyú elmozdulását.

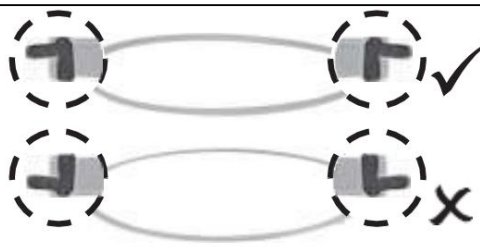
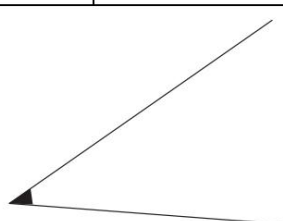
A forgófej alja beragadt

Az "Akkumulátor eltávolítása" című útmutató szerint válassza le a forgófejet és az O-gyűrűt, majd:

- Távolítsa el a beragadt szennyeződések.
- Ellenőrizze az O-gyűrű sérülését és kopását.



Szükség esetén cserélje ki egy újra.

- Ellenőrizze, hogy az O-gyűrű és az alsó lemez megfelelően van-e felszerelve. (lásd az alábbi ábrákat)



Probléma	Lehetséges ok	Megoldás
A robotból szennyeződés szivárog	A szívófej csappantyúja (a tisztító alján) sérült	Pótalkatrészekért és útmutatásért kérje kereskedőjétől.
	A szennyeződés elzárta a szívónyílást, és megakadályozza a szelep zárását	Távolítsa el az eltömődött törmelék a szívófúvókáról.
A szennyeződések kikerülnek a szűrőhálóból	A szűrőháló sérült	Cserélje ki a szűrőhálót.
Elsüllyedt kerek úszó	Sérült úszó és vízszivárgás	Cserélje ki az úszót egy újra.
Az úszótekerceselő zsinór meg van hajlítva	A vezeték hossza túl hosszú	Állítsa be a hosszt a kézikönyvben leírtak szerint
A tisztítási ciklus hossza rövidebb a jelzettnél	Az akkumulátor nincs teljesen feltöltve	Töltse a robotot legalább 6 órán keresztül. MEGJEGYZÉS: ha bármilyen foltot talál a töltőtűskéken, távolítsa el azokat citromlébe vagy ecetbe mártott vattakoronggal.
A robot nem tölthető/tölthető	Az akkumulátor elromlott	Az akkumulátor cseréjéhez forduljon a forgalmazóhoz. FIGYELMEZTETÉS! NE cserélje ki saját maga az akkumulátort. Ez súlyos vagy végzetes következményekkel járhat ennek eredményeként a garancia érvényét veszti.
	A töltőkábel nincs teljesen csatlakoztatva a külső adapterhez és a robothoz	Győződjön meg arról, hogy a töltőkábel megfelelően és teljesen csatlakozik a külső adapterhez és a robothoz. Lásd a használati utasítást.
	A külső adapter nem működik	Kérjen cserét a forgalmazótól. FIGYELMEZTETÉS! A nem megfelelő külső adapter használata károsíthatja a robotot/akkumulátort, és ennek következtében a garancia érvényét veszti.

Ökológiai programok, európai WEEE irányelv

	<p>Kérjük, kövesse az Európai Unió előírásait, és segítse a környezet védelmét. A nem működő elektromos berendezést küldje el a helyi hatóság által kijelölt cégnek az elektromos és elektronikus berendezések megfelelő újrahasznosítására. Ne dobja a készüléket válogatatlan hulladékot tartalmazó tartályokba. Kivehető elemeket tartalmazó készülékek esetén távolítsa el az elemeket a termék ártalmatlanítása előtt.</p>
	<p>© 2020 Kokido Development Ltd. 20009011 Minden jog fenntartva. Ennek a dokumentumnak egyetlen része sem reprodukálható vagy továbbítható semmilyen formában vagy bármilyen módon, elektronikusan, mechanikusan, fénymásolással, rögzítéssel vagy más módon, a Kokido Development Ltd. előzetes írásbeli hozzájárulása nélkül. (V1)</p>

Ha szüksége van a kézikönyv elektronikus példányára, kérjük, forduljon ügyfélszolgálatunkhoz a következő e-mail címen: customerservice@kokido.com

ŐRIZZE MEG EZEKET AZ UTASÍTÁSOKAT

Gyártó: Kokido Development Limited. Unit 1319, Sunbeam Centre, 27 Shing Yip Street, Kwun Tong, Kowloon, HK Made in China